

# Yıllık Bülten

31 Aralık 2000

## İş Yatırım için yoğun bir yıl

2000 yılı içinde ülkede yaşanan genel ekonomik sorunlara rağmen, İş Yatırım oldukça yoğun bir faaliyet dönemi geçirdi. Piyasalardaki durgunluk Şirket'in faaliyetleri üzerinde bir daralmaya neden olmadığı gibi işlem hacimleri de yıl süresince yükselen bir trend izledi.

Başarılı 35 halka arz projesinin gerçekleştirildiği 2000 yılında, İş Yatırım 295.4 milyon ABD doları tutarında hasılatın elde edildiği sekiz halka arz işlemiyle sermaye piyasalarındaki lider konumunu sürdürdü. İş Yatırım, ayrıca üç birincil ve bir ikincil halka arz işleminde eş lider, iki halka arzda da konsorsiyum üyesi olarak görev yaptı.

Borsadaki düşüş eğilimine rağmen aracılık işlemleri açısından yüksek hacimlere ulaşan İş Yatırım, sektörde 7.9 katrilyon TL'lik hisse senedi alım satım hacmiyle üçüncü, sözleşme sayısı açısından da ilk sırada yer aldı. 1999 yılında %2.42 olan pazar payını 2000 yılında %3.62'ye yükselten İş Yatırım, ayrıca 7.8 katrilyon TL'lik işlem hacmi ile İMKB Bono ve Tahvil Piyasası'nda işlem yapan aracı kurumlar arasında ilk sırada, tüm

İMKB üyeleri arasında ise 14. sırada yerini aldı.

Kasım ayında yaşanan likidite krizinin sonrasında yabancı yatırımcılar piyasalardan büyük ölçüde çekildi. Buna rağmen, İş Yatırım'ın yabancı yatırımcılar adına gerçekleştirdiği hisse senedi işlemlerinin hacmi, 2000 yılında %588 artarak toplam 132 milyon ABD dolarından, 780 milyon ABD dolarına yükseldi. Böylece, yabancı yatırımcılar adına yapılan işlemler toplam işlem hacminin %7.05'ine ulaştı. Öte yandan, uluslararası sermaye piyasalarında gerçekleştirilen menkul kıymet işlemleri ise, geçen yılın aynı dönemine oranla dört kat artarak 5 milyar ABD dolarına çıktı.

İş Yatırım, ana ortağı İş Bankası ile birlikte yatırım fonlarındaki liderliğini yıl boyunca sürdürdü. Yıl sonunda toplam 600 milyon ABD doları net portföy değeri ile %20 piyasa payına ulaşan İş Yatırım yönetimindeki yatırım fonları, halen bir Türk finans kurumu tarafından yönetilen en büyük yatırım fonu portföyünü oluşturmaktadır. Şirket stratejik bir kararlar, müşterilerine daha etkin ve şeffaf hizmet sunabilmek

amacıyla kurumsal portföy yönetimi faaliyetlerini yıl sonunda bünyesinden ayırdı. Yıl sonunda kurulan İş Portföy Yönetimi A.Ş. İş Bankası'nın sahip olduğu tüm yatırım fonlarının yönetimini devraldı.

Araştırma Müdürlüğü yıl içinde hazırladığı 3,300 sayfayı aşan raporları ile, İş Yatırım'ın menkul kıymet alım satımında elde ettiği başarılarına önemli katkı sağladı. Şirket ve sektör bazında hazırlanan raporlar ile günlük, haftalık ve aylık raporlar hem basılı materyal olarak hem de web sitesi aracılığıyla müşterilere düzenli olarak ulaştırıldı.

Günlük yoğun iş ortamı içinde yeni binasına taşınma, İş Yatırım

için yorucu ama aynı zamanda keyifli ve motive edici bir faaliyet oldu. Yeni yüzyıla yeni ve modern bir çalışma ortamında girmek üzere 2000 yılında sonunda İş Kuleleri'ne taşınan Şirket, ayrıca İstanbul'un Asya yakasının seçkin yerleşim merkezlerinden biri olan Kalamış'da yeni bir şubenin açılışını da gerçekleştirdi.

Bütün bu gelişmelerin ışığında 2000 yılı, çalışanların niteliklerini ve zor koşullarda verimli olabilmeye yeteneklerini sınadıkları, bu sınavı başarıyla geçtikleri bir yıl oldu. Kısacası 2000 yılı İş Yatırım için yoğun ve verimli bir yıl oldu.



### Halka arzlarda patlama

*İş Yatırım 2000 yılında, toplam 295.4 milyon ABD doları tutarında hasılat elde ederek sekiz halka arz projesini başarıyla gerçekleştirdi.*

*(Haberî Sayfa 6'da, Kurumsal Finansman Bölümü'nde)»*

### İş Yatırım'dan Özelleştirme İdaresi'ne danışmanlık

İş Yatırım, 2000 yılında Türkiye Denizcilik İşletmeleri'ne bağlı sekiz liman, Sümer Holding bünyesinde yer alan 17 adet işletme ile bağlı kuruluş ve Gerece Çelik'in özelleştirilmesi konularında Özelleştirme İdaresi'ne danışmanlık hizmeti sundu. Özelleştirme İdaresi 2000 yılında, işletme haklarının satışı yoluyla gerçekleştirilen üç Sümer

Holding kuruluşu ile beş limanın özelleştirilmesi sonucunda 108 milyon ABD doları gelir elde etti.

Bilindiği gibi 1998 yılında, İş Yatırım ile Merrill Lynch ve ABN Amro Rothschild adlı uluslararası yatırım bankalarının oluşturduğu konsorsiyum, Türk Telekom'un *(Devamı Sayfa 8'de Kurumsal Finansman Bölümü'nde)»*

## İş Yatırım'dan başarılı finansal sonuçlar

Ülkenin ekonomik sorunlarla karşılaştığı 2000 yılı içinde İş Yatırım, olumlu finansal sonuçlar elde etmeyi başardı. Merkez Bankası Tasarruf Mevduatı Sigorta Fonu'na üç bankanın daha devredildiği ve sermaye piyasalarında düşüşe neden olan likidite krizinin yaşandığı 2000 yılı, makro ekonomik dengelerin bozulduğu

bir yıl olarak hatırlanacak. Oysa İş Yatırım açısından 2000 yılı, müşteri güveninin pekiştirildiği ve buna bağlı olarak büyümenin yaşandığı bir yıl olmuştur.

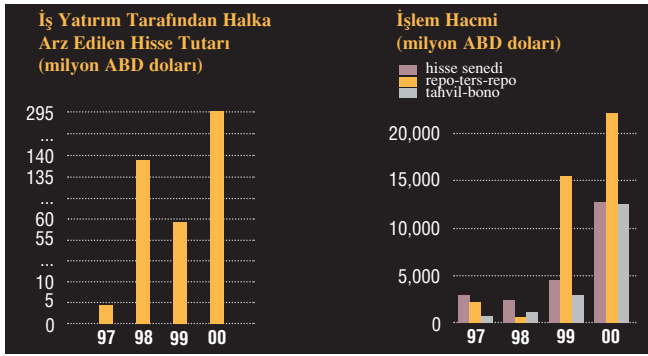
2000 yılı İş Yatırım için aynı zamanda, oldukça karlı bir yıl da oldu. Şirket'in vergi öncesi karı 1999 yılına oranla %223 artışla 16,377 milyar TL, net

karı ise bir önceki yıla oranla %220 artışla 10,790 milyar TL olarak açıklandı.

Bu gelişmelere bağlı olarak Şirket'in önceki yıl 7,816 milyar TL olan özsermayesi, 2000 yılı sonunda 18,561 milyar TL'ye yükselmiştir. 2000 yılında 2,500 milyar TL'den 7,000 milyar TL'ye çıkarılan ödenmiş

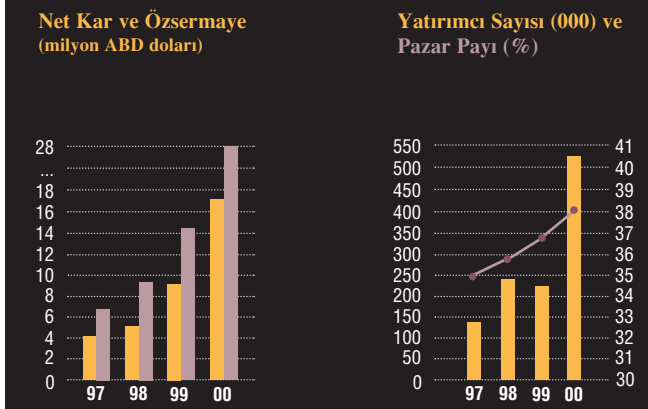
sermayenin yanısıra halka arza aracılık, portföy yönetimi, yatırım danışmanlığı ve menkul kıymet işlem hacimlerinde gerçekleştirilen büyük artışlar Şirket'in karlılığına önemli ölçüde katkıda bulunmuştur.

Diğer finansal sonuçlar aşağıdaki tablo ve grafiklerde yer almaktadır.



### Finansal Göstergeler (milyar TL)

Başlıca Bilanço Hesapları	1998	1999	2000
Menkul Kıymetler	2,706	8,677	15,648
Dönen Varlıklar	5,527	13,694	48,124
Aktif Toplamı	5,577	13,816	49,753
Özsermaye	2,920	7,816	18,561
Ödenmiş Sermaye	1,250	2,500	7,000



Başlıca Gelir Tablosu Hesapları	1998	1999	2000
Net Satışlar	922,648	1,735,432	6,890,296
Hisse Senetleri	114,986	446,407	2,068,704
Devlet Tahvilleri	39,738	635,511	3,362,129
Hazine Bonoları	756,869	649,870	1,438,230
Diğer Menkul Kıymetler	1,052	621	6,107
Aracılık Komisyonları	578	1,856	7,923
Diğer Hizmet Satışları	425	1,168	8,201
Faaliyet Giderleri	(925)	(4,322)	(11,745)
Faaliyet Karı	1,078	3,471	8,516
Vergi Öncesi Kar	1,854	7,325	16,377
Net Kar	1,553	4,892	10,790

## İçindekiler

Finansal Göstergeler	02	Sermaye Piyasaları - Genel Bakış	12
Yönetim Kurulu	03	Satış ve Pazarlama	13
Üst Yönetim	03	Şubeler	14
Yönetim Kurulu Başkanı'nun Mesajı	04	Portföy Yönetimi	15
İş Yatırım Hakkında	05	Araştırma	16
Kurumsal Finansman	06	İnsan Kaynakları ve Eğitim	17
Söyleşi	09	Sermaye Piyasaları - Geçmişe Bakış	18
Sermaye Piyasaları - Yurtiçi	10	Mali Tablolarda ve Denetçi Raporu	19
Sermaye Piyasaları - Uluslararası	11	Adresler	39

# Yönetim Kurulu



Ayaktakiler, soldan sağa: Kaan Tokat *Denetçi*, Özcan Türkakın *Genel Müdür*, Banu Ertürküner *Denetçi*, Turgay Gümeli *Üye*, Gürman Tevfik *Üye*. Oturanlar, soldan sağa: Saim Saatçi *Üye*, H. Ahmet Ergenekon *Üye*, Yusuf Ziya Toprak *Yönetim Kurulu Başkanı*, İbrahim Hızlıkan *Yönetim Kurulu Başkan Yardımcısı*, Ufuk Ersoy *Üye*.



İş Yatırım Üst Yönetimi İş Kuleleri' nin önünde

**İŞ YATIRIM** 

## Üst Yönetim

ÖZCAN TÜRKAKIN  
*Genel Müdür*

İLHAMİ KOÇ  
*Genel Müdür Yardımcısı*

NURAN CANİTEZ  
*Genel Müdür Yardımcısı*

Murat Kural  
*Kurumsal Finansman*

Fatma Karabıyık  
*Operasyon*

Ufuk Ümit Onbaşı  
*Yurtiçi Sermaye Piyasaları*

Elif Sever  
*İç Denetim*

Efsane Çam  
*Kurumsal Finansman*

Nuran Aydınoglu  
*Acenta Hizmetleri*

Meltem Çitci  
*Uluslararası Sermaye Piyasaları*

Metin Hertaşer  
*Operasyon*

Emre İyibilir  
*Araştırma*

Bige Sarıkadılar  
*Halkla İlişkiler*

Yeşim Karayel  
*Kurumsal Finansman*

Zeynep Tekten  
*İnsan Kaynakları*

Cemile Usta  
*Yatırım Danışmanlığı*



Yusuf Ziya Toprak  
Yönetim Kurulu Başkanı

güçlerinden biri geniş müşteri tabanıdır. Ülkemizin her köşesine uzanan İş Bankası şubeleri ile Avrupa'da yerleşik İşbank GmbH şubelerinden oluşan güçlü ve yaygın dağıtım kanallarının oluşturduğu geniş ve kalıcı müşteri tabanı, İş Yatırım'ı sektörde ayrıcalıklı bir konuma getirmiştir. Ayrıca, Türkiye'nin tek entegre ve online menkul kıymet dağıtım sistemi olan İş Bankası Yatırım Hesabı Sistemi'ne sahibiz. Bu sistem müşterilere ATM'ler, İnternet ve interaktif telefon bağlantıları üzerinden sermaye piyasası işlemlerine direkt erişim ve işlem yapabileme

önerileri ve işlemlerini titizlikle yerine getiren İş Yatırım, vergilendirme, takas, saklama ve alım satım faaliyetleri gibi konularda da hizmet vermektedir.

Hisse senedi, sabit getirili enstrümanlar gibi yurtiçi menkul kıymetlere artan yatırım talebinin önümüzdeki yıllarda da devam edeceği tahmin edilmektedir. Bu nedenle, borsaya kote olan hisse senedi sayısında artış olacağını, özel sektör borçlanma enstrümanları ve özel emeklilik fonu gibi yeni ürünlerin sunulacağını ve yatırım fonlarındaki hızlı

## "Sermaye piyasalarında daha iyi bir geleceğe doğru"

### İş Bankası ve İş Yatırım olarak Türk Sermaye Piyasaları'nın gelişmesinde üstümüze düşeni fazlasıyla yapıyoruz.

Ülkemizde yaşanan ekonomik olumsuzlukların temel nedenlerinden biri de, sermaye piyasalarımızın toplumun geniş kesimlerine yeterince ulaşamaması ve dar kapsamlı kalmasıdır. Ancak, yaşadığımız tüm bu ekonomik çalkantılara rağmen ülkemizde sermaye piyasaları için daha iyi bir geleceğe uzanan yolu açmaya devam ediyoruz. İş Bankası ve İş Yatırım olarak sermaye piyasalarının gelişmesinde üzerimize düşeni fazlasıyla yapıyor olmaktan duyduğumuz memnuniyeti belirtmek isterim. Gerçekten de, birçok ilki biz başlattık ve bu girişimciliğimizi gelecekte de sürdürmeye kararlıyız. 1996 yılı sonlarında kurulduğundan beri İş Yatırım, kurucusu ve ana hissedarı İş Bankası'nın misyonu olan, "Türk sermaye

piyasalarının gelişmesine katkıda bulunmayı" kendi misyonu olarak benimsemiştir.

Sahip olduğu güçlü ortaklık yapısı, geniş dağıtım ağı, deneyimli insan kaynakları ve müşteri odaklı hizmet yaklaşımı ile İş Yatırım, kısa zamanda sektörünün önde gelen kurumlarından birisi olmayı başarmıştır.

İş Yatırım, hem yerli hem de yabancı yatırımcılara yönelik hisse senedi ve sabit getirili menkul kıymet alım satım aracılık hizmetleri sunmaktadır. Şirketimiz her iki alanda da öncü konuma sahiptir. Başta hisse senedi aracılık işlemleri ve halka arzlar olmak üzere İş Yatırım'ın sermaye piyasası faaliyetlerindeki en önemli

olanağı sağlamaktadır. İş Bankası'nın bu güçlü yönlerinden yararlanan İş Yatırım, Türk sermaye piyasaları için örnek oluşturan bir dizi büyük ölçekli halka arz işlemini başarıyla gerçekleştirmiştir.

Türkiye'deki aracı kurumlar arasında en deneyimli uluslararası sermaye piyasaları kadrosuna sahip olan İş Yatırım, Türk yatırımcılar için her türlü uluslararası sermaye piyasası enstrümanlarının alım satımını yapmaktadır. İş Yatırım müşterilerine, tercihleri doğrultusunda değişik risk ve getiri profillerine sahip kapsamlı yatırım alternatifleri sunmaktadır.

Müşteri odaklı bir yaklaşımı benimseyen uzman yatırım danışmanları, kurumsal ve bireysel müşterilere yatırım sürecinin tüm aşamalarında yardımcı olmaktadır. Yatırım

büyümenin gelecekte de devam edeceğini umuyoruz.

İş Yatırım, İş Bankası tarafından belirlenen misyonu onunla birlikte geleceğe taşımaktadır. Bu kapsamda, Şirketimizin bu ve önceki yıllarda elde ettiği başarılı faaliyet sonuçları, Türk Sermaye Piyasaları'nın gelişmesine yardımcı olmaktadır.

İş Yatırım Yönetim Kurulu ve yönetim kadrosu adına, sermaye piyasaları deneyimini ve geleneğini bize aktaran ana kuruluşumuz İş Bankası'na teşekkür etmek istiyorum. İş Bankası'nın ideallerini ve misyonunu üstlenen ve hem İş Yatırım'ı Türk Sermaye Piyasaları'nın önde gelen kuruluşlarından biri haline getiren, hem de bu piyasaların gelişmesine katkı sağlayacak sonuçlara ulaşabilmek için ellerinden gelen çabayı gösteren özverili çalışanlarımıza da özellikle teşekkürlerimi sunuyorum.



# İş Yatırım, İş Kuleleri'nde

*İş Yatırım yeni yüzyılı yeni ve modern bir çalışma ortamında karşılamak üzere 2000 yılı sonunda İş Kuleleri'ne taşındı.*

İş Yatırım'ın yıl sonunda taşındığı İş Kuleleri, toplam üç kuleden oluşan ve alt katlarında bir alışveriş merkezi, oditoryum, banka şubesi ve park alanları bulunan, toplam 224,357 m<sup>2</sup> alan üzerine kurulu Türkiye'nin en büyük gayrimenkul kompleksidir. Türkiye'nin en yüksek binası olan ve İş Bankası Genel Müdürlüğü olarak kullanılan Kule 1, hemen yanındaki ikiz kuleler

ile bir bütün oluşturmaktadır. Kule 2'de, 12. 13. ve 14. katlarda bulunan İş Yatırım'ın yanı sıra, İş Bankası'nın çeşitli iştirakleri ve diğer firmalar da yer alıyor. Kule 3'te ise Şişecam Grubu bulunuyor.

İş Gayrimenkul Yatırım Ortaklığı'nın mülkiyetinde olan Kule 2, 118.12 metre uzunluğa ve 35 katta toplam 29,722 m<sup>2</sup> işyeri alanına sahiptir.



## İş Yatırım sermaye artırımına gidiyor

İş hacmindeki artışa paralel olarak İş Yatırım Yönetim Kurulu, 23 Şubat 2001 tarihinde Şirket'in ödenmiş sermayesini 7 trilyon TL'den (6.5 milyon ABD doları) 17 trilyon TL'ye (15.9 milyon ABD doları) artırmaya karar vermiştir. 1996 yılı sonunda kurulan İş Yatırım'ın ortakları, İş Bankası (%92), İş Factoring (%3), İş Leasing (%3), Camış Sigorta (%1) ve Camış Menkul Değerler (%1)'dir.

## Kalamış'ta yeni şube

*İş Yatırım, İstanbul'un Asya yakasının en seçkin yerleşim merkezlerinden biri olan Kalamış'da yeni bir şube açtı.*



*Kalamış Şube Müdürü Mert Erdoğan ve çalışma arkadaşları*

İş Yatırım yönetimi, yatırımcıların gereksinimlerine yerinde ve daha etkin hizmet

verebilmek amacıyla İstanbul'un Asya yakasında yeni bir şube açılmasına karar vermiştir.

Bu amaçla, yerleşim ve iş alanlarının birleşme noktasında bulunan Kalamış semti seçilmiştir.

İş Yatırım'ın ürün ve hizmetleri içinde yer alan çeşitli sermaye ve para piyasası araçlarını yatırımcılara sunan Kalamış Şubesi, uzman bir kadro ve gelişmiş teknik altyapı ile donatılarak 2000 yılı sonunda açılmıştır. Şube Portföyündeki bireysel ve kurumsal müşterilere, önerileriyle yatırımlarına yön verecek birer yatırım danışmanı atanmaktadır. İş Yatırım Kalamış Şubesi'nde 10 personel görev yapmaktadır.

## Halka arzlarda patlama

**2000 yılında İş Yatırım lider olarak gerçekleştirdiği sekiz halka arz işleminde toplam 295.4 milyon ABD doları tutarında satış hasılatı elde ederek, toplam 1,074,958 yatırımcıya ulaşmayı başardı. Lider kurum olarak görev alınan sekiz halka arzın yanı sıra İş Yatırım, dört arzda Eş Lider, iki arzda ise Konsorsiyum Üyesi olarak görev aldı.**

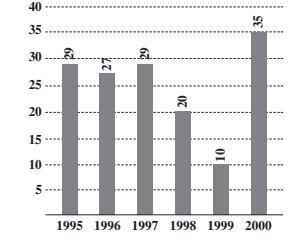
Proje	Talep Toplama Süresi	Görev	Halka Arz Büyüklüğü (milyon ABD doları)
Anadolu Hayat	17-18.02.2000	Lider	69
Alkim Kimya	24-25.02.2000	Lider	16
İş Leasing	21-22.03.2000	Lider	15
Soda Sanayii	13-14.04.2000	Lider	38
SYB	25-26.05.2000	Lider	22
Ayen	28-30.06.2000	Lider	52
Sanko	28-29.09.2000	Lider	69
Alkim Kağıt	26-27.10.2000	Lider	14
Nuh	17-18.02.2000	Eş Lider	22
Tüpraş	05-07.04.2000	Eş Lider	1,235
Ak Enerji	28-29.06.2000	Eş Lider	120
Turkcell	03-07.07.2000	Eş Lider	1,780
Karsan	15-16.02.2000	Konsorsiyum Üyesi	20
TEB	21-22.02.2000	Konsorsiyum Üyesi	73

2000 yılında toplam 35 şirket 2,806 milyon ABD doları satış hasılatı elde ederek halka açıldılar. Birincil arzlar ek olarak 2000 yılında, 1,235 milyon ABD doları halka arz büyüklüğüne

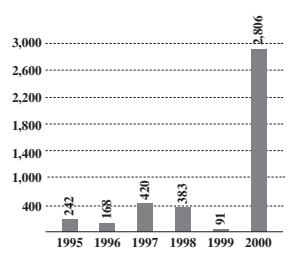
sahip Tüpraş ikincil arz işlemi gerçekleştirildi.

İş Yatırım, 2000 yılında toplam sekiz halka arz projesini lider kurum olarak gerçekleştirdi.

### Özel Sektör Halka Arzları (Adet)



### Özel Sektör Halka Arzları (milyon ABD doları)



# “...sermaye piyasalarının gelişmesinde öncü olmak”





## İş Yatırım'dan Özelleştirme İdaresi'ne danışmanlık

(baştarafı sayfa 1' de)

özelleştirilmesi kapsamında yapılacak blok satış ve halka arz işlemi için Özelleştirme İdaresi'ne danışmanlık yapmak üzere atanmıştı. İş Yatırım, bu proje ile ilgili çalışmalarını 2000 yılında da sürdürdü.

İş Yatırım ayrıca, 2000 yılında 30 milyon ABD doları ödenmiş sermaye ile kurulan İş Risk Sermayesi Yatırım Ortaklığı A.Ş.'ye de danışmanlık hizmetlerini sürdürmektedir.

## İş Yatırım Vakıfbank'ın özelleştirilmesinde yer alıyor

İş Yatırım 2000 yılında ilk kez bir kamu bankasının halka arz yoluyla özelleştirilmesi projesine Schroder Salomon Smith Barney ile birlikte eş global koordinatör olarak atandı. Yasal engeller nedeniyle geciken bu halka arz projesi ile ilgili çalışmalar sürdürülmektedir.

16 Kasım 2000 tarihinde Vakıfbank'ın özelleştirilmesine dair yasa TBMM tarafından kabul edildikten sonra ara verilen özelleştirme süreci yeniden işlemeye başladı.

Vakıfbank'ın özelleştirilmesi genel ekonomik performans açısından da önem taşıyor.

## Halka arz işlemlerinde kullanılan teknolojik dağıtım kanalları



Ülke çapında 850'den fazla İş Bankası şubesinin İş Yatırım acentesi olarak hizmet verdiği Sanko Pazarlama hisselerinin halka arzında İş Yatırım, Türkiye'de ilk kez ATM'ler aracılığıyla talep toplama işlemini başarıyla gerçekleştirdi. 28-29 Eylül 2000 tarihleri arasında gerçekleştirilen Sanko Pazarlama halka arzı ile İş Bankası Yatırım Hesabı sahiplerine ilk kez

bankamatikler aracılığıyla talepte bulunma olanağı sunuldu.

İş Bankası'nın Yatırım Hesabı Sistemi sayesinde yatırımcılar, haftada yedi gün, günde 24 saat ülke çapındaki 2,025 ATM'den yatırım hesaplarına ulaşabildikleri gibi, İnternet, interaktif telefon ve çağrı merkezi aracılığıyla da her türlü menkul kıymet işlemini bedelsiz olarak yapabiliyorlar.

## İş Yatırım, BJK hisselerinin halka arzını gerçekleştirecek

Profesyonel futbol kulüplerinin halka açık şirketlere dönüştürülerek borsalarda işlem görmeye başlaması özellikle Avrupa'da gittikçe yaygınlaşıyor. İş Yatırım Türkiye'de bir ilki daha gerçekleştirmek üzere ülkemizin önde gelen birinci futbol ligi takımlarından Beşiktaş Jimnastik Kulübü'nü halka açık bir şirkete dönüştürmek için kapsamlı bir halka arz çalışmasını başlatmaya hazırlanıyor.

1903 yılında kurulan ve Türkiye'nin ilk spor kulübü

ve ilk futbol takımlarından birisi olan BJK, ülkemizi bugüne kadar Avrupa futbol turnuvalarında başarıyla temsil etmiş ve bu turnuvaların tanınan takımlarından birisi olarak yerini korumuştur. Kulüp, profesyonel futbolun başladığı 1959 yılından beri dokuz kez Türkiye Ligi şampiyonu olmuştur. Yeni BJK Şirketi, halka arz işleminden elde edilecek gelirele spor tesislerine yatırım yapmayı ve bir futbol okulu kurmayı planlıyor.



İş Yatırım ve Beşiktaş Spor Kulübü yöneticileri basın toplantısında



## Özcan Türkakın: "Türk Sermaye Piyasasının öncülerinden biri olarak gelecek hakkında iyimserliğimizi ve motivasyonumuzu koruyoruz".



İş Yatırım Genel Müdürü Özcan Türkakın, 2000 yılında sermaye piyasalarında yaşanan gelişmelere ilişkin sorularımızı yanıtladı.

**S:** *Türk ekonomisi bir süreden beri iniş-çıkışlar yaşamakta. Bu durumun faaliyetlerinizin üzerinde ciddi etkileri olacağını düşünüyor musunuz?*

**C:** Gelişmiş veya gelişmekte olan her ülke ekonomisinde iniş ve çıkışlar yaşanabilir. Bunlar gelişme sürecinde olan her ekonominin karşılaşılabileceği zorluklardır. Bu zorlu dönemlerde önemli olan husus, ufkumuzu geniş tutmak ve geleceğimizi daha iyi şekillendirebilmenin yollarını aramaktır. Gelecekle ilgili iyimserliğimizi koruyor ve planlarımızı da buna göre yapıyoruz. Sermaye piyasalarımız uzun bir yolun henüz başında bulunuyor. Önümüzde çok sayıda fırsat ve yönelecek alan mevcut. Ülkemizin geleceğine olan inançla uzun bir yarışa yeni başladığımızı düşünüyoruz.

**S:** *Teknolojiye dayalı hizmetlerin geleceği konusunda ne düşünüyorsunuz?*

**C:** Teknolojinin gelecekteki faaliyetlerimizde giderek artan bir öneme sahip olacağına inanıyoruz. En yeni bilgi teknolojilerini kullanarak dağıtım kanallarımızı iyileştirmek ve geliştirmek istiyoruz. Ülkemizdeki en büyük ve yaygın yatırımcı portföyüne

sahip olarak edindiğimiz yer, bizi yeni ve değişik teknolojiler kullanmamız konusunda zorluyor. Bildiğiniz üzere iştiraki olduğumuz İş Bankası ülkemizde bankacılık teknolojisi alanında üstünlüğe sahiptir. Biz bunu daha da geliştirme konusunda istekli ve kararlıyız. İş Bankası'nın geniş şube ağı ile İnternet ve bilgi teknolojisine dayalı diğer dağıtım kanalları, rakiplerimize göre üstün yönlerimizden bir bölümünü oluşturuyor. Çağdaş aracılık ve yatırım danışmanlığı hizmetlerimizle, İş Bankası'nın bankacılık hizmetlerini tamamladığımızı ve destek sağladığımızı inanıyoruz.

**S:** *2001 yılını nasıl görüyorsunuz? Türk ekonomisi ve şirketiniz için daha iyi bir yıl olacak mı?*

**C:** Ekonominin geneli için kötü bir yıl geçirdik. Ancak detaylara bakarsak, güç dönemlerin yararlarını da görebiliriz. Her kriz yeni olanaklar sunar. Bu dönem, gelecek için bir hazırlık dönemiydi. Örneğin, 2000 yılında piyasalardaki olumsuzluklara rağmen, biz müşteri tabanımızı geliştirdik ve yeni ürünler sunduk. Ekonomide yaşanan sorunlar gözönüne alındığında elde ettiğimiz finansal sonuçlardan çok memnunuz.

Türk Sermaye Piyasaları henüz emekleme çağında. Gelecekte büyümesi için birçok fırsatın olduğunu düşünüyorum. Kendimizi uzun bir yarış öncesi ısınan atletler gibi görüyoruz ve gelişmekte olan Türk Sermaye Piyasaları'nın öncüleri olarak son derece iyimser ve motive olmuş durumdayız.

**Her kriz yeni olanaklar sunar. Bu dönem, gelecek için bir hazırlık dönemiydi. Örneğin, 2000 yılında piyasalardaki olumsuzluklara rağmen, biz müşteri tabanımızı geliştirdik ve yeni ürünler sunduk. Ekonomide yaşanan sorunlar gözönüne alındığında elde ettiğimiz finansal sonuçlardan çok memnunuz.**



# İş Yatırım, piyasa liderleri arasındaki yerini koruyor



*İş Yatırım, 7.9 katrilyon TL ile hisse senedi alım satım hacminde üçüncü, sözleşme sayısında ise ilk sırada yer aldı. Şirket'in 1999 yılında %2.42 olan pazar payı ise 2000 yılında %3.62'ye yükseldi.*

Etik kurallara ve müşteri odaklı yaklaşıma bağlılığın yanı sıra İş Bankası ile oluşturduğu sinerji sayesinde İş Yatırım 2000 yılında, 7.9 katrilyon TL ile hisse senedi işlemlerinde üçüncü, sözleşme sayısında ise ilk sırada yer aldı. İMKB'deki piyasa liderleri arasındaki

konumunu koruyan Şirket'in 1999 yılında %2.42 olan pazar payı 2000 yılında %3.62'ye yükseldi. İş Yatırım hisse senedi piyasasındaki gücünü, ülkedeki en geniş kurumsal ve bireysel müşteri portföyüne hizmet sunan İş Bankası'ndan alıyor.

## İş Yatırım, SGMK'de yine birinci sırada



*İş Yatırım, 7.8 katrilyon TL'lik işlem hacmi ile İMKB Bono ve Tahvil Piyasası'nda işlem yapan aracı kurumlar arasında ilk sırada, tüm İMKB üyeleri arasında da 14. sırada yer aldı.*

Yıl başında IMF destekli üç yıllık istikrar programının uygulanmaya başlanmasının hemen sonrasında hazine bonusu getirileri %120'den %35'e hızlı bir şekilde düşerken, gecelik faiz oranları

ortalama %40 düzeyinde gerçekleşti. Kasım ayında bankalar, faiz oranlarının %100'ün üstüne çıkmasına neden olan bir likidite sıkışıklığı yaşarken, yıl sonunda faizler tekrar %40 -

50 bandına geriledi. Ancak, ekonomik programın sürekliliğine ilişkin belirsizliklerin artışıyla birlikte, önümüzdeki yıl faiz oranlarının tekrar yükselmesi beklenmektedir.

### İş Yatırım repoda üçüncü sırada

İş Yatırım, İMKB Repo Ters-Repo Piyasası'nda gerçekleştirdiği 13.7 katrilyon TL işlem hacmi ile aracı kurumlar arasında üçüncü, tüm İMKB üyeleri arasında 17. sırada yer aldı.

## Uluslararası sermaye piyasaları işlem hacmi dört misli arttı

**İş Yatırım'ın uluslararası sermaye piyasalarındaki işlem hacmi dört misli artarak 5 milyar ABD doları düzeyinde gerçekleşti.**

İş Yatırım'ın uluslararası sermaye piyasalarındaki işlemleri özellikle, T.C. Hazinesi, Türk şirketleri ve diğer gelişmekte olan ülke piyasaları tarafından ihraç edilen Eurobond'lar üzerinde yoğunlaşıyor.

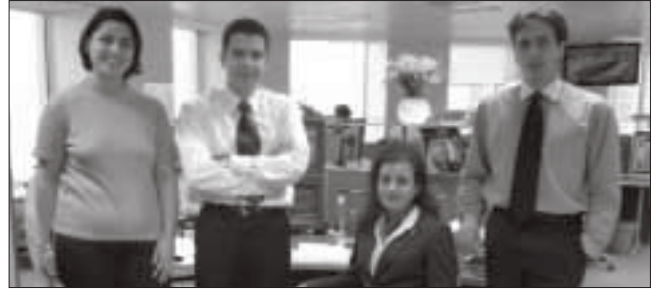
2000 yılında, özellikle yurtiçi piyasalarda getirilerin düşmesi ve TL bazında tahvil ihracının

azalması karşısında başta bankalar olmak üzere yerli yatırımcılar, Türk Eurobond'ların ana alıcıları konumuna geldi. İş Yatırım'ın Türk Eurobond'larındaki alım satım hacmi bir önceki yıla oranla %400 artarak 1 milyar ABD dolarından 4 milyar ABD dolarına yükseldi. Ayrıca Şirket Latin Amerika ülke tahvillerinde 1 milyar ABD dolarının üzerinde işlem gerçekleştirdi. Bu rakam bir önceki yıl 100 milyon ABD doları civarındaydı.

ISMA - Uluslararası Menkul Kıymet Piyasaları Birliği

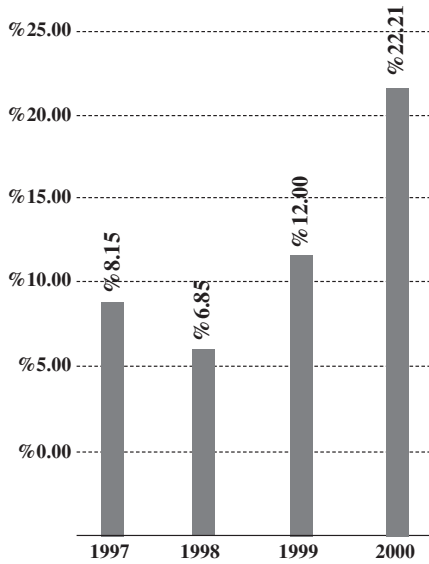
üyeleri olan İş Yatırım, yatırımcılar için her türlü uluslararası sermaye piyasası işlemleri yapabilen tek aracı kurum olma özelliğini taşıyor. Şirket müşterilerine, yatırımcı tercihlerine uygun olarak farklı risk ve getiri profiline sahip kapsamlı yatırım alternatifleri sunuyor.

Bu enstrümanlar arasında, gelişmiş ve/veya gelişmekte olan ülkelerin yurtiçi ya da uluslararası piyasalarda ihraç ettiği çeşitli vadelere sahip kamu ya da özel borçlanma araçları, yabancı borsalarda işlem gören hisse senetleri ve türev enstrümanlar bulunuyor.

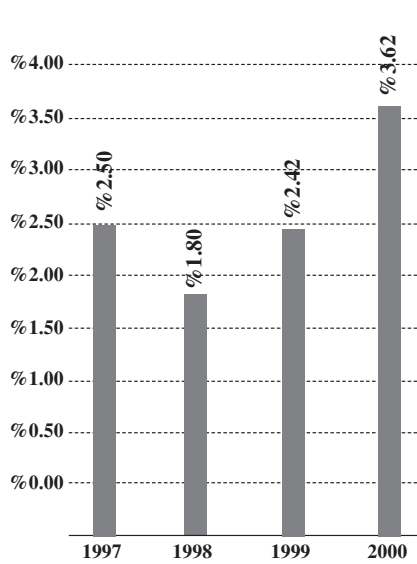


## İş Yatırım yurtiçi ve uluslararası sermaye piyasalarında güçlü bir konuma sahip

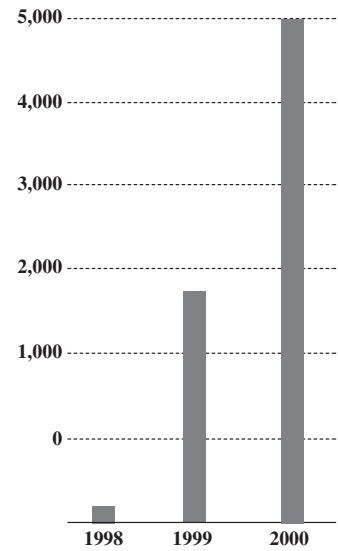
**İMKB Tahvil ve Bono Piyasası  
İş Yatırım'ın Pazar Payı**



**İMKB Hisse Senedi Piyasası  
İş Yatırım'ın Pazar Payı**



**İş Yatırım'ın Uluslararası Sermaye Piyasalarında İşlem Hacmi (milyon ABD doları)**





# Genel Bakış

İlhami Koç

Genel Müdür Yardımcısı

e-posta: ikoc@isyatirim.com.tr



## Türkiye cephesinde neler oldu?

Dünya ekonomisi 2000 yılında büyüme dönemlerinden birini yaşadı. Bir yanda ABD'de üst üste yaşanan hızlı büyüme, diğer yanda Avrupa ve Japonya'daki ekonomik iyileşmeyle ortaya çıkan patlama, global krizi yaşayan diğer ülkeleri de olumlu yönde etkiledi. Artan rekabet ve büyüme dalgası nedeniyle birçok büyük ölçekli şirketin birleşme ve devralma yolunu tercih etmesiyle yatırım bankalarının kurumsal finansman bölümleri yıl boyunca oldukça yoğun bir tempoda çalışmak zorunda kaldılar. Özellikle "dot.com" olarak anılan İnternet şirketleri başta olmak üzere teknolojik ürünler sunan yeni ekonomi şirketleri dünyanın belli başlı hisse senedi piyasalarına hareket kazandırdı.

Kredi notlarının iyileşmesiyle birlikte dış borçlanmaları artan, başta Latin Amerika ülkeleri olmak üzere genel olarak diğer gelişmekte olan ülkeler de yıla iyi bir başlangıç yaptılar. Uluslararası yatırımcıların daha güvenli piyasalardan, gelişmekte olan ülke piyasalarına yeniden yatırım yapmaya başlamaları ile birlikte bu piyasalara yönelen yabancı yatırımlarda bir artış yaşandı. Brezilya, Arjantin, Meksika ve Türkiye'de yeni uzun vadeli tahvil ihraçları görülürken, Brezilya ve Rusya Brady tahvillerini global ihraç haline dönüştürdüler. Yılın ilk yarısında sınır ötesi alım satım faaliyetleri ve likidite arttı, buna karşılık kar marjları daraldı.

Ancak, 2000 yılının ikinci yarısında ABD ekonomisinde durgunluk beklentilerinin

artması, teknoloji, medya ve telekomünikasyon sektörlerinde kar beklentilerini azalttı ve ABD hisse senedi piyasalarındaki iyimser beklentiler sona erdi. Buna paralel olarak gelişmekte olan piyasalarda "spread" büyük ölçüde açıldı. Daralan dış likidite, uluslararası tahvil piyasalarından büyük tutarlarda borçlanan iki ülke olan Arjantin ve Türkiye'yi fazlaca etkiledi. Ancak, yine de yılın tamamı dikkate alındığında, tahvil ihracının giderek azalmasına rağmen gelişen ekonomilerin uluslararası sermaye piyasalarından sağladığı fonların önemli ölçüde arttığını görüyoruz. Bu açıdan, 1997 yılından sonraki en yüksek düzeye ulaşıldı.

Politik istikrarsızlık ve kalıcı yüksek enflasyon, Türk ekonomisinin temel özelliklerinden biri olmuştur. 2000 yılında üç partili koalisyon hükümeti, beklentilerin aksine istikrarlı bir siyasi irade sergileyerek, yıllardan beri devam etmekte olan yüksek enflasyonu uluslararası alanda kabul edilebilir bir düzeye indirmeyi başarmıştır.

1999 Aralık ayında Türk hükümeti, IMF ve Dünya Bankası tarafından desteklenen ve kapsamlı makro ekonomik hedefleri içeren enflasyonla mücadele ve mali istikrar programını üç yıllığına uygulamaya koydu. Bu programın temel hedefi, enflasyonu ilk yıl sonunda Toptan Eşya Fiyat Endeksi (TEFE) bazında %20'ye, Tüketici Fiyat Endeksi (TÜFE) bazında da %25'e, ikinci yıl sonunda da %10'a indirmektir. Bu amaca yönelik olarak

kullanılacak temel araç kontrollü devalüasyon olarak belirlendi ve nominal çipa olarak kullanılan döviz sepetinin değeri, beklenen enflasyon oranına göre sabitlendi.

Yılın ilk yarısında, oldukça istikrarlı olan politik ortam ve IMF programının başarılı bir şekilde uygulanması sayesinde sermaye piyasaları çok iyi bir performans sergiledi. Faiz oranlarındaki önemli düşüş, ulaşılan ilk belirgin sonuçtu. Programın açıklanmasından sonra yoğun dış borçlanma, kademeli olarak yurtiçi borçlanmanın yerini almaya başladı ve 1999 yılı sonunda %100'ün üstünde olan faiz oranları, Ocak ayı ortalarında %45, yıl ortasında ise %30 dolayına düştü. Reel faiz oranlarındaki büyük düşüş ucuz tüketici kredisi kullanımını artırınca, 1999 yılında ekonomik durgunluk nedeniyle sınırlı düzeyde kalmış olan talepte büyük bir artış yaşandı.

Yılın ilk aylarında görülen ekonomik iyileşme Hisse Senetleri Piyasası'nı da olumlu yönde etkiledi. 1999 Aralık ayında 2.8 cent olan İMKB 100 Endeksi, 3.8 cent ile maksimum düzeye ulaştı. 1999 yılı sonunda 1,009 milyon ABD doları olan maksimum günlük işlem hacmi, 2000 yılı içinde 2.2 milyar ABD doları düzeyine çıktı. Hisse senedi piyasasına yönelik talebe bağlı olarak, toplamı 2.8 milyar ABD dolarına ulaşan 35 yeni halka arz işlemi ile 1.6 milyar ABD doları tutarında 10 ikincil halka arz işlemi gerçekleştirildi.

Ancak yılın ikinci yarısında bu olumlu havanın yerini, ekonomik programın geleceğine ilişkin endişeler almaya başladı. Artan iç talebe bağlı olarak yaşanan ithalat patlaması ile birlikte petrol fiyatlarındaki yükseliş ve Euro/Dolar paritesindeki düşüş gibi dış faktörler ekonomi üzerindeki etkisini daha da artırdı. Bu durum cari işlemler dengesini olumsuz yönde etkiledi ve dış açık tarihindeki en yüksek seviyesine çıktı. Yabancı yatırımcıların endişelerine ek olarak,

bankaların açık pozisyonlarını kapatma çabaları yılın son iki ayı içinde ülkeden önemli miktarda döviz çıkışına yol açtı. Bunlara bağlı olarak tahvil getirileri geçici bir süre için %100'ün üzerine çıkarken, gecelik faiz oranları %1000 seviyesine tırmandı. İMKB 100 Endeksi ise yılı kötü bir şekilde kapatarak, 1.4 cent seviyesine düştü.

Yıl sonu itibarıyla Kasım krizinin çözümü kavuşturulduğu söylenebilir ancak ekonomik programın kaderine ilişkin bazı endişelerin yeni yıla taşındığını unutmamak gerekir. Herşeyden önce devalüasyon ve enflasyon oranları arasındaki fark, Merkez Bankası rezervleri için hala bir tehdit oluşturmaya devam ediyor. Ekonomistler, enflasyon hedefinin devalüasyon seviyelerine düşürülebilmesi durumunda yüksek oranlarda ani bir devalüasyondan kaçınılmaz olacağını ifade etmeye başlamışlardır. Üstelik, gerekli önlemler alınmazsa, yaşanan ithalat patlaması cari açığı daha da artıracak gibi görünüyor.

Halen yürütülmekte olan ekonomik programda belirlenmiş olan özelleştirme hedeflerine ulaşıldığına oldukça başarılı sonuçlar alındı. Özelleştirme kapsamına alınan kuruluşlardan önemli bir kısmının satışı gerçekleştirildi ve 2000 yılının ilk sekiz ayı içinde özelleştirme faaliyetlerinden GSMH'nin yaklaşık %3'üne eşit tutarda bir gelir elde edildi. Özelleştirme projelerinin tamamlanması ve 2000 yılında bankacılık ve enerji gibi sektörlerde artan liberalizasyon ile önümüzdeki yıl yabancı sermaye girişinde önemli artışların olacağı beklenmektedir. 2001 yılının ilk üç aylık dönemi içinde Türk Telekom, Türk Hava Yolları ile Tasarruf Mevduatı Sigorta Fonu'na devredilen bankaların satış işlemlerinin sonuçlandırılması hedeflenmektedir. Uluslararası yatırımcılar Türk Telekom'un özelleştirilmesini kilometre program içindeki ekonomik taşlarından birisi olarak değerlendirmektedir.

## Yabancı yatırımcılar adına gerçekleştirilen hisse senedi işlem hacmi 780 milyon ABD doları



*İş Yatırım'ın toplam hisse senedi işlem hacminin %7.05'ini oluşturan yabancı yatırımcılar adına gerçekleştirilen hisse senedi işlem hacmi, 2000 yılında %588 artarak, 132 milyon ABD dolarından 780 milyon ABD dolarına yükseldi.*

Ülkenin en güvenilir ve istikrarlı finansal kuruluşlarının başında yer alan İş Yatırım, tüm sermaye piyasası işlemlerinde yabancı yatırımcılar için güçlü bir iş ortağıdır. Müşteri odaklı bir

yaklaşımla çalışan yatırım uzmanları, yatırım sürecinin her aşamasında uluslararası kurumsal ve bireysel müşterilere yardımcı oluyor. Yatırım önerilerini, alım satım ve "back office" işlemlerini özenli ve mükemmeliyetçi bir anlayışla sürdüren İş Yatırım, vergilendirme, takas ve saklama gibi konularda da danışmanlık hizmeti veriyor. Bu hizmetler sürekli güncellenerek, en son bilgi teknolojileri aracılığıyla sunuluyor.

Hazine bonusu ve devlet tahvillerinde reel getirilerin düşmesiyle birlikte yatırımcıların hisse senedi piyasasına yöneldiği 2000 yılında İş Yatırım, halka arz işlemlerinde birinci sırayı aldı. Bu yıl içinde Şirket'in liderliğini yaptığı halka arz işlemleri için başvuran yabancı yatırımcı sayısı, bir önceki yıla oranla dört katı arttı.



## İş Yatırım'ın yatırım danışmanlığı hizmeti sunduğu portföy büyüklüğü 208 trilyon TL'ye ulaştı

*Genel Müdürlük, Ankara, İzmir ve Kalamış şubelerindeki yatırım hesabı sahiplerine verilen yatırım danışmanlığı hizmetlerinin yanı sıra, İş Bankası şubeleri de İş Yatırım'ın acentesi olarak hizmet sunuyor. Yatırım danışmanlığı hizmetlerinden yararlanan müşterilerinin sayısı %72 artan İş Yatırım'da, 1999 yılı sonunda 91.7 trilyon TL olan portföy hacmi, 2000 yılında 207.8 trilyon TL'ye yükseldi.*

Şirket'in yatırım danışmanları, piyasalardaki gelişmeler hakkında müşterilere sürekli ve güncel bilgiler iletmeye,

risk-getiri beklentilerine uygun çeşitli alternatif yatırım araçları önermeye ve yatırımcıların verdikleri kararları süratle uygulamaya devam ediyorlar. Müşterilerine sunduğu ürün yelpazesi içinde hisse senetleri, hazine bonoları, devlet tahvilleri, repo-tersrepo, ile A ve B tipi yatırım fonları bulunan İş Yatırım, 2000 yılında yurtiçi piyasa enstrümanlarının getirilerindeki düşüşten sonra dikkatini yurtdışı piyasalara yöneltti. Böylece döviz bazında tasarruf yapmayı tercih eden müşterilerine yeni alternatifler sundu.

## İş Bankası yatırım hesapları sayısı hızla arttı

*Sermaye Piyasası Kanunu'nun yürürlüğe girmesinden çok önce İş Bankası bünyesinde bir Menkul Kıymetler Bölümü kurulmuştu.*

İstanbul Menkul Kıymetler Borsası'nın 1985 yılında faaliyete geçmesinden önce bu Bölüm, birçok yatırım bankacılığı ürününün alım satımını gerçekleştirmiş ve o tarihlerde mevcut az sayıdaki halka açık şirketin hisse

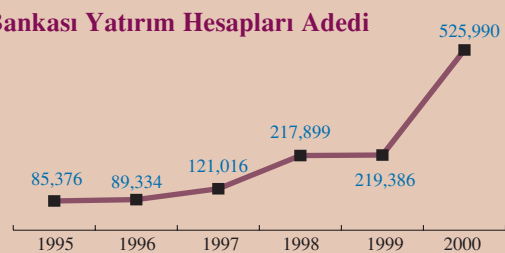
senetleri için "piyasa yapıcısı" görevini üstlenmiştir.

Bugün müşterileri arasında küçük ve orta ölçekli yatırımcıların da bulunduğu İş Bankası, Türkiye'nin her köşesine dağılmış sanayi, ticaret ve yerleşim merkezlerinde bulunan 850'nin üzerindeki şubesi ile İş Yatırım'ın acentesi olarak hizmet sunuyor. Bu bağlamda Şirket, yalnızca İş Bankası'nın şubelerinden değil, 2,025

bankamatik, İnternet ve interaktif telefon sistemlerinden oluşan geniş dağıtım ağının avantajlarından da yararlanıyor. Bu etkin dağıtım ağının teknik olanakları ve online işlem kalitesi nedeniyle İş Bankası

yatırım hesapları, ülkemizdeki hisse senedi bakiyeli hesapların yaklaşık %40'ını oluşturuyor. İş Bankası'nın aktif hisse senedi bakiyeli yatırım hesabı sayısı halen 500,000 civarında bulunuyor.

### İş Bankası Yatırım Hesapları Adedi



# Ankara ve İzmir şubelerinde olumlu gelişmeler

*Sermaye piyasası işlemlerinde yaşanan genel düşüşlere rağmen, 2000 yılında İş Yatırım'ın Ankara ve İzmir şubelerinde olumlu sonuçlar elde edildi.*

2000 yılında Ankara Şubesi'nin hisse senedi işlem hacmi 240 trilyon TL, sabit getirili menkul kıymetler işlem hacmi ise 1.6 katrilyon TL oldu. İzmir Şubesi ise 150 trilyon TL hisse senedi işlem hacmi ve 1.5 katrilyon TL sabit getirili menkul kıymetler işlem hacmi gerçekleştirerek, her iki alanda da geçen yıl elde edilen değerlerin üzerinde bir sonuca ulaştı.

Yatırım danışmanlığı hizmetleri kapsamında her türlü sermaye piyasası enstrümanlarının sunulduğu İş



Ankara Şube Müdürü Yeşim Özden ve çalışma arkadaşları

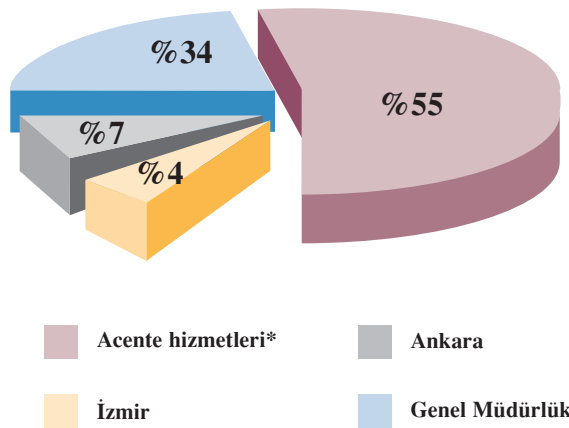
Yatırım şubelerinde, deneyimli yatırım uzmanları müşterilerine güncel piyasa trendleri hakkında sürekli bilgi veriyor, risk-getiri beklentilerine uygun alternatif portföy kompozisyonları öneriyor ve verilen yatırım kararlarını hızlı bir şekilde gerçekleştiriyorlar.

Yıl sonu itibarıyla İş Yatırım'ın Ankara Şubesi 14, İzmir Şubesi ise 12 personeli ile faaliyetlerini sürdürüyor.



İzmir Şube Müdürü Ali Rıza Özcan ve çalışma arkadaşları

## 2000 Yılında Yurtiçi Sermaye Piyasası İşlemlerinin Satış Noktalarına Göre Dağılımı



(\*) 850 İş Bankası şubesi ile Banka'nın interaktif telefon sistemleri, ATM'leri ve İnternet web sitesi aracılığıyla gerçekleştirilen işlem hacmi





## Yeni bir şirket: İş Portföy Yönetimi

Portföy yönetiminde azami şeffaflık ve etkin hizmet sunmak amacıyla İş Bankası (%50), İş Yatırım (%20), Anadolu Hayat Sigorta (%20), Türkiye Sınai Kalkınma Bankası Menkul Değerler (%5) ve Yatırım Finansman

(%5) ortaklığı ile İş Portföy Yönetimi A.Ş. kuruldu. Şirket, toplam 600 milyon ABD doları tutarındaki İş Bankası'nın yatırım fonlarının yönetimini İş Yatırım'dan devralarak 2000 yılının sonunda faaliyete geçti.

### İş Bankası'ndan dört yeni hisse senedi fonu

İş Bankası Kasım 2000'de dört yeni A tipi Hisse Senedi Fonu kurdu. Bu yeni fonların yönetimi, mevcut sekiz İş Bankası yatırım fonu ile birlikte, portföy yönetimi amacıyla yeni kurulan İş Portföy Yönetimi A.Ş. tarafından gerçekleştirilecek.

## Yatırım fonları sayısında artış

2000 yılında, Türkiye'deki mevcut yatırım fonları sayısında önemli bir artış görüldü. 1999 yılı sonunda toplam 215 olan yatırım fonu sayısı, 2000 yılı sonunda 270'e yükseldi. Aynı dönemde, bu fonların toplam portföy büyüklüğü 2 katrilyon TL (3

milyar ABD doları) seviyesine çıktı. Bilindiği gibi faiz oranlarındaki düşüş sonrasında hisse senedi piyasasına yönelen yatırımcıların talepleriyle 2000 yılının ilk üç aylık döneminde hisse senedi piyasasında önemli yükselişler yaşanmıştı.

## Yatırım fonları 600 milyon ABD dolarını aştı

*Yıl sonu itibariyle İş Yatırım yönetimindeki yatırım fonları, toplam 600 milyon ABD doları fon portföy değeri ile %20 pazar payına ulaştı. Bu rakam, Türk finans kurumları tarafından yönetilen en büyük yatırım fonu portföyünü temsil ediyor.*

İş Bankası'nın dağıtım ağı, İş Yatırım fon yöneticilerinin

portföy yönetim becerileri ve Araştırma Bölümü'nün derinlemesine yaptığı temel analizler ile yatırım kararlarına destek sağlaması, bu başarının arkasındaki temel etkenler olarak değerlendirilebilir.

Yatırım fonları, küçük bireysel yatırımcıların profesyonel yatırım yönetimine erişim olanağı sağlarken, önemli vergi avantajları da içeriyor. Şirket, yatırımcılara farklı risk ve getiri alternatifleri sunan yatırım fonlarını daha da büyütmeyi ve bu konudaki pazar payını artırmayı hedefliyor.

### 2000 yılında İş Yatırım yönetiminde bulunan yatırım fonları

Fon Adı	Portföy Büyüklüğü (trilyon TL)
İş Yatırım A Tipi Değişken Fonu	33
İş Bankası A Tipi Hisse Fonu	21
İş Bankası A Tipi İştirak Fonu	17
İş Bankası A Tipi Değişken Fonu	28
İş Yatırım B Tipi Değişken Fonu	3,5
İş Bankası B Tipi Likit Fonu	139
İş Bankası B Tipi Değişken Fonu	35
İş Bankası B Tipi Yabancı Menkul Kıymet Fonu	1
İş Bankası B Tipi Tahvil Bono Fonu	150
İş Bankası İMKB 30 Endeksi Fonu	8
Toplam	439,5
Pazar Toplamı	1,900

## 3,300 sayfanın üzerinde araştırma raporu

*İş Yatırım 2000 yılında, 3,300 sayfanın üzerinde araştırma raporu hazırlayarak yerli ve yabancı müşterilerine dağıttı.*

İş Yatırım, hem fon yöneticilerine hem de yatırımcılara zamanında bilgi aktarabilmek için gerekli gelişmiş altyapıya sahiptir. Araştırma Müdürlüğü'nde, yerli ve yabancı müşterilerinin yanı sıra, Şirket'in diğer bölümlerinin gereksinimlerini karşılamak üzere biri doktora, beşi ise lisansüstü derecesine



sahip 11 araştırma analisti çalışıyor.

İMKB'ye kote şirketleri ve sektörleri makro ekonomik ve politik gelişmeler açısından sürekli olarak izleyen Araştırma Müdürlüğü,

raporlarını İngilizce ve Türkçe olarak yayınlıyor.

- Günlük Bülten
- Aylık Analiz
- Şirket Raporları
- Sektör Raporları
- Odak Noktası – politik, makro ekonomik ve sektörel gelişmelere ilişkin kısa raporlar

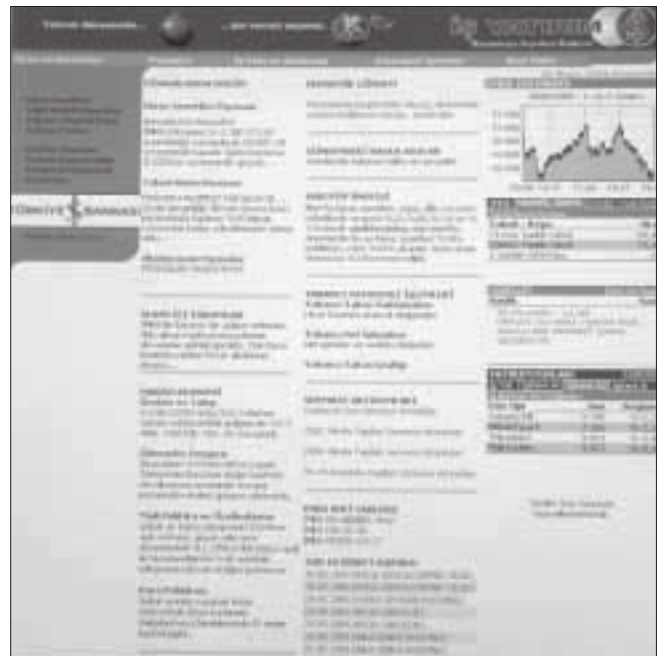


## İnternet: Yatırımcılar için sonsuz araştırma kaynağı

İş Yatırım'ın "www.isyatirim.com.tr" İnternet sitesi aracılığıyla Türkçe ve İngilizce olarak hazırlanan tüm araştırma raporları ile yatırım önerilerine online olarak kolayca ulaşmak mümkün. Yatırımcılar "info@isyatirim.com.tr" adresine e-mail göndererek Şirket'le temas kurabilir veya

merak ettikleri konularda İş Yatırım uzmanlarına soru yöneltebilirler.

İş Yatırım elektronik dağıtım yöntemini, bilgilerin daha hızlı ve zamanında kullanıcılara ulaştırılmasını sağlayan, iletişim maliyetlerini düşüren ve daha geniş bir veri tabanı oluşturulmasına yardımcı olan bir araç olarak görmektedir.





## Eğitim, İş Yatırım'ın başarısının temel nedenlerinden biri

*İş Yatırım, eğitimi, hızla gelişen ve rekabetin yoğun olduğu sermaye piyasalarında, başarının temel unsurlarından biri olarak kabul ediyor.*

İş Yatırım bünyesindeki eğitim programları üç ana başlık altında toplanabilir; temel eğitimler, uzmanlık eğitimleri ve geliştirme eğitimleri.

Temel eğitimler, çalışanların ilk çalışma yılı içinde kurum kültürüne uygun davranış biçimi geliştirme ve işin gerektirdiği asgari bilgiyi sağlama amacı ile düzenlenen eğitim programlarıdır. Uzmanlık eğitimleri, iş

tanımlarına göre görevlerin en iyi şekilde yerine getirilmesine yardımcı olacak eğitimlerdir. Sektör ile birlikte kendi görev alanıyla ilgili temel eğitim verildikten sonra, Şirket çalışanlarının kariyer planı kapsamında belirlenen uzmanlık eğitimlerine katılması sağlanmaktadır. Eğitimin süregelen bir süreç olduğuna inanan İş Yatırım, çalışanlarını geliştirme eğitimleri ile iş yaşamları boyunca desteklemektedir.

Eğitim programları, yurtiçi ve yurtdışı profesyonel kuruluşlar veya eğitimciler ile işbirliği yapılarak düzenlenmektedir. 2000 yılı yurtdışı eğitimleri,

## Çalışan sayısı artıyor

**2000 yılında İş Yatırım, yeni işe aldığı 24 çalışanı ile birlikte çalışan sayısını 130'dan 154'e yükseltti.**

*Şirket'in toplam çalışanlarının 119'u Genel Müdürlük'te geri kalan ise şubelerde görev yapıyor.*

İş Yatırım, günümüzün hızla değişen, rekabet yoğun iş ortamında başarının ancak, iyi

planlanmış doğru uygulanan insan kaynakları politikaları ile sağlanabildiğine inanıyor. %85'i üniversite mezunu ve %75'i de en az bir yabancı dili iyi derecede bilen Şirket çalışanlarının yaş ortalaması 30'un altında.

### Çalışan Sayısı

	1999	2000
Toplam	130	154
Genel Müdürlük	103	119
Şubeler	27	35

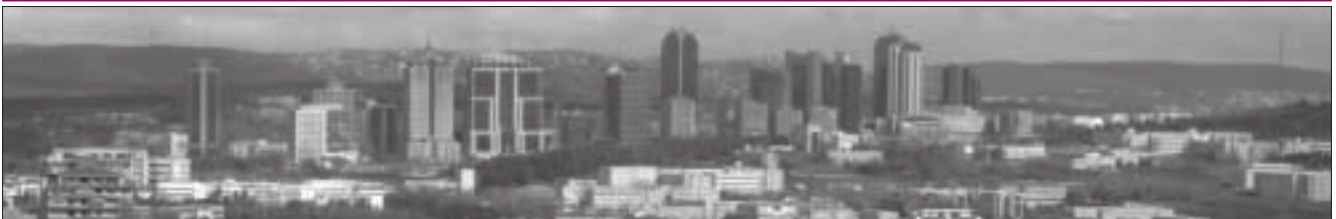
### Eğitim Düzeyi

	1999		2000	
	Adet	%	Adet	%
Doktora ve Lisansüstü	11	8.5	19	12.3
Lisans	92	70.7	112	72.7
İki yıllık ön lisans	4	3.0	4	2.6
Lise	20	15.4	17	11
İlkokul	3	2.3	2	1.2
En az bir yabancı dili iyi bilen	82	63.0	104	67.5
İki yabancı dili iyi bilen	7	5.4	11	7.1

Londra ve New York'daki özel eğitim programlarına ve seminerlere yedi personelin katılımıyla gerçekleşmiştir.

Ayrıca, personel sayısındaki artışa paralel olarak 2000 yılında eğitim programları

sayısı da artarken, yıl içinde 120 personel 985 eğitim günü ve 5,910 eğitim saatini kapsayan 60 programa katıldı. 2000 yılında, personel başına eğitim ortalaması ise 6 gün ve 38 saat olarak gerçekleşti.



İş Yatırım ofisinden gözüken İstanbul'un yeni yüzü



# İMKB'nin Tarihçesi

1854 Kırım Savaşı nedeniyle ortaya çıkan giderleri finanse edebilmek için ilk kez borçlanan Osmanlı Devleti'nde başlayan tahvil ihraçları, İstanbul'da bir menkul kıymetler piyasasının kurulmasını kolaylaştırmış ve hızlandırmıştır. Artan sayıda ihraç edilen borç senetleri ile piyasa kendi kendisini geliştirdi. Yüzyıllardan beri Galata semtinde faaliyet gösteren gayrimüslim bankerler bu enstrümanları alıp satmaya başladılar. O tarihlerde organize bir borsaya gereksinim duyulduğu anlaşıldı ve 1864 yılında Galata bankerleri günümüzün İstanbul Menkul Kıymetler Borsası'nın temelini oluşturan bir birlik kurdular.

Kreditor ülkelerin verdiği destekle, Türkiye'nin ilk resmi menkul kıymetler borsası 1866 yılında Dersaadet Tahvilat Borsası adıyla kurularak çalışmaya başlamıştır. Bu borsa, 1906 yılında yapılan bir düzenleme ile Esham ve Tahvilat Borsası'na dönüştürülmüş ve yeni Türkiye Cumhuriyeti'nin kuruluşuna kadar devam etmiştir.

1922 yılında yayınlanan yeni bir yönetmelikle bugünün borsa sistemini oluşturan kurallar ilk kez uygulanmaya başladı. Bu sistem, 1929 yılında yayınlanan yeni bir yönetmelikle İstanbul Menkul Kıymetler Borsası olarak bilinen şekline kavuşmuştur. 1938 yılında Borsa Ankara'ya taşınmış, ancak bunun hatalı bir karar olduğu kısa sürede fark edilmiş ve 1941 yılında İstanbul'a geri getirilmiştir.

1981 Temmuz ayında 2499 sayılı Sermaye Piyasası Kanunu'nun çıkarılması ile

sermaye piyasaları yeniden düzenlenmiş ve Borsa'ya yeni şekil ve içerik kazandırılmıştır. Bu konunun ayrıntıları 6 Ekim 1984 tarihli Resmi Gazete'de yayınlanan Menkul Kıymetler Borsaları'nın Kurulma ve Çalışma İlkeleri Hakkındaki Kararname ile belirlenmiştir. Daha sonra 12 Aralık 1985 tarihinde İstanbul Menkul Kıymetler Borsası, Yönetmeliği yayınlanmış ve İstanbul Menkul Kıymetler Borsası, 26 Aralık 1985 tarihinde düzenlenen açılış töreninden sonra, İstanbul'un Cağaloğlu semtinde faaliyetlerine yeniden başlamıştır.

Bu süre içinde Borsa resmi olarak faaliyete geçinceye kadar İş Bankası'nın Menkul Kıymetler Müdürlüğü "piyasa yapıcısı" görevini üstlenmiştir. İlk hisse senedi alım satım işlemi 3 Ocak 1986 tarihinde gerçekleştirilmiştir. Başlangıçta 36 üye aracı kuruluşun işlem yapma yetkisine sahip olduğu Borsa'da 41 şirketin hisse senedi işlem görmüştür.

Elli yılı aşkın bir süre düzensiz çalışan piyasadan sonra bir çatı altında toplanan alım satım faaliyetleri, tüm borsa katılımcıları için bir kaç aylık yeni bir öğrenme dönemini zorunlu kılmıştır. İlk günlerde işlemler iki seans halinde gerçekleştiriliyordu. İşlem salonunun dışına yerleştirilen bir tahta kutuya atılan tek fiyatlı



## Geçmişe Bakış

Nuran Canitez  
Genel Müdür Yardımcısı  
e-mail: ncanitez@isyatirim.com.tr



teklifler ile birinci seans başlar ve bunu yerine getirilmeyen talimatlara dayanan sürekli işlem bazlı ikinci seans izlerdi. Bu sistem 1988 Kasım ayına kadar uygulandı. Bu tarihte, talimatların işlem tahtalarına aktarılmasını sağlayan "Çok Fiyatlı Sürekli Müzayede Sistemi" eski sistemin yerini aldı.

Önceleri beyaz tahtalara elle yazılan teklifler, 1993 yılında



bilgisayarlı sisteme geçilmesiyle elektronik ortamda yapılmaya başlandı. Borsa'nın ana salonunda 176 işlem noktasına hizmet veren bilgisayarlı sisteme, başlangıçta düşük işlem değerlerine sahip toplam 50 hisse senedi dahil edilmişti. 1994 Kasım ayında tüm hisse senetleri bilgisayarlı sisteme dahil edilmiş ve beyaz tahta uygulamadan kaldırılmıştır. Böylece, 1988 Kasım ayı ile 1994 Kasım ayı arasındaki dönemde kullanılan tahtalar tamamen bilgisayarlı işlem ortamına devredilmiştir.

Devam eden iyileştirmeler sonucunda, 14 Temmuz 1994 tarihinde seans sayısı ikiye

çıkılarak gün içinde toplam işlem saati dörde ulaşmıştır. Aynı tarihte, takas valörü T+2 gün olarak açıklanmıştır. Bilgisayarlı ortama geçişle birlikte, özellikle önemli bir konu olan işlem alanlarındaki fiziki sınırlama gibi Borsa'nın gelişmesini engelleyen çok sayıda sorun ve engel ortadan kalkmıştır. Bununla birlikte güvenilirlik, şeffaflık ve işlem hızı sağlanmış ve modern işlem ortamında hızlı raporlama, veri dağıtımı, piyasa denetimi ve dünya piyasaları ile entegrasyon kolaylaşmıştır.

Bu süreç, tüm sermaye piyasası katılımcıları için uzun ama oldukça verimli bir öğrenme dönemi olmuştur. Birbirini izleyen gelişmeler sonucunda Türk Sermaye Piyasaları artık çoğu gelişmiş ülkenin düzeyine erişmiş, hatta bazı durumlarda bu ülkeleri bile geçmiştir.

İş Bankası'ndan gelen yoğun talepler karşısında 2000 Mayıs ayından beri Borsa'ya verilen talimatlar diskette gönderilmektedir. Bugün, yaklaşık 1,000 terminal ve 200 civarında üye kuruluş ile işleme konulan talimat sayısının 100,000'e yükseldiği bir Borsa pazar hacmine ulaşmış durumdayız.

Geleceğe yönelik bakış açımız, sabit getirili menkul kıymet ve hisse senedi işlemleri ile uluslararası sermaye piyasalarındaki pazarlama faaliyetlerinde teknoloji esaslı bir yaklaşımı içermektedir. Bugün İş Yatırım olarak, 25 broker ve günde ortalama 10,000 talimat sayısı ile hızla gelişmekte olan Türk Sermaye Piyasaları'nda güçlü ve lider bir konuma sahibiz.

İŞ YATIRIM MENKUL DEĞERLER A.Ş.  
31 ARALIK 2000 TARİHİ İTİBARIYLA  
MALİ TABLOLAR  
VE  
DENETÇİ RAPORU

Denetim Serbest  
Mali Müşavirlik A.Ş.  
Büyükdere Caddesi  
Yapı Kredi Plaza,  
B Blok Kat: 5, 80620  
Levent - İstanbul  
Türkiye

Tel : (212) 283 15 85 (Pbx)  
Fax : (212) 283 15 93  
www.deloitte.com.tr

**Deloitte  
& Touche**

## İŞ YATIRIM MENKUL DEĞERLER A.Ş.

### 31 ARALIK 2000 HESAP DÖNEMİNE AİT BAĞIMSIZ DENETİM RAPORU

1. İş Yatırım Menkul Değerler A.Ş.'nin ("Şirket") 31 Aralık 2000 tarihi itibarıyla düzenlenmiş bilançosunu ve bu tarihte sona eren hesap dönemine ait gelir tablosunu incelemiş bulunuyoruz. İncelememiz, genel kabul görmüş denetim, ilke, esas ve standartlarına uygun olarak yapılmış ve dolayısıyla hesap ve işlemlerle ilgili olarak muhasebe kayıtlarının kontrolü ile gerekli gördüğümüz diğer denetim yöntem ve tekniklerini içermiştir.

2. Görüşümüze göre, söz konusu mali tablolar Şirket'in 31 Aralık 2000 tarihindeki gerçek mali durumunu ve bu tarihte sona eren hesap dönemine ait gerçek faaliyet sonucunu, mevzuata ve bir önceki hesap dönemi ile tutarlı bir şekilde uygulanan genel kabul görmüş muhasebe ilkelerine (Bakınız bilanço dipnot 11) uygun olarak doğru bir biçimde yansıtmaktadır.

DENETİM SERBEST MALİ MÜŞAVİRLİK A.Ş.

Member Firm of **DELOITTE TOUCHE TOHMATSU**

*A.J. Wilson*

Anthony J. WILSON  
Sorumlu Ortak Baş Denetçi

19 Şubat 2001

**İŞ YATIRIM MENKUL DEĞERLER A.Ş.**  
**AYRINTILI BİLANÇO (MİLYON TL)**

	31 ARALIK 2000	31 ARALIK 1999
<b>AKTİFLER (VARLIKLAR)</b>		
<b>I- DÖNEN VARLIKLAR</b>	<b>48,124,311</b>	<b>13,673,967</b>
A- Hazır Değerler	1,789,031	4,363,519
1- Kasa	8	163
2- Bankalar	1,789,023	4,363,356
3- Diğer Hazır Değerler	0	0
B- Menkul Kıymetler	15,648,492	8,657,430
1- Hisse Senetleri	0	378,942
2- Özel Kesim Tahvil, Senet ve Bonoları	0	0
3- Kamu Kesimi Tahvil, Senet ve Bonoları	5,469,542	7,100,412
4- Diğer Menkul Kıymetler	10,178,950	1,200,319
5- Menkul Kıymetler Değer Düşüklüğü Karşılığı	0	(22,243)
C- Kısa Vadeli Ticari Alacaklar	26,528,294	215,505
1- Alıcılar	6,416,279	215,505
2- Alacak Senetleri	0	0
3- Verilen Depozito ve Teminatlar	15	0
4- Diğer Kısa Vadeli Ticari Alacaklar	20,112,000	0
5- Alacak Reeskontu (-)	0	0
6- Şüpheli Alacaklar Karşılığı (-)	0	0
D- Diğer Kısa Vadeli Alacaklar	1,183,490	54,680
1- Ortaklardan Alacaklar	0	0
2- İştiraklerden Alacaklar	0	0
3- Bağlı Ortaklıklardan Alacaklar	0	0
4- Kısa Vadeli Diğer Alacaklar	1,183,490	54,680
5- Alacak Reeskontu (-)	0	0
6- Şüpheli Alacaklar Karşılığı (-)	0	0
E- Stoklar	0	0
F- Diğer Dönen Varlıklar	2,975,004	382,833
<b>II- DURAN VARLIKLAR</b>	<b>1,628,967</b>	<b>122,831</b>
A- Uzun Vadeli Ticari Alacaklar	0	0
B- Diğer Uzun Vadeli Alacaklar	33,171	0
C- Finansal Duran Varlıklar	1,204,500	3,200
1- Bağlı Menkul Kıymetler	0	0
2- Bağlı Menkul Kıymetler Değer Düşüş Kar. (-)	0	0
3- İştirakler	1,200,000	0
4- İştiraklere Sermaye Taahhütleri (-)	0	0
5- İştiraklere Değer Düşüklüğü Karşılığı (-)	0	0
6- Bağlı Ortaklıklar	0	0
7- Bağlı Ortaklıklara Sermaye Taahhütleri (-)	0	0
8- Bağlı Ortaklıklar Değer Düşüklüğü Karşılığı (-)	0	0
9- Diğer Finansal Duran Varlıklar	4,500	3,200
D- Maddi Duran Varlıklar	194,817	31,071
1- Arazi ve Arsalar	0	0
2- Yerüstü ve Yeraltı Düzenleri	0	0
3- Binalar	0	0
4- Makina, Tesis ve Cihazlar	202,046	34,200
5- Taşıt Araç ve Gereçleri	49,349	10,712
6- Döşeme ve Demirbaşlar	21,485	1,884
7- Diğer Maddi Duran Varlıklar	0	0
8- Birikmiş Amortismanlar (-)	(78,063)	(15,725)
9- Yapılmakta Olan Yatırımlar	0	0
10- Verilen Sipariş Avansları	0	0
E- Maddi Olmayan Duran Varlıklar	196,479	0
F- Diğer Duran Varlıklar	0	88,560
<b>AKTİF (VARLIKLAR) TOPLAMI</b>	<b>49,753,278</b>	<b>13,796,798</b>



	31 ARALIK 2000	31 ARALIK 1999
<b>PASİF (KAYNAKLAR)</b>		
<b>I- KISA VADELİ BORÇLAR</b>	<b>31,024,386</b>	<b>5,983,624</b>
A- Finansal Borçlar	450,000	0
1- Banka Kredileri	450,000	0
2- Uzun Vadeli Kredi Anapara Taksitleri ve Faizleri	0	0
3- Tahvil Anapara Taksitleri ve Faizleri	0	0
4- Çıkarılmış Bonolar ve Senetler	0	0
5- Diğer Finansal Borçlar	0	0
B- Ticari Borçlar	24,423,707	3,279,000
1- Satıcılar	0	0
2- Borç Senetleri	0	0
3- Alınan Depozito ve Teminatlar	0	0
4- Diğer Ticari Borçlar	24,423,707	3,279,000
5- Borç Reeskontu (-)	0	0
C- Diğer Kısa Vadeli Borçlar	563,924	228,794
1- Ortaklara Borçlar	0	0
2- İştiraklere Borçlar	0	0
3- Bağlı Ortaklıklara Borçlar	0	0
4- Ödenecek Giderler	0	0
5- Ödenecek Vergi, Harç ve Diğer Kesintiler	488,240	227,099
6- Ertelenen ve Taksite Bağlanan Devlet Alacakları	0	0
7- Kısa Vadeli Diğer Borçlar	75,684	1,695
8- Borç Reeskontu (-)	0	0
D- Alınan Sipariş Avansları	0	0
E- Borç ve Gider Karşılıkları	5,586,755	2,475,830
1- Vergi Karşılıkları	5,586,755	2,475,830
2- Diğer Borç ve Gider Karşılıkları	0	0
<b>II- UZUN VADELİ BORÇLAR</b>	<b>166,898</b>	<b>58,853</b>
A- Finansal Borçlar	0	0
B- Ticari Borçlar	0	0
C- Diğer Uzun Vadeli Borçlar	0	0
D- Alınan Sipariş Avansları	0	0
E- Borç ve Gider Karşılıkları	166,898	58,853
1- Kıdem Tazminatı Karşılıkları	166,898	58,853
2- Diğer Borç ve Gider Karşılıkları	0	0
<b>III-ÖZ SERMAYE</b>	<b>18,561,994</b>	<b>7,754,321</b>
A- Sermaye	7,000,000	2,500,000
B- Sermaye Taahhütleri	0	0
C- Emisyon Primi	0	0
D- Yeniden Değerleme Değer Artışı	26,297	8,914
E- Yedekler	745,408	415,928
1- Yasal Yedekler	499,154	133,889
2- Statü Yedekleri	0	0
3- Özel Yedekler	0	0
4- Olağanüstü Yedek	246,254	282,039
5- Maliyet Artış Fonu	0	0
6- Sermayeye Eklenecek İştirak Hisseleri ve Gayrimenkul Satış Kazançları	0	0
7- Geçmiş Yıl Karı	0	0
F- Net Dönem Karı	10,790,289	4,829,479
<b>PASİF (KAYNAKLAR) TOPLAMI</b>	<b>49,753,278</b>	<b>13,796,798</b>

**İŞ YATIRIM MENKUL DEĞERLER A.Ş.**  
**AYRINTILI GELİR TABLOSU (MİLYON TL)**

	31 ARALIK 2000	31 ARALIK 1999
<b>A- BRÜT SATIŞLAR</b>	<b>6,890,296,962</b>	<b>1,736,432,176</b>
1- Hisse Senetleri ve Geçici İlmuhaber Satışları	2,067,704,430	446,406,941
2- Özel Kesim Tahvil Satışları	0	0
3- Finansman Bonosu Satışları	0	0
4- Diğer Özel Kesim Senet ve Bono Satışları	0	0
5- Devlet Tahvili Satışları	3,362,129,934	636,510,957
6- Hazine Bonosu Satışları	1,438,230,602	649,869,891
7- Diğer Kamu Kesimi Senet ve Bono Satışları	0	0
8- Diğer Menkul Kıymet Satışları	6,107,614	620,692
9- Aracılık Komisyonları	7,923,032	1,855,962
10- Diğer Hizmet Satışları	8,201,350	1,167,733
<b>B- SATIŞLARDAN İNDİRİMLER (-)</b>	<b>0</b>	<b>0</b>
<b>C- NET SATIŞLAR</b>	<b>6,890,296,962</b>	<b>1,736,432,17</b>
<b>D- SATIŞLARIN MALİYETİ (-)</b>	<b>(6,870,035,180)</b>	<b>(1,728,638,954)</b>
<b>BRÜT SATIŞ KARI VEYA ZARARI</b>	<b>20,261,782</b>	<b>7,793,222</b>
<b>E- FAALİYET GİDERLERİ (-)</b>	<b>(11,745,928)</b>	<b>(4,470,547)</b>
1- Araştırma ve Geliştirme Giderleri (-)	0	0
2- Pazarlama, Satış ve Dağıtım Giderleri (-)	(4,394,302)	(263,475)
3- Genel Yönetim Giderleri (-)	(7,351,626)	(4,207,072)
<b>ESAS FAALİYET KARI VEYA ZARARI</b>	<b>8,515,854</b>	<b>3,322,675</b>
<b>F- DİĞER FAALİYETLERDEN GELİRLER VE KARLAR</b>	<b>9,255,858</b>	<b>4,929,855</b>
1- İştiraklerden Temettü Gelirleri	1,568	776
2- Bağlı Ortaklıklardan Temettü Gelirleri	0	0
3- Faiz ve Diğer Temettü Gelirleri	6,858,341	3,162,699
4- Faaliyetle İlgili Diğer Gelirler ve Karlar	2,395,949	1,766,380
<b>G- DİĞER FAALİYETLERDEN GİDERLER VE ZARARLAR (-)</b>	<b>(1,479,490)</b>	<b>(285,259)</b>
<b>H- FİNANSMAN GİDERLERİ (-)</b>	<b>(195,152)</b>	<b>(766,966)</b>
1- Kısa Vadeli Borçlanma Giderleri (-)	(195,152)	(766,966)
2- Uzun Vadeli Borçlanma Giderleri (-)	0	0
<b>FAALİYET KARI VEYA ZARARI</b>	<b>16,097,070</b>	<b>7,200,305</b>
<b>I- OLAĞANÜSTÜ GELİRLER VE KARLAR</b>	<b>279,974</b>	<b>105,004</b>
1- Konusu Kalmayan Karşılıklar	0	0
2- Önceki Dönem Gelir ve Karları	279,974	105,004
3- Diğer Olağanüstü Gelirler ve Karlar	0	0
<b>J- OLAĞANÜSTÜ GİDERLER VE ZARARLAR (-)</b>	<b>0</b>	<b>(375,637)</b>
1- Çalışmayan Kısım Gider ve Zararları	0	0
2- Önceki Dönem Gider ve Zararları	0	(375,637)
3- Diğer Olağanüstü Gider ve Zararlar	0	0
<b>DÖNEM KARI VEYA ZARARI</b>	<b>16,377,044</b>	<b>6,929,672</b>
<b>K- ÖDENECEK VERGİ VE DİĞER YASAL YÜKÜMLÜLÜKLER (-)</b>	<b>(5,586,755)</b>	<b>(2,100,193)</b>
<b>NET DÖNEM KARI</b>	<b>10,790,289</b>	<b>4,829,479</b>

**İŞ YATIRIM MENKUL DEĞERLER A.Ş.**  
**NAKİT AKIM TABLOSU (MİLYON TL)**

	31 ARALIK 2000	31 ARALIK 1999
A- DÖNEM BAŞI NAKİT MEVCUDU	4,363,519	1,150
B- DÖNEM İÇİ NAKİT GİRİŞLERİ	6,873,176,325	1,743,814,804
1- Satışlardan Elde Edilen Nakit	6,863,984,173	1,738,588,101
a- Net Satış Hasılatı	6,890,296,962	1,736,432,176
b- Alacaklardaki (Satışlardan Kay.) Azalışlar	(26,312,789)	2,155,925
c- Alacaklardaki (Satışlardan Kay.) Artışlar (-)	0	0
2- Diğer Faaliyetlerden Gelirler ve Karlardan Do. Sağ. Nakit	9,255,858	4,929,855
3- Olağanüstü Gelir ve Kar. Dolayı Sağ. Nakit	279,974	105,004
4- Kısa Vadeli Borçlardaki Artış (Alımlarla İlgili Olmayan)	450,000	0
a- Menkul Kıymet İhraçlarından	0	0
b- Diğer Artışlar	450,000	0
5- Uzun Vadeli Borçlardaki Artış (Alımlarla İlgili Olmayan)	0	0
6- Sermaye Artırımından Sağlanan Nakit	0	0
7- Diğer Nakit Girişleri	(793,680)	191,844
C- DÖNEM İÇİ NAKİT ÇIKIŞLARI	6,875,750,813	1,739,452,435
1- Maliyetlerden Kaynaklanan Nakit Çıkışı	6,848,890,473	1,727,631,344
a- Satışların Maliyeti	6,870,035,180	1,728,638,954
b- Stoklardaki Artış	0	0
c- Borçlardaki (Alımlardan Kaynaklanan) Azalış	0	0
d- Borçlardaki (Alımlardan Kaynaklanan) Artış (-)	(21,144,707)	(998,278)
e- Amortisman ve Karşılıklar Gibi Nakit Çıkışı		
Gerektirmeyen Giderler (-)	0	(9,332)
f- Stoklardaki Azalış (-)	0	0
2- Faaliyet Giderlerinden Dolayı Nakit Çıkışı	11,562,565	4,429,909
a- Araştırma ve Geliştirme Giderleri	0	0
b- Pazarlama Satış ve Dağıtım Giderleri	4,394,302	263,475
c- Genel Yönetim Giderleri	7,351,626	4,207,072
d- Nakit Çıkışı Gerektirmeyen Giderler (-)	(183,363)	(40,638)
3- Diğer Faaliyetlerden Giderler ve Zar. Dolayı Nakit Çıkışı	1,479,490	285,259
a- Diğer Faaliyetlerle İlgili Giderler ve Zararlar	1,479,490	285,259
b- Nakit Çıkışı Gerektirmeyen Giderler ve Zararlar (-)	0	0
4- Finansman Giderlerinden Dolayı Nakit Çıkışı	195,152	766,966
5- Olağanüstü Gider ve Zar. Dolayı Nakit Çıkışı	0	0
6- Duran Varlık Yatırımları Nedeniyle Nakit Çıkışı	418,159	24,897
7- Kısa Vadeli Borçların Anapara Ödemeleri (Alıml. İlg. Olm.)	0	0
8- Uzun Vadeli Borçların Anapara Ödemeleri (Alıml. İlg. Olm.)	0	0
9- Ödenen Vergi ve Benzerleri	2,100,193	301,349
10- Ödenen Temettüleri	0	0
11- Diğer Nakit Çıkışları	11,104,781	6,012,711
D- DÖNEM SONU NAKİT MEVCUDU	1,789,031	4,363,519
E- NAKİT ARTIŞI VEYA (AZALIŞI)	(2,574,488)	4,362,369

**İŞ YATIRIM MENKUL DEĞERLER A.Ş.**  
**SATILAN MALIN MALİYETİ TABLOSU (MİLYON TL)**

	31 ARALIK 2000	31 ARALIK 1999
A- Hisse Senetleri ve Geçici İlmuhaberler; Satışların Maliyeti	2,066,670,775	444,687,591
1- Dönem Başı Stok (+)	378,942	0
2- Dönem İçi Alışlar (+)	2,066,291,833	445,066,533
3- Dönem Sonu Stok (-)	0	(378,942)
B- Özel Kesim Tahvilleri; Satışların Maliyeti	0	0
1- Dönem Başı Stok (+)	0	0
2- Dönem İçi Alışlar (+)	0	0
3- Dönem Sonu Stok (-)	0	0
C- Finansman Bonoları; Satışların Maliyeti	0	0
1- Dönem Başı Stok (+)	0	0
2- Dönem İçi Alışlar (+)	0	0
3- Dönem Sonu Stok (-)	0	0
D- Diğer Özel Kesim Senet ve Bonoları; Satışların Maliyeti	0	0
1- Dönem Başı Stok (+)	0	0
2- Dönem İçi Alışlar (+)	0	0
3- Dönem Sonu Stok (-)	0	0
E- Devlet Tahvilleri; Satışların Maliyeti	3,360,248,694	634,184,088
1- Dönem Başı Stok (+)	7,100,412	2,578,271
2- Dönem İçi Alışlar (+)	3,358,106,119	638,706,229
3- Dönem Sonu Stok (-)	(4,957,837)	(7,100,412)
F- Hazine Bonoları; Satışların Maliyeti	1,437,240,119	648,367,275
1- Dönem Başı Stok (+)	0	127,312
2- Dönem İçi Alışlar (+)	1,437,240,119	648,239,963
3- Dönem Sonu Stok (-)	0	0
G- Diğer Kamu Kesimi Senet ve Bonoları; Satışların Maliyeti	0	0
1- Dönem Başı Stok (+)	0	0
2- Dönem İçi Alışlar (+)	0	0
3- Dönem Sonu Stok (-)	0	0
H- Diğer Menkul Kıymetler; Satışların Maliyeti	5,875,592	1,400,000
1- Dönem Başı Stok (+)	1,200,319	0
2- Dönem İçi Alışlar (+)	14,775,691	2,600,319
3- Dönem Sonu Stok (-)	(10,100,418)	(1,200,319)
I- SATILAN BELGE MALİYETİ	6,870,035,180	1,728,638,954
J- SATILAN HİZMET MALİYETİ	0	0
<b>SATIŞLARIN MALİYETİ (I+J)</b>	<b>6,870,035,180</b>	<b>1,728,638,954</b>



## İŞ YATIRIM MENKUL DEĞERLER A.Ş. 31 ARALIK İTİBARIYLA BİLANÇO DİPNOTLARI

### 1. İŞLETMENİN FİİLİ FAALİYET KONUSU

İş Yatırım Menkul Değerler A.Ş. ("Şirket"), 18 Aralık 1996 tarihinde İstanbul Ticaret Siciline tescil ve 23 Aralık 1996 tarih, 4193 Sayılı T. Ticaret Sicili Gazetesi'nde ilan edilerek kurulmuştur. Şirket'in amacı, 3794 Sayılı Kanun'la değişik 2499 Sayılı Sermaye Piyasası Kanunu ve ilgili mevzuat hükümlerine uygun olarak Şirket'in ana sözleşmesinde belirtilen sermaye piyasası faaliyetlerinde bulunmaktır. Bu çerçevede, Sermaye Piyasası Kurulu'nun 5 Aralık 1996 tarih ve 51/1515 sayılı kararı ile kuruluş izni alınmıştır.

### 2. SERMAYENİN %10 VE DAHA FAZLASINA SAHİP ORTAKLAR

Adı	31 Aralık 2000		31 Aralık 1999	
	Pay Oranı %	Tutar Milyon TL	Pay Oranı %	Tutar Milyon TL
Türkiye İş Bankası A.Ş. A Grubu	2	150,000	6	150,000
Türkiye İş Bankası A.Ş. B Grubu	90	6,290,000	86	2,150,000
Diğer	8	560,000	8	200,000
	<b>100</b>	<b>7,000,000</b>	<b>100</b>	<b>2,500,000</b>

### 3. SERMAYEYİ TEMSİL EDEN HİSSE SENETLERİNE TANINAN İMTİYAZLAR

Şirket'in sermayesi, tamamı nakit karşılığı 7,000,000,000 TL'dir (Yedi trilyon Türk Lirası). Bu sermaye, her biri 1,000 TL (Bin Türk Lirası) değerinde 7,000,000,000 (Yedimilyar) adet hisseye ayrılmıştır. Hisse senetlerinin tamamı nama yazılıdır. Hisselerin 150 milyar TL (A) Grubu, 6,850 milyar TL (B) Grubudur. Ana sözleşmeye göre sermaye artırımlarında yeni (A) Grubu hisse senedi ihdas edilemez.

### 4. KAYITLI SERMAYELİ ORTAKLIKLARDA KAYITLI SERMAYE TUTARI

Şirket kayıtlı sermaye tavanı sistemine tabi değildir.

### 5. YIL İÇİNDE YAPILAN SERMAYE ARTIRIMLARI VE KAYNAKLARI

Şirket'in sermayesinin tamamı bilanço tarihi itibarıyla ödenmiştir. 2000 yılı içinde artırılan 4,500,000 milyon TL olağanüstü yedek akçelerden karşılanarak sermayeye ilave edilmiştir.

### 6. YIL İÇİNDE İHRAÇ EDİLEN HİSSE SENEDİ DIŞINDAKİ MENKUL KIYMETLER

Yoktur (1999: Yoktur).

### 7. YIL İÇİNDE İTFA EDİLEN BORÇLANMAYI TEMSİL EDEN MENKUL KIYMETLER

Cari yılda Şirket'in ihraç etmiş olduğu borçlanmayı temsil eden menkul kıymet bulunmamaktadır (1999: Bulunmamaktadır).

### 8. CARİ DÖNEMDE DURAN VARLIK HAREKETLERİ

- Cari dönemde satın alınan, imal veya inşa edilen maddi duran varlık tutarı 418,159 milyon TL'dir (1999: 24,898 milyon TL). Ayrıca, finansal kiralama yoluyla edinilen varlıkların toplam bedeli 758,690 milyon TL (1999: 125,619 milyon TL) olup, bu tutarın 525,683 milyon TL (1999: 27,462 milyon TL) tutarındaki finansal kiralama faturaları toplamı cari dönemde giderleştirilmiştir.
- Satılan veya hurdaya ayrılan maddi duran varlık maliyeti: Yoktur (1999: Yoktur).

c) Cari dönemde yeniden değerlendirme artışları:

	2000 Milyon TL	1999 Milyon TL
Varlık Maliyetlerinde (+)	26,205	7,503
Birikmiş Amortismanlarda (-)	(8,825)	(2,190)
	<b>17,380</b>	<b>5,313</b>

d) Yapılmakta olan yatırımlar: Yoktur (1999: Yoktur).

## 9. CARİ VE GELECEK DÖNEMLERDE YARARLANILACAK YATIRIM İNDİRİMİNİN TOPLAM TUTARI

Bilanço tarihi itibarıyla cari dönem ve gelecek dönemlerde yararlanılacak yatırım indirimi yoktur (1999: Yoktur).

## 10. İŞLETMENİN ORTAKLAR, İŞTİRAKLER VE BAĞLI ORTAKLIKLARLA OLAN ALACAK - BORÇ İLİŞKİSİ

Bilanço tarihi itibarıyla Şirket'in, ortaklarından Türkiye İş Bankası A.Ş.'de 2,050 milyon TL tutarında vadesiz mevduatı bulunmaktadır (1999: 1,045 milyon TL).

Cari dönemde işletmenin ortaklar, iştirakler ve bağlı ortaklıklarla yukarıdaki paragrafta açıklanan mevduat dışında herhangi bir alacak - borç ilişkisi bulunmamaktadır (1999: Bulunmamaktadır).

## 11. UYGULANAN MUHASEBE İLKELERİ VE DEĞERLEME YÖNTEMLERİ

### Uygulanan Muhasebe İlkeleri

Sermaye Piyasası Kurulu'nun Seri XI/1 tebliği ve bu tebliğe değişiklik ve eklemeler yapan diğer tebliğleriyle Sermaye Piyasası Kanunu'na tabi ortaklıklar tarafından düzenlenecek mali tablolar ve raporların hazırlanıp sunulmasına ilişkin ilke ve kurallar (bundan sonra "Sermaye Piyasası Kurulu tarafından yayımlanan genel kabul görmüş muhasebe ilkeleri" olarak anılacaktır) belirlenmiştir.

### a) Menkul Kıymetler

Kamu kesimi tahvil, senet ve bonoları gibi menkul kıymetler, bilanço tarihinde oluşan ağırlıklı ortalama fiyatları üzerinden; borsada işlem görmekle birlikte bilanço tarihinde borsada alım satıma konu olmayan kamu menkul kıymetleri en son işlem günündeki ağırlıklı ortalama fiyatları üzerinden değerlendirilmiştir. Borsada işlem görmeyen kamu menkul kıymetleri ise bilanço tarihindeki Türkiye Cumhuriyeti Merkez Bankası tarafından açıklanan gösterge niteliğindeki fiyatlar üzerinden değerlendirilmiştir. Tahakkuk ettirilen tutar menkul kıymetler hesabının alt hesabı olan "Gelir Tahakkukları" hesabında muhasebeleştirilmiş ve bilançoda "Menkul Kıymetler", gelir tablosunda ise "Diğer Faaliyetlerden Gelirler ve Karlar" hesap grubu içinde gösterilmiştir.

Ters repo konusu Hazine Bonusu ve Devlet Tahvilleri alış sırasındaki maliyetine göre belirlenen faiz oranı uygulanarak, vadeye kalan gün sayısı dikkate alınarak değerlendirilmiştir.

Borsalarda işlem gören hisse senetleri önceki 5 iş günü boyunca oluşan ağırlıklı ortalama fiyatların ortalaması üzerinden değerlendirilmektedir. Bilanço gününden önceki 5 iş günü içinde elde edilen hisse senetleri elde etme maliyeti ile bilanço gününde oluşan ağırlıklı ortalama fiyatın düşük olanı ile değerlendirilmektedir.

Önceki dönem mali tablolarında, kamu kesimi tahvil, senet ve bonoları gibi menkul kıymetler alış sırasındaki maliyetine göre belirlenen faiz oranı uygulanarak, vadeye kalan gün sayısı dikkate alınarak değerlendirilmiştir. Söz konusu kamu menkul kıymetlerinde, vadelerinde elde edilecek gelirin bu kıymetlerin iktisabından bilanço tarihine kadar geçen süreye isabet eden kısmı için gelir tahakkuk ettirilmiştir. Önceki dönemde menkul kıymet değerlemelerinde cari yıldaki yöntem uygulansaydı, dönem karı 97,708 milyon TL daha fazla olacaktı.

Diğer menkul kıymetler hesabı içinde yer alan yatırım fonu katılma belgeleri, ilgili yatırım fonunun bilanço tarihi itibarıyla açıkladığı alış fiyatları üzerinden değerlendirilmektedir.

#### b) Maddi Duran Varlıklar

Şirket, Maliye Bakanlığı'nın saptadığı yeniden değerlendirme katsayıları çerçevesinde makina, tesis ve cihazları, taşıt araç ve gereçleri, döşeme ve demirbaşları yeniden değerlemeye tabi tutmaktadır. Yeniden değerlendirme değer artışı özsermayeye ilave edilmektedir.

Maddi duran varlıklar yeniden değerlendirilmiş tutarları üzerinden normal amortisman metoduna göre, vergi mevzuatı çerçevesinde aşağıdaki nisbetlerde amortismanına tabi tutulmaktadır:

	2000	1999
	%	%
Makina, Tesis ve Cihazlar	20	20
Taşıt, Araç ve Gereçler	20	20
Döşeme ve Demirbaşlar	20	20
Özel Maliyetler	10	-

#### c) Ticari Alacaklar

Ticari alacaklar kaydı değerleri ile hesaplarda görünmekte olup, Şirket'in müşterileri adına gerçekleştirdiği menkul kıymet alımları ile plasmanlardan kaynaklanmaktadır. Bu tutarlar takas sistemi nedeniyle oluşan çok kısa vadeli bakiyeler olduğundan reeskont işlemine tabi tutulmamaktadır.

#### d) Gelir ve Giderler

Gelir ve gider kalemlerinin belirlenmesinde tahakkuk esası uygulanmaktadır. Buna bağlı olarak gelir, hizmet gerçekleştirildiği anda hesaba alınmaktadır.

#### e) Kıdem Tazminatı

Kıdem tazminatına hak kazanan 31 Aralık 2000 tarihindeki mevcut personelin 31 Aralık 2000 tarihine kadar olan kıdem tazminatı yükü hesaplanarak ekli mali tablolara yansıtılmıştır. Kıdem tazminatı karşılıkları genel yönetim gideri olarak muhasebeleştirilmektedir.

#### f) Finansal Kiralama

Finansal kiralama yolu ile elde edilen varlıkların maliyeti finansal kiralama firması tarafından ödeme planına göre kira faturaları gönderildikçe giderleştirilmektedir.

#### g) Vergi

Şirket kurumlar vergisi ve gelir vergisi stopajına tabidir.

Kurumlar vergisi oranı vergiye tabi kurum geliri üzerinden %30 ve vergiler üzerinden fon payı oranı %10 olarak belirlenmiştir. Vergiye tabi kurum kazancı, birçok karşılıklar gibi kanunen kabul edilmeyen giderlerin eklenmesi ve alınan temettüler gibi vergiye tabi olmayan gelirler ile yatırım indirimlerinin düşülmesi yoluyla bulunmaktadır.

Kurumlar vergisine ek olarak, dağıtılması durumunda temettü üzerinden gelir vergisi stopajı öngörülmektedir. Sonuç olarak, karın dağıtılmaması durumunda toplam vergi oranı %33 olmakta, dağıtılması durumunda ise ilave olarak gelir vergisi stopajı yükümlülüğü de doğmaktadır. Gelir vergisi stopajı halka açık şirketlerde %5 diğer şirketlerde ise %15 olarak ilan edilmiştir. Yatırım indirimi dahil kurumlar vergisinde müstesna kazanç stopajı %18'dir (1999: 15%).

Şirket'in cari dönem faaliyet sonuçlarına ilişkin vergi yükümlülükleri ve ertelenmiş vergiye konu zamanlama farkları için gerekli karşılıklar ayrılmaktadır.

## 12. BİLANÇO TARİHİNDEN SONRA ORTAYA ÇIKAN HUSUSLAR

Bilanço tarihinden sonra kıdem tazminatı tavanı 646,560,000 TL'ye yükseltilmiştir.

## 13. ŞARTA BAĞLI OLAYLAR

31 Aralık 2000 tarihi itibarıyla aracılık işlemleri ve borsa işlemleri teminatı olarak Sermaye Piyasası Kurulu ve İstanbul Menkul Kıymetler Borsası'na ("İMKB") toplam 6,395,546 milyon TL tutarında teminat mektubu verilmiştir (1999: 3,834,096 milyon TL). Ayrıca Özelleştirme İdaresi Başkanlığı'na da 300 milyon TL'lik bir teminat mektubu verilmiştir.

## 14. MUHASEBE TAHMİNLERİNDE ORTAYA ÇIKAN DEĞİŞİKLİKLER

Yoktur (1999: Yoktur).

## 15. AKTİF DEĞERLER ÜZERİNDEKİ İPOTEK VEYA TEMİNAT TUTARI

31 Aralık 2000 tarihi itibarıyla aktif değerler üzerinde ipotek veya teminat bulunmamaktadır. Ancak, aşağıdaki kuruluşlara teminat olarak bloke edilen menkul kıymetler mevcuttur.

	31 Aralık 2000			31 Aralık 1999		
	Nominal (Milyon TL)	Maliyet (Milyon TL)	Piyasa Değeri (Milyon TL)	Nominal (Milyon TL)	Maliyet (Milyon TL)	Piyasa Değeri (Milyon TL)
T.C. Merkez Bankası	1,000,000	862,397	810,933	-	-	-
İMKB	3,000,000	2,689,464	3,176,470	180,000	199,882	210,870
İMKB Takas ve Saklama Bankası A.Ş.	975,000	625,483	702,272	-	-	-
<b>Toplam</b>	<b>4,975,000</b>	<b>4,177,344</b>	<b>4,689,675</b>	<b>180,000</b>	<b>199,882</b>	<b>210,870</b>

## 16. AKTİF DEĞERLER ÜZERİNDEKİ SİGORTA TUTARLARI

31 Aralık 2000 tarihi itibarıyla aktif değerler üzerinde tesis edilen sigorta tutarı aşağıdaki gibidir:

2000	Net Defter Değeri	Sigorta Tutarı	Kapsam Yüzdesi
	Milyon TL	Milyon TL	%
Makina, Tesis ve Cihazlar	146,621	-	-
Taşıtlar Araçlar	31,935	42,420	133
Demirbaşlar	15,972	-	-
Finansal Kiralama Yoluyla Edinilen Varlıklar	758,690	758,690	100

1999	Net Defter Değeri	Sigorta Tutarı	Kapsam Yüzdesi
	Milyon TL	Milyon TL	%
Makina, Tesis ve Cihazlar	24,508	-	-
Taşıtlar Araçlar	5,178	7,200	139
Demirbaşlar	1,385	-	-
Finansal Kiralama Yoluyla Edinilen Varlıklar	125,619	76,069	63



**17. ALINAN İPOTEK VE TEMİNATLAR**

31 Aralık 2000 tarihi itibarıyla alınmış olan herhangi bir ipotek bulunmamaktadır. Kredili müşterilerden alınmış olan teminat niteliğindeki hisse senetlerinin bilanço tarihi itibarıyla rayiç bedelleri tutarı 659,054 milyon TL (1999: 637,639 milyon TL), nominal değeri 129,863 milyon TL'dir (1999: 54,907 milyon TL).

**18. PASİFTE YER ALMAYAN TAAHHÜTLER**

31 Aralık tarihi itibarıyla pasifte yer almayan taahhütler aşağıdaki gibidir:

	2000 Milyon TL	1999 Milyon TL
Verilen Teminat Mektupları	6,395,846	3,834,096
Repo Taahhütleri	17,218,467	586,980
Müşteriler Adına Gerçekleştirilen Ters Repo İşlemlerinden Taahhütler	86,227,885	40,013,210
<b>Toplam</b>	<b>109,639,868</b>	<b>44,434,286</b>

**19. BANKALARDAKİ BLOKE MEVDUAT TUTARLARI**

31 Aralık 2000 tarihi itibarıyla bankalarda bloke mevduat bulunmamaktadır (1999: Bulunmamaktadır).

**20. KAYITLI DEĞERİ BORSA RAYİCİ ALTINDA OLAN MENKUL KIYMETLER**

Bilanço tarihi itibarıyla Şirket'in portföyünde yer alan menkul kıymetler aşağıda belirtilmiştir:

31 Aralık 2000	Kayıtlı Değer Milyon TL	Maliyet Bedeli Milyon TL	Borsa Rayici Milyon TL
Devlet Tahvili	5,469,541	4,957,837	5,469,541
Yatırım Fonları	10,178,950	10,000,418	10,178,950
<b>Toplam</b>	<b>15,648,491</b>	<b>14,958,255</b>	<b>15,648,491</b>
31 Aralık 1999			
Devlet Tahvili	7,100,412	6,579,380	7,198,120
Yatırım Fonları	1,200,319	1,200,319	1,200,319
Hisse Senetleri	356,699	378,942	356,699
<b>Toplam</b>	<b>8,657,430</b>	<b>8,158,641</b>	<b>8,755,138</b>

Ayrıca, menkul kıymetler portföyünde bulunan yabancı kıymetlerin toplamı 100,000 ABD Doları'dır (1999: 447,605 ABD Doları).

**21. ORTAKLAR, İŞTİRAKLER VE BAĞLI ORTAKLIKLAR TARAFINDAN ÇIKARILAN MENKUL KIYMETLER**

31 Aralık 2000 tarihi itibarıyla Şirket'in portföyünde ortaklar, iştirakler ve bağlı ortaklıklar tarafından çıkarılan menkul kıymet yoktur (1999: Yoktur).

**22. MALİ TABLOLARDA "DİĞER" İBARESİNİ TAŞIYAN HESAP KALEMLERİNDEN DAHİL OLDUĞU GRUBUN TOPLAM TUTARININ %20'SİNİ VEYA BİLANÇO AKTİF TOPLAMININ %5'İNİ AŞAN KALEMLERİN AD VE TUTARLARI**

a) Diğer Menkul Kıymetler	2000 Milyon TL	1999 Milyon TL
İş Bankası B Tipi Değişken Fonu	10,178,950	1,200,319
b) Diğer Kısa Vadeli Ticari Alacaklar	Milyon TL	Milyon TL
Borsa Para Piyasası'ndan Alacaklar	20,112,000	-
c) Kısa Vadeli Diğer Alacaklar	Milyon TL	Milyon TL
Yurtdışı Portföy Yönetimi Gelir Reeskontu	599,072	-
Fon Danışmanlığı Komisyonu Gelir Reeskontu	168,307	-
Fon Yönetimi Komisyonu Gelir Reeskontu	71,835	-
Verilen Avanslar	227,240	54,680
Personelden Alacaklar	117,036	-
	<b>1,183,490</b>	<b>54,680</b>
d) Diğer Dönen Varlıklar	Milyon TL	Milyon TL
Geçici Vergi	2,557,316	380,061
Peşin Ödenen Vergi ve Fonlar	417,688	2,772
	<b>2,975,004</b>	<b>382,833</b>

2,557,316 milyon TL tutarındaki vergi, 2000 yılı içinde ödenen geçici vergiden oluşmaktadır. 417,688 milyon TL tutarındaki peşin ödenen vergi ve fonlar ise hesaplanan vergiden, mahsup edilecek geçici vergi ve tevkifat tutarları düşüldükten sonra, müteakip döneme devreden tevkifat tutarıdır.

e) Diğer finansal duran varlıklar Şirket'in 31.12.2000 tarihi itibarıyla TSKB Menkul Değerler Yatırım A.Ş.'ndeki 4,500 milyon TL tutarında ve %1 oranında iştirakini temsil etmektedir.

f) Diğer ticari borçlar Şirket'in kendisi adına İMKB Takas ve Saklama Bankası A.Ş. nezdindeki Borsa Para Piyasası'ndan borçlandığı tutar ile müşteri hesaplarından oluşmaktadır. Diğer ticari borçların dağılımı aşağıdaki gibidir:

	2000 Milyon TL	1999 Milyon TL
Müşteriler	18,286,874	4,525
Borsa Para Piyasası	-	3,274,475
Diğer	14,001	-
	<b>18,300,875</b>	<b>3,279,000</b>

## g) Diğer Hizmet Satışları

	2000	1999
	Milyon TL	Milyon TL
Danışmanlık Gelirleri	2,530,655	171,858
Yatırım Fonları Portföy Yönetim Gelirleri	537,669	447,372
Fon Yönetimi Gelirleri	766,926	142,754
Kurumsal Finansman Gelirleri	3,211,444	377,178
Fon Komisyon Gelir Reeskontları	799,251	-
Diğer	355,405	28,571
	<b>8,201,350</b>	<b>1,167,733</b>

## h) Faaliyetle İlgili Diğer Gelirler ve Karlar

	2000	1999
	Milyon TL	Milyon TL
Yabancı Menkul Kıymet Satış Karları	1,940,507	443,141
Menkul Kıymet ve Mevduat Reeskont Gelirleri	380,017	1,123,296
Diğer	75,425	199,943
	<b>2,395,949</b>	<b>1,766,380</b>

## ı) Diğer Faaliyetlerden Giderler ve Zararlar

	2000	1999
	Milyon TL	Milyon TL
Yabancı Menkul Kıymet Satış Zararı	1,062,078	94,144
Acentalara Verilen Komisyon	238,982	145,701
Diğer	178,430	45,414
	<b>1,479,490</b>	<b>285,259</b>

**23. "DİĞER ALACAKLAR" İLE "DİĞER KISA VEYA UZUN VADELİ BORÇLAR" HESAP KALEMLERİ İÇİNDE BULUNAN VE BİLANÇO AKTİF TOPLAMININ YÜZDE BİRİNİ AŞAN, PERSONELDEN ALACAKLAR/BORÇLAR** Yoktur (1999: Yoktur).

**24. ORTAKLAR, İŞTİRAKLER VE BAĞLI ORTAKLIKLARA İLİŞKİN ŞÜPHELİ ALACAKLAR**

31 Aralık 2000 tarihi itibarıyla ortaklar, iştirakler ve bağlı ortaklıklara ilişkin şüpheli alacak bulunmamaktadır (1999: Yoktur).

**25. VADESİ GELMİŞ VE VADESİ GELMEMİŞ ALACAKLARA İLİŞKİN ŞÜPHELİ ALACAKLAR**

31 Aralık 2000 tarihi itibarıyla vadesi gelmiş ve vadesi gelmemiş alacaklara ilişkin şüpheli alacak bulunmamaktadır (1999: Bulunmamaktadır).

## 26. İŞTİRAK VE BAĞLI ORTAKLIKLAR İLE İŞLETME İLE DOLAYLI SERMAYE İLİŞKİSİNE SAHİP İŞTİRAK VE BAĞLI ORTAKLIKLAR

2000 İştirakler	İştirak Tutarı	İştirak Oranı %	31.12.2000	31.12.2000	Mali	Bağımsız Denetçi Görüşü
			Vergi Öncesi Dönem Karı/(Zararı)	Net Dönem Karı/(Zararı)	Tablo Hazırlama Standartı	
İş Risk Sermayesi Yatırım Ortaklığı A.Ş.	1,000,000	5	2,235,207	1,497,588	*	*
İş Portföy Yönetimi A.Ş.	200,000	20	213,063	142,752	SPK	Olumlu
TSKB Menkul Değerler Yatırım A.Ş.	4,500	1	479,948	327,162	*	*
<b>Toplam İştirakler</b>	<b>1,204,500</b>					

Yukarıdaki iştiraklerden İş Portföy Yönetimi A.Ş. SPK standartlarına göre denetlenmiş ve mali tablolar üzerinde olumlu denetçi görüşü verilmiştir. Diğer iştiraklerin bilgileri SPK standartlarına göre hazırlanan ancak bağımsız denetimden geçmemiş mali tablolar esas alınarak verilmiştir.

## 27. İŞTİRAKLER VE BAĞLI ORTAKLIKLARDAN ELDE EDİLEN BEDELSİZ HİSSELER

Cari yılda TSKB Menkul Değerler Yatırım A.Ş.'den 1,300 milyon TL'lik bedelsiz hisse senedi elde edilmiştir (1999: Bulunmamaktadır).

## 28. TAŞINMAZLAR ÜZERİNDEKİ AYNİ HAKLAR

31 Aralık 2000 tarihi itibarıyla taşınmazlar üzerinde ayni haklar yoktur (1999: Yoktur).

## 29. YENİDEN DEĞERLEME DEĞER ARTIŞLARI

Maddi Duran Varlıklar	Değer Artış Tutarı (Milyon TL)		
	1998	1999	2000
Makina, Tesis ve Cihazlar	825	2,718	13,364
Taşıt, Araç ve Gereçleri	2,722	2,508	2,900
Döşeme ve Demirbaşlar	54	87	838
	<b>3,601</b>	<b>5,313</b>	<b>17,102</b>

## 30. YABANCI PARALAR VE YABANCI PARALARLA TEMSİL EDİLEN ALACAK VE BORÇLAR

31 Aralık 2000 tarihi itibarıyla yabancı para ve yabancı paralarla temsil edilen alacak ve borçlar bulunmamaktadır (1999: Bulunmamaktadır).

## 31. ORTAKLAR, İŞTİRAKLER VE BAĞLI ORTAKLIKLAR LEHİNE VERİLEN YÜKÜMLÜLÜKLER

31 Aralık 2000 tarihi itibarıyla verilmiş yükümlülük yoktur (1999: Yoktur).



**32. PERSONEL YAPISI**

31 Aralık 2000 tarihi itibarıyla personel sayısı 154 olup, dağılımı aşağıda verilmektedir:

	2000 Kişi Sayısı	1999 Kişi Sayısı
Üst düzey yönetici	23	11
Yönetmen	15	13
Uzman ve uzman yardımcısı	66	63
Borsa temsilcisi ("Broker") ve danışman	25	4
İdari ve diğer	25	39
<b>Toplam</b>	<b>154</b>	<b>130</b>

**33. MALİ TABLOLARI ÖNEMLİ ÖLÇÜDE ETKİLEYEN DİĞER HUSUSLAR**

Cari yılda gerçekleştirilen aracılık yüklenimi işlemleri aşağıdaki tabloda özetlenmektedir:

2000

Kuruluş	Şirketin Gerçekleştirdiği		Toplam İhraç	
	Tutar (MTL)	Lot	Tutar (MTL)	Lot
Anadolu Hayat Sigorta A.Ş.	20,970,838	1,114,263	39,000,000	1,290,000
Sınai Yatırım Bankası A.Ş.	5,654,890	1,824,158	13,950,000	4,500,000
Soda Sanayii A.Ş.	12,102,588	1,680,915	22,759,200	3,161,000
İş Genel Finansal Kiralama A.Ş.	21,706,770	1,447,118	8,750,000	2,500,000
Alkim Alkali Kimya A.Ş.	5,413,766	751,912	9,288,000	1,290,000
Ayen Enerji A.Ş.	11,125,056	231,772	110,040,000	2,300,000
Karsan Otomotiv San. Tic. A.Ş.	1,311,093	28,502	11,040,000	240,000
AK Enerji Elekt. A.Ş.	2,187,835	67,318	21,612,500	665,000
Türk Ekonomi Bankası A.Ş.	2,288,000	272,381	41,160,000	4,900,000
Nuh Çimento Sanayi A.Ş.	1,280,730	85,382	12,519,750	834,650
Alkim Kağıt San ve Tic A.Ş.	4,993,104	1,490,539	9,380,000	2,800,000
Sanko Paz. İth. İhr. A.Ş.	17,613,408	1,000,838	46,000,000	2,875,000

1999

Kuruluş	Şirketin Gerçekleştirdiği		Toplam İhraç	
	Tutar (MTL)	Lot	Tutar (MTL)	Lot
Yatırım Finansman Yatırım Ortaklığı A.Ş.	11,716	7,559	189,875	122,500
İş Gayrimenkul Yatırım Ortaklığı A.Ş.	16,815,561	12,011,115	29,400,000	21,000,000

Bilanço tarihi itibarıyla Şirket'in müşterileri adına emanet olarak tutulan menkul kıymetler aşağıdaki gibidir:

	2000 Nominal Tutar Milyon TL	1999 Nominal Tutar Milyon TL
Hisse Senetleri	10,709,174	3,512,030
Devlet Tahvili	242,235,267	66,577,011
Hazine Bonosu	1,376,000	8,193,350

Emanetler içerisinde 1,300,000 adet yatırım fonu belgesi bulunmaktadır (1999: 684,945 adet).

**İŞ YATIRIM MENKUL DEĞERLER A.Ş.**  
**31 ARALIK 2000 TARİHİNDE SONA EREN YILA AİT GELİR TABLOSU DİPNOTLARI**

**1. Dönemin amortisman giderleri ile itfa ve tükenme payları 75,318 milyon TL'dir.**

	2000 Milyon TL	1999 Milyon TL
a. Amortisman giderleri:		
aa. Normal amortisman giderleri	60,718	9,332
ab. Yeniden değerlemeden doğan amortisman giderleri	14,600	2,189
b. İtfa ve tükenme payları	-	-

**2. Cari dönemde reeskont gideri olmayıp, 108,045 milyon TL tutarında kıdem tazminatı karşılık gideri mevcuttur (1999: 40,638 milyon TL).**

**3. Dönemin tüm finansman giderleri 195,152 milyon TL'dir (1999: 766,966 milyon TL).**

	2000 Milyon TL	1999 Milyon TL
a. Üretim maliyetine verilenler	-	-
b. Sabit varlıkların maliyetine verilenler	-	-
c. Doğrudan gider yazılanlar	195,152	766,966

**4. Cari dönemde ortaklar, bağlı ortaklıklar ve iştiraklerle ilgili finansman giderleri:**

Cari dönemde ortaklar, bağlı ortaklıklar ve iştiraklerle ilgili finansman gideri mevcut değildir (1999: Yoktur).

**5. Ortaklar, bağlı ortaklık ve iştiraklere yapılan satışlar ve alımlar aşağıdaki gibidir:**

2000		Alışlar Milyon TL	Satışlar Milyon TL
Kuruluş	Yapılan İşlem		
Türkiye İş Bankası A.Ş.	Repo	4,331,132	4,322,131
Türkiye İş Bankası A.Ş.	Ters Repo	89,144,000	90,230,280
Türkiye İş Bankası A.Ş.	Kesin Satış	926,054	-
Türkiye İş Bankası A.Ş.	Hisse Senedi Alımı	1,432,393,763	1,013,634,572
İş Factoring Finansman Hizmetleri A.Ş.	Repo	27,908,661	28,001,498
İş Factoring Finansman Hizmetleri A.Ş.	Ters Repo	86,765,312	87,164,533
İş Genel Finansal Kiralama A.Ş.	Kesin Alış/Satış	71,035	74,984
İş Genel Finansal Kiralama A.Ş.	Ters Repo	1,688	1,691

1999

Kuruluş	Yapılan İşlem	Alışlar Milyon TL	Satışlar Milyon TL
Türkiye İş Bankası A.Ş.	Repo	2,311,900	2,319,154
Türkiye İş Bankası A.Ş.	Ters Repo	5,810,150	5,824,124
Türkiye İş Bankası A.Ş.	Hisse Senedi Alımı	235,369,473	-
Türkiye İş Bankası A.Ş.	Hisse Senedi Satışı	-	295,214,584
İş Factoring Finansman Hizmetleri A.Ş.	Ters Repo	888	891
İş Factoring Finansman Hizmetleri A.Ş.	Kesin Alış-Hazine Bonosu	156,000	99,778
İş Genel Finansal Kiralama A.Ş.	Repo	31,096,843	31,199,887
İş Genel Finansal Kiralama A.Ş.	Ters Repo	117,476,882	17,853,557

**6. Ortaklar, bağlı ortaklık ve iştiraklere ödenen kira ve sigorta prim bedelleri aşağıdaki gibidir:**

2000	Ödenen Kira Milyon TL	Ödenen Sigorta Milyon TL
İş Genel Finansal Kiralama A.Ş.	525,863	-
<b>Toplam</b>	<b>525,863</b>	<b>-</b>

1999	Ödenen Kira Milyon TL	Ödenen Sigorta Milyon TL
Anadolu Anonim Türk Sigorta Şti.	-	2,982
İş Genel Finansal Kiralama A.Ş.	27,462	-
<b>Toplam</b>	<b>27,462</b>	<b>2,982</b>

Şirket, Türkiye İş Bankası A.Ş.'nin ("İşbank") müşterileri adına yaptığı işlemleri İşbank hesabı altında takip etmektedir. Bu hesap üzerinden gerçekleştirilen işlemlerden elde edilen komisyon geliri 2,559,910 milyon TL'dir (1999: 548,082 milyon TL).

**7. Üst düzey yöneticilere cari dönemde sağlanan ücret ve benzeri menfaatlerin toplam tutarı 518,550 milyon TL'dir (1999: 129,013 milyon TL).**

**8. Amortisman hesaplama yöntemleri ile bu yöntemlerde yapılan değişikliklerin dönemin amortisman giderlerinde meydana getirdiği artış veya azalış yoktur (1999: Yoktur).**

**9. Şirket'in, 31 Aralık 2000 tarihi itibarıyla stokları bulunmadığından, herhangi bir stok maliyeti hesaplama sistemi söz konusu değildir. Ancak, Şirket faaliyetleri gereği menkul kıymet değerlemelerinde ağırlıklı ortalama maliyet sistemini benimsemektedir.**

**10. Şirket'in, 31 Aralık 2000 tarihi itibarıyla stokları bulunmadığından, stok sayımı yapılmamıştır. Şirketin aktiflerindeki ve müşterilerine ilişkin menkul kıymetleri saklamada bulunmaktadır.**

11. Satışlar içinde %20'yi aşan yan ürün, hurda, döküntü gibi madde ve hizmet satışı yoktur.

12. İşletmenin 2000 satışlarıyla ilgili teşvik ve sübvansiyonları yoktur.

13. Gelir tablosunda önceki döneme ait gelir ve karlar kaleminde yeralan 279,974 milyon TL, Şirket'in 1999 yılına ilişkin geçici vergi ve menkul kıymet stopaj alacağından kaynaklanmaktadır. (1999: Gelir tablosunda önceki döneme ait gelir ve karlar kaleminde yeralan 375,637 milyon TL, 1998 yılı menkul kıymet gelir tahakkukları üzerinden hesaplanan ertelenmiş vergi yükümlülüğü ile 1998 yılına ilişkin ayrılan ilave vergi karşılığını içermektedir.)

14. Adi ve imtiyazlı hisse senetleri için kar ve kar payı oranları:

Bu rapor tarihi itibarıyla Şirket'in Yönetim Kurul'u 2000 yılı faaliyetlerine ilişkin olarak Genel Kurul'da görüşülüp onaylanmak üzere hisse başına kar ve kar payı oranlarını hesaplamamış ve dolayısıyla kar dağıtım tablosu düzenlememiştir. Bu nedenle, bu rapor kapsamında kar dağıtım tablosu verilmemiştir.

15. İşletmenin dönem içinde gerçekleştirdiği mal ve hizmet üretim miktarlarındaki değişimler:

Yoktur.

16. İşletmenin dönem içinde gerçekleştirdiği mal ve hizmet satış miktarlarındaki değişimler:

Yoktur.

---

**GENEL MÜDÜRLÜK:**

İş Kuleleri Kule-2 Kat 12  
4. Levent 80620 İstanbul  
Tel :0 212 350 20 00  
Faks :0 212 350 20 01  
www.isyatirim.com.tr

**Ankara Şubesi:**

Atatürk Bulvarı, 75-77  
Yenişehir 06442 Ankara  
Tel :0 312 433 25 64  
433 47 82  
Faks :0 312 435 69 41

**İzmir Şubesi:**

Talatpaşa Bul. No: 27 Kat: 3/4  
Alsancak 35220 İzmir  
Tel :0 232 421 09 27  
Faks :0 232 412 40 46

**Kalamış Şubesi:**

Fenerbahçe Fener Kalamış Cad.  
Tibaş Belvü Sitesi A2 Blok D: 3  
Kadıköy 81030 İstanbul  
Tel :0 216 414 23 23  
Faks :0 216 414 57 57





**Yatırım dünyasında...**



**... bin verimli seçenek**

# Geçmişin Birikimi, Bugünün Dinamizmi, Yarının Vizyonu...



Sermaye piyasaları hızla gelişiyor; yatırımcılar ihtiyaçlarına uygun, verimli, akılcı çözümler bekliyor. Çözüm üretmek ise sermaye piyasası işlemlerinin tümünde, yatırımın her alanında deneyim, bilgi ve vizyon gerektiriyor.

İş Yatırım 2000 yılını, 76 yıllık bir geleneğin, birikimin ve güvenin üzerinde yükselen, bilgi ve deneyimle donanmış bir kuruluş olarak karşılıyor.

İş Yatırım, devraldığı geleneği geleceğe taşıyor...



İş Yatırım, sermaye piyasalarının tek bir alanında değil, kurumsal finansmandan yatırım danışmanlığına, portföy yönetiminden uluslararası yatırımlara kadar yatırım dünyasının her alanında bin verimli seçenek sunuyor.

Gelin, kazanmaya seçerken başlayın;  
İş Yatırım'ın deneyim, bilgi ve vizyonunu, çok boyutlu yatırım anlayışını kazanın, yatırım dünyasında güçlü bir ortak kazanın...



Tel: (0 212) 350 20 00 Faks: (0 212) 350 20 01  
www.isyatirim.com.tr

Kurumsal  
Finansman  
•  
Alım Satım  
Aracılığı  
•  
Yatırım  
Danışmanlığı  
•  
Portföy  
Yönetimi  
•  
Araştırma