

**Türkiye İş Bankası A.Ş.**  
**İhraççı Bilgi Dokümanı**

Bu ihraççı bilgi dokümanı Sermaye Piyasası Kurulunca ..... tarih ve .....sayı ile onaylanmıştır. Bu ihraççı bilgi dokümanı çerçevesinde ihraç edilecek borçlanma araçlarına ilişkin ihraç tavanı 20.000.000.000.-TL olarak belirlenmiştir.

Bu ihraççı bilgi dokümanı çerçevesinde ihraç edilecek borçlanma araçları, halka arz yoluyla ihraç edilebileceği gibi halka arz edilmeksizin de satışa sunulabilir.

Bu ihraççı bilgi dokümanı, sermaye piyasası aracı notu ve özet ile birlikte geçerli bir izahname oluşturur. Bu nedenle, sermaye piyasası araçlarına ilişkin yatırım kararları ihraççı bilgi dokümanı, sermaye piyasası aracı notu ve özeti bir bütün olarak değerlendirilmesi sonucu verilmelidir.

İhraççı bilgi dokümanının ilanından söz konusu doküman kapsamında halka arz işlemini gerçekleştirmek için Sermaye Piyasası Kuruluna onaylanmak amacıyla sermaye piyasası aracı notu sunuluncaya kadar geçen süre boyunca bu ihraççı bilgi dokümanının güncellenmesi gerekmez.

İhraççı bilgi dokümanının onaylanması, ihraççı bilgi dokümanında yer alan bilgilerin doğru olduğunun Kurulca tekeffülü anlamına gelmeyeceği gibi, ihraç edilecek sermaye piyasası araçlarına ilişkin bir tavsiye olarak da kabul edilemez. Bu ihraççı bilgi dokümanı çerçevesinde ihraç edilecek borçlanma araçlarına ilişkin ihraççının yatırımcılara karşı olan ödeme yükümlülüğü, Kurul veya herhangi bir kamu kuruluşu tarafından garanti altına alınmamıştır.

Bu ihraççı bilgi dokümanı çerçevesinde ihraç edilecek borçlanma araçları farklı özelliklerde ihraç edilecek olup, her ihraca ilişkin koşullar, ihracın özellikleri, ihraç tutarı, satış süresi ve esasları gibi bilgiler ihraçtan önce ilan edilecek olan sermaye piyasası aracı notu ve özet aracılığıyla kamuya duyurulacaktır.

Bu ihraççı bilgi dokümanı ile birlikte incelenmesi gereken sermaye piyasası aracı notu ve özet, ortaklığımızın ve halka arzda satışa aracılık edecek İş Yatırım Menkul Değerler A.Ş.’nin [www.isbank.com.tr](http://www.isbank.com.tr) ve [www.isyatirim.com.tr](http://www.isyatirim.com.tr) adresli internet siteleri ile Kamuyu Aydınlatma Platformu (KAP)’nda ([kap.gov.tr](http://kap.gov.tr)) yayımlanmıştır. Ayrıca başvuru yerlerinde incelemeye açık tutulmaktadır.

Sermaye Piyasası Kanunu(SPKn)’nun 10’uncu maddesi uyarınca, izahnameyi oluşturan belgeler ve bu belgelerin eklerinde yer alan yanlış, yanıltıcı ve eksik bilgilerden kaynaklanan zararlardan; ihraççı sorumludur. Zararın ihraççıdan tazmin edilememesi veya edilemeyeceğinin açıkça belli olması halinde; halka arz edenler, ihraca aracılık eden lider yetkili kuruluş, varsa garantör ve ihraççının yönetim kurulu üyeleri kusurlarına ve durumun gereklerine göre zararlar kendilerine yükletilebildiği ölçüde sorumludur. Bağımsız denetim, derecelendirme ve değerlendirme kuruluşları gibi izahnameyi oluşturan belgelerde yer almak üzere hazırlanan raporları hazırlayan kişi ve kurumlar da hazırladıkları raporlarda yer alan yanlış, yanıltıcı ve eksik bilgilerden SPKn hükümleri çerçevesinde sorumludur.

## **GELECEĐE YÖNELİK AÇIKLAMALAR**

**“Bu ihraççı bilgi dokümanı, “düşünölmektedir”, “planlanmaktadır”, “hedeflenmektedir”, “tahmin edilmektedir”, “beklenmektedir” gibi kelimelerle ifade edilen geleceđe yönelik açıklamalar içermektedir. Bu tür açıklamalar belirsizlik ve risk içermekte olup, sadece ihraççı bilgi dokümanının yayım tarihindeki öngöröleri ve beklentileri göstermektedir. Birçok faktör, ihraççının geleceđe yönelik açıklamalarının öngörölerden çok daha farklı sonuçlanmasına yol açabilecektir.”**

## İÇİNDEKİLER

1. İHRAÇÇI BİLGİ DOKÜMANININ SORUMLULUĞUNU YÜKLENE KİŞİLER.....	7
2. BAĞIMSIZ DENETÇİLER .....	7
3. SEÇİLMİŞ FİNANSAL BİLGİLER.....	8
4. RİSK FAKTÖRLERİ.....	9
5. İHRAÇÇI HAKKINDA BİLGİLER .....	15
6. FAALİYETLER HAKKINDA GENEL BİLGİLER .....	17
7. GRUP HAKKINDA BİLGİLER.....	23
8. EĞİLİM BİLGİLERİ.....	33
9. KÂR TAHMİNLERİ VE BEKLENTİLERİ.....	35
10. İDARİ YAPI, YÖNETİM ORGANLARI VE ÜST DÜZEY YÖNETİCİLER.....	35
11. YÖNETİM KURULU UYGULAMALARI .....	40
12. ANA PAY SAHİPLERİ .....	44
13. İHRAÇÇININ FİNANSAL DURUMU VE FAALİYET SONUÇLARI HAKKINDA BİLGİLER .....	46
14. DİĞER BİLGİLER .....	51
15. ÖNEMLİ SÖZLEŞMELER .....	52
16. UZMAN RAPORLARI VE ÜÇÜNCÜ KİŞİLERDEN ALINAN BİLGİLER.....	52
17. İNCELEMeye AÇIK BELGELER.....	53
18. EKLER .....	53

## KISALTMA VE TANIMLAR

<b>Kısaltmalar</b>	<b>Tanım</b>
A.Ş.	Anonim Şirket
AB	Avrupa Birliği
ABD	Amerika Birleşik Devletleri
ATM	Otomatik Para Çekme Makinası
BANKA veya İŞ BANKASI	Türkiye İş Bankası Anonim Şirketi
BDDK	Bankacılık Düzenleme ve Denetleme Kurumu
Borsa, BİST veya BİAŞ	Borsa İstanbul A.Ş.
BSMV	Banka ve Sigorta Muameleleri Vergisi
EURO	Avrupa Birliği'ne Üye Ülkelerin Ortak Para Birimi
GRUP	“Türkiye İş Bankası Anonim Şirketi” ile birlikte bağlı ortaklıkları Anadolu Anonim Türk Sigorta Şirketi, Anadolu Hayat Emeklilik A.Ş., Closed Joint Stock Company İşbank (CJSC İşbank),Efes Varlık Yönetim A.Ş., Is Investment Gulf Ltd., İş Faktoring A.Ş., İş Finansal Kiralama A.Ş., İş Gayrimenkul Yatırım Ortaklığı A.Ş., İş Girişim Sermayesi Yatırım Ortaklığı A.Ş., İş Portföy Yönetimi A.Ş., İş Yatırım Menkul Değerler A.Ş., İş Yatırım Ortaklığı A.Ş., İşbank AG, Maxis Securities Ltd., Milli Reasürans T.A.Ş., TSKB Gayrimenkul Yatırım Ortaklığı A.Ş., Türkiye Sınai Kalkınma Bankası A.Ş., Yatırım Finansman Menkul Değerler A.Ş. ve iştiraki “Arap-Türk Bankası A.Ş.”
ISIN	Uluslararası Menkul Kıymet Tanımlama Kodu
İŞ YATIRIM	İş Yatırım Menkul Değerler A.Ş.
KAP	Kamuyu Aydınlatma Platformu
MKK	Merkezi Kayıt Kuruluşu A.Ş.
RMD	Riske Maruz Değer
SPKn	Sermaye Piyasası Kanunu
SPK veya Kurul	Sermaye Piyasası Kurulu
S&P	Standard and Poor's
TBB	Türkiye Bankalar Birliği
T.C.	Türkiye Cumhuriyeti
TL	Türk Lirası
TP	Türk Parası
TTK	Türk Ticaret Kanunu
USD/ABD Doları	Amerika Birleşik Devletleri Para Birimi
YK	Yönetim Kurulu
YP	Yabancı Para

## I. BORSA GÖRÜŞÜ

Borsa İstanbul A.Ş.'nin SPK'ya hitaben yazmış olduğu 22.09.2017 tarih ve BİAŞ-4-8581 sayılı yazısında,

*Borsamızca, Bankanın tedavülde bulunan borçlanma araçlarının BDDK tarafından belirlenen limiti aşmaması koşuluyla, Banka tarafından halka arz yoluyla ve/veya halka arz edilmeksizin nitelikli yatırımcılara satılmak üzere ihraç edilecek TL cinsinden 20 milyar TL tutara kadar borçlanma araçlarından,*

*a) Halka arz yoluyla satılacak kısmın, Kurulunuz tarafından izahnamenin onaylanması ve satış sonuçlarının Borsamıza ulaştırılması kaydıyla, Yönergenin 18. maddesi çerçevesinde Borsa kotuna alınarak KAP'ta yapılacak duyuruyu izleyen ikinci iş gününden itibaren Borçlanma Araçları Piyasası Kesin Alım Satım Pazarı'nda işlem görmeye başlayabileceği,*

*b) Halka arz edilmeksizin nitelikli yatırımcılara ihraç yoluyla satılacak kısmın ise, Kurulunuz tarafından ihraç belgesinin onaylanması ve satış sonuçlarının Borsamıza ulaştırılması kaydıyla, Yönergenin 20. maddesi çerçevesinde Borsa kotuna alınarak KAP'ta yapılacak duyuruyu izleyen ikinci iş gününden itibaren Borsamız Borçlanma Araçları Piyasası Kesin Alım Satım Pazarı'nda sadece nitelikli yatırımcılar arasında işlem görmeye başlayabileceği*

*hususlarının Kurulunuza bildirilmesi, ayrıca Kurulunuza iletilecek Borsamız görüşünde, "İşbu Borsa İstanbul A.Ş. Görüşü, Borsa İstanbul A.Ş.'nin vereceği onaya dönük herhangi bir taahhüt ya da bağlayıcılık oluşturmamak şartıyla, sadece SPK'nın görüş talebine cevap vermek amacıyla sınırlı olmak üzere mevcut bilgi ve belgeler dikkate alınarak hazırlanmıştır. İşbu Borsa İstanbul A.Ş. görüşüne dayanılarak alınacak kararlar sonucu doğabilecek zararlar nedeniyle Borsa İstanbul A.Ş.'nin herhangi bir sorumluluğu bulunmamaktadır." ifadesinin yer almasına karar verilmiştir.*

denilmektedir.

## II. DİĞER KURUMLARDAN ALINAN GÖRÜŞ VE ONAYLAR

### BDDK Görüşü

Bankacılık Düzenleme ve Denetleme Kurumu'nun BANKAmızı muhatap 23.05.2014 tarihli yazısında;

*Kurumumuzca yapılan değerlendirme sonucunda, ihracın halka arz yoluyla yapılmasına karar verilmesi halinde, yatırımcıların ihraç ve borçlanılacak tutarın Tasarruf Mevduatı Sigorta Fonuna tabi olmadığı hususunda ayrıntılı ve yazılı olarak bildirilmesinin sağlanması ve menkul kıymet ihracı nedeniyle ortaya çıkabilecek tüm risklerin etkin bir şekilde takip edilmesi ve yönetilmesine yönelik olarak gerekli tedbirlerin alınması koşuluyla, Bankanızın toplam 8.800.000.000 TL'ye kadar banka bonusu/ tahvil ihracına izin verilmesi uygun görülmüştür.*

*Diğer taraftan, Türkiye Bankalar Birliğini muhatap 09.08.2012 tarih ve 16483 sayılı yazımız çerçevesinde, dolaşımda bulunan bono/ tahvillerinin nominal tutarları toplamının 8.800.000.000 TL'yi aşması sonucunu doğuracak şekilde ihraçta bulunulmaması gerekmektedir.*

denilmektedir.

Bankacılık Düzenleme ve Denetleme Kurumu'nun SPK'ya hitaben yazmış olduğu 26.09.2017 tarihli 20008792-101.01-E.13178 sayılı yazısında özetle,

*Bilindiği üzere, Bankacılık Düzenleme ve Denetleme Kurulunun (Kurul) 30.09.2010 tarih ve 3875 sayılı Kararı ile mezkur kararda yer alan kriterler çerçevesinde bankaların Türk Lirası cinsinden tahvil ve bono ihracı yapabilmelerine izin verilmiştir. Ayrıca, Türkiye Bankalar Birliğini (TBB) muhatap 09.08.2012 tarih ve 16483 sayılı yazımızda, diğer hususların yanı sıra, Türk Lirası cinsinden bono/tahvil ihraçlarında, ihraç edilecek yeni bono/tahvil tutarı ile daha önce ihraç edilen ve henüz vadesi dolmayan dolaşımdaki bono/tahvillerin nominal tutarlarının toplamının Kurumumuz tarafından ilgili bankaya verilen en son bono/tahvil ihraç izninde belirtilen tutar dahilinde kaldığı müddetçe, Kurumumuza izin başvurusunda bulunulmasına ihtiyaç bulunmadığı belirtilmiştir.*

*Kurumumuzca Bankaya, tedavülde bulunan ve halen vadesi dolmamış olan tüm TL cinsi tahvil ve bonoları da dahil olmak üzere 8.800.000.000 TL'ye kadar farklı vadelerde TL cinsinden bono ve/veya tahvil ihraç limiti izni verilmiştir. Dolayısıyla, TBB'yi muhatap 09.08.2012 ve 16483 sayılı yazımız uyarınca, Bankanın tedavüldeki bono/tahvillerin nominal tutarları toplamının 8.800.000.000 TL'yi aşmaması durumunda Bankaca Kurumumuza izin başvurusunda bulunulmasına gerek bulunmamakta olup, Bankanın bu limit dahilinde ihraçta bulunmasında 5411 sayılı Bankacılık Kanunu ve ilgili mevzuat hükümleri uyarınca sakınca bulunmamaktadır.*

denilmektedir.

### **III. YATIRIMCILARA UYARI:**

Türkiye'de faaliyet gösteren bir kredi kuruluşunun yurt içi şubelerinde gerçek kişiler adına açılmış olan ve münhasıran çek keşide edilmesi dışında ticari işlemlere konu olmayan Türk Lirası, döviz ve kıymetli maden cinsinden tasarruf mevduatı hesaplarının anaparaları ile bu hesaplara ilişkin faiz reeskontları toplamının 100.000 TL'ye kadar olan kısmı, Tasarruf Mevduatı Sigorta Fonu aracılığı ile sigorta kapsamındadır.

Ancak BANKA tarafından ihraç edilecek bono ve/veya tahviller ile borçlanılacak olan tutar, Bankacılık Düzenleme ve Denetleme Kurumu'nun 30.09.2010 tarih ve 3875 sayılı Kurul Kararı'nın 1-b) maddesinde de belirtildiği üzere, Tasarruf Mevduatı Sigorta Fonuna tabi değildir. Bu hususun gerçek kişi yatırımcılar tarafından karar verilirken dikkate alınması gerekmektedir.

## 1. İHRAÇÇI BİLGİ DOKÜMANININ SORUMLULUĞUNU YÜKLENE KİŞİLER

Kanuni yetki ve sorumluluklarımız dahilinde ve görevimiz çerçevesinde bu ihraççı bilgi dokümanı ve eklerinde yer alan sorumlu olduğumuz kısımlarda bulunan bilgilerin ve verilerin gerçeğe uygun olduğunu ve ihraççı bilgi dokümanında bu bilgilerin anlamını değiştirecek nitelikte bir eksiklik bulunmaması için her türlü makul özenin gösterilmiş olduğunu beyan ederiz.

İhraççı TÜRKİYE İŞ BANKASI A.Ş.		Sorumlu Olduğu Kısım:
Mehmet Emin Mutlu Müdür Yardımcısı 12/10/2017	Yasemin Özbek Birim Müdürü 12/10/2017	İhraççı Bilgi Dokümanının Tamamı

Halka Arza Aracılık Eden Aracı Kuruluş İŞ YATIRIM MENKUL DEĞERLER A.Ş.		Sorumlu Olduğu Kısım:
İdil Er Kurucu Müdür Yardımcısı 12/10/2017	Başak Selçuk Müdür 12/10/2017	İhraççı Bilgi Dokümanının Tamamı

## 2. BAĞIMSIZ DENETÇİLER

### 2.1. Bağımsız denetim kuruluşunun ticaret unvanı, adresi ve sorumlu ortak başdenetçinin adı soyadı:

	31.12.2015	31.12.2016	30.06.2017
<b>Unvan</b>	Akis Bağımsız Denetim ve Serbest Muhasebeci Mali Müşavirlik A.Ş.	Akis Bağımsız Denetim ve Serbest Muhasebeci Mali Müşavirlik A.Ş.	Güney Bağımsız Denetim ve Serbest Muhasebeci Mali Müşavirlik A.Ş.
<b>Sorumlu Ortak Başdenetçi</b>	Murat Alsan	Erdal Tıkmak	Fatma Ebru Yücel
<b>Adresi</b>	Rüzgarlıbahçe Mh. Kavak Sk. No:29 Kavacık Beykoz, İstanbul 34805	Rüzgarlıbahçe Mh. Kavak Sk. No:29 Kavacık Beykoz, İstanbul 34805	Eski Büyükdere Cad. No 27 Kat 1-5 Orjin Maslak Plaza Maslak Mahallesi Sarıyer İstanbul 34398

Mevzuattaki süre sınırlaması nedeniyle 31.12.2016 tarihli mali tabloların denetimi sonrası bağımsız denetim kuruluşu değişmiştir.

### 2.2. Bağımsız denetim kuruluşlarının/sorumlu ortak baş denetçinin görevden alınması, görevden çekilmesi ya da değişmesine ilişkin bilgi:

31.03.2017 tarihli Olağan Genel Kurul Toplantımızda, Güney Bağımsız Denetim ve Serbest Muhasebeci Mali Müşavirlik A.Ş.'nin (a member firm of Ernst & Young Global Limited) 2017, 2018, 2019 yıllarını kapsayacak 3 yıllık süreye kadar BANKamız bağımsız denetçisi olarak seçilmesi hususu onaylanmıştır.

### 3. SEÇİLMİŞ FİNANSAL BİLGİLER

#### Önemli Bilanço Büyüklükleri

(Bin TL )	Sınırlı Denetimden Geçmiş Konsolide 30.06.2017	Bağımsız Denetimden Geçmiş Konsolide 31.12.2016	Bağımsız Denetimden Geçmiş Konsolide 31.12.2015
<b>AKTİF KALEMLER</b>			
Nakit Değerler ve Merkez Bankası	33.360.829	33.233.131	32.489.976
Gerçeğe Uygun Değer Farkı Kar/Zarara Yansıtılan FV (Net)	3.230.169	3.435.744	2.503.449
Bankalar	10.580.332	9.257.793	6.376.094
Para Piyasasından Alacaklar	423.296	466.838	1.308.203
Satılmaya Hazır Finansal Varlıklar (Net)	54.480.714	51.770.372	47.009.342
Krediler ve Alacaklar	248.387.927	225.295.662	193.937.827
Factoring Alacakları	3.834.213	2.985.557	1.951.278
Vadeye Kadar Elde Tutulacak Yatırımlar (Net)	9.452.110	6.757.758	4.497.417
İştirakler (Net)	197.277	176.074	166.792
Bağlı Ortaklıklar (Net)	6.976.699	5.831.815	4.779.842
Birlikte Kontrol Edilen Ortaklıklar (Net)	2.260	2.260	2.260
Kiralama İşlemlerinden Alacaklar	4.058.007	3.802.242	3.199.311
Riskten Korunma Amaçlı Türev Finansal Varlıklar	14.387	272	4.093
Maddi Duran Varlıklar (Net)	5.898.493	5.861.299	5.868.662
Maddi Olmayan Duran Varlıklar (Net)	767.053	579.483	506.761
Yatırım Amaçlı Gayrimenkuller (Net)	3.475.236	3.373.451	2.962.675
Vergi Varlığı	624.378	637.605	653.987
Satış Amaçlı Elde Tutulan ve Durdurulan Faaliyetlere İlişkin Duran Varlıklar (Net)	125.401	106.814	67.319
Diğer Aktifler	24.534.805	20.246.094	17.213.684
<b>Aktif Toplamı</b>	<b>410.423.586</b>	<b>373.820.264</b>	<b>325.498.972</b>
<b>PASİF KALEMLER</b>			
Mevduat	195.024.646	179.159.438	154.201.290
Alım Satım Amaçlı Türev Finansal Borçlar	1.257.625	1.305.085	1.206.148
Alınan Krediler	53.519.627	52.166.079	45.468.534
Para Piyasalarına Borçlar	29.395.399	24.974.003	24.624.433
İhraç Edilen Menkul Kıymetler (Net)	31.606.110	28.660.681	24.079.558
Fonlar	25.848	5.317	30.677
Muhtelif Borçlar	24.490.099	22.393.901	17.841.623
Diğer Yabancı Kaynaklar	4.854.437	3.010.243	2.869.727
Riskten Korunma Amaçlı Türev Finansal Borçlar	30.916	51.433	5.799
Karşılıklar	15.920.984	14.918.935	13.562.294



<b>Vergi Borcu</b>	<b>914.826</b>	<b>518.271</b>	<b>732.394</b>
<b>Sermaye Benzeri Krediler</b>	<b>7.738.144</b>	<b>4.930.016</b>	<b>4.192.969</b>
<b>Özkaynaklar</b>	<b>45.644.925</b>	<b>41.726.862</b>	<b>36.683.526</b>
- Azınlık Payları	5.329.857	5.050.392	4.561.184
- Gruba Ait Özkaynaklar*	40.315.068	36.676.470	32.122.342
<b>Pasif Toplamı</b>	<b>410.423.586</b>	<b>373.820.264</b>	<b>325.498.972</b>

\*Konsolide finansal tablolarda BANKA ve konsolidasyona dahil şirketlerin karşılıklı olan işlem bakiyeleri tenzil edilmektedir. Keza özkaynaklarda da BANKA'nın özkaynaklarındaki konsolidasyona dahil şirketlerden gelen etkiler (borsa değerlendirme farkları, temettü gelirleri gibi) tenzil edilmektedir. Diğer taraftan konsolide özkaynaklar her ne kadar gösterim azınlık ve grup olarak ayrılrsa da toplam olarak dikkate alınır ve buna göre analizlere konu edilir.

## Gelir Tablosu

(Bin TL)	Sınırlı Denetimden Geçmiş Konsolide 30.06.2017	Sınırlı Denetimden Geçmiş Konsolide 30.06.2016	Bağımsız Denetimden Geçmiş Konsolide 31.12.2016	Bağımsız Denetimden Geçmiş Konsolide 31.12.2015
<b>Net Faaliyet Kar/Zararı</b>	<b>3.865.345</b>	<b>2.951.209</b>	<b>7.019.441</b>	<b>4.575.081</b>
<b>Sürdürülen Faaliyetler Dönem Net Karı/Zararı</b>	<b>3.070.334</b>	<b>2.435.601</b>	<b>5.682.858</b>	<b>3.739.671</b>
<b>Net Dönem Karı/Zararı</b>	<b>3.070.334</b>	<b>2.435.601</b>	<b>5.682.858</b>	<b>3.739.671</b>
- Azınlık Payları	310.722	281.999	683.902	408.931
- Grubun Karı/Zararı	2.759.612	2.153.602	4.998.956	3.330.740
<b>Pay Başına Kazanç/Kayıp</b>	<b>0,024529394</b>	<b>0,019142746</b>	<b>0,044434276</b>	<b>0,029605986</b>

Yatırımcı, yatırım kararını vermeden önce ihraççının finansal durum ve faaliyet sonuçlarına ilişkin ayrıntılı bilgilerin yer aldığı işbu ihraççı bilgi dokümanının 13 no'lu bölümünü de dikkate almalıdır.

## 4. RİSK FAKTÖRLERİ

İşbu ihraççı bilgi dokümanı çerçevesinde ihracı yapılacak olan borçlanma araçlarına ilişkin ihraççının yatırımcılara karşı olan ödeme yükümlülüğü herhangi bir kamu kuruluşu tarafından garanti altına alınmamış olup, yatırım kararının, ihraççının finansal durumunun analiz edilmesi suretiyle verilmesi gerekmektedir.

### 4.1. İhraççının Borçlanma Araçlarına İlişkin Yükümlülüklerini Yerine Getirme Gücünü Etkileyebilecek Riskler

İŞ BANKASI'nın faaliyetlerinin doğası gereği karşılaşılabileceği ve BANKA'nın öngörebildiği kadarıyla ihraç edilecek borçlanma araçlarına yatırım yapma kararını etkileyebilecek risklere ilişkin bilgiler aşağıda özetlenmiştir.

#### 4.1.1. İhraççı Riski

Finansman bonusu ve/veya tahvil ihraççısının borçlanma aracına ilişkin yükümlülüklerini kısmen veya tamamen zamanında yerine getirememesinden dolayı karşılaşılabilecek zarar olasılığıdır.

Finansman bonusu ve/veya tahvil ihraççısının anapara ve faiz yükümlülüklerini ödeyememesi durumunda yatırımcılar alacaklarını hukuki yollara başvurarak tahsil edebilirler. BANKA'nın tasfiyesi halinde, öncelikle banka borçlarının ödenmesi zorunlu olduğundan, finansman bonusu ve/veya tahvil sahipleri alacaklarının tahsilinde, pay senedi sahiplerine kıyasla daha önceliklidir.

#### 4.1.2. Kredi Riski

Kredi riski, kredi borçlusunun İŞ BANKASI ile yaptığı sözleşme gereklerine uymayarak yükümlülüğünü kısmen veya tamamen zamanında yerine getir(e)memesinden oluşabilecek zarar olasılığını ifade eder.

İŞ BANKASI müşterilerinin ve işlem yaptığı karşı tarafların Türkiye ve küresel finansal piyasalardaki sistematik risklerden kaynaklanan kredi kalitelerindeki değişiklikler, İŞ BANKASI'nın aktiflerinin değerini olumsuz yönde etkileyebilecek ve kredilerdeki değer kayıplarına ilişkin itfa ve karşılıklarda artışa neden olabilecektir.

30 Haziran 2017 itibarıyla, solo bazda, İŞ BANKASI'nın toplam kredilerinin aktif toplamı içindeki payı %65,7'dir. Toplam kredilerin %23,9'unu bireysel krediler, %24,0'ını KOBİ kredileri, %52,1'ini kurumsal ve ticari krediler oluşturmaktadır. Solo bazda, 2015 yıl sonu itibarıyla %2,0, 2016 yıl sonu itibarıyla %2,4 seviyesinde olan takipteki kredilerinin toplam kredilerine (canlı krediler + takipteki krediler) oranı, 30 Haziran 2017 itibarıyla %2,4 seviyesindedir.

30 Haziran 2017 itibarıyla, konsolide bazda İŞ BANKASI'nın toplam kredilerinin aktif toplamı içindeki payı %60,2'dir. Toplam kredilerin %21,7'sini bireysel krediler, %78,3'ünü ticari krediler oluşturmaktadır. Konsolide bazda, 2015 yıl sonu itibarıyla %2,0, 2016 yıl sonu itibarıyla %2,3 seviyesinde olan takipteki kredilerinin toplam kredilerine (canlı krediler + takipteki krediler) oranı, 30 Haziran 2017 itibarıyla %2,3 seviyesindedir.

İŞ BANKASI'nın 30 Haziran 2017 itibarıyla kredi riskine esas tutar tablosu solo ve konsolide bazda aşağıdaki gibidir.

#### Konsolide olmayan sermaye yeterliliği standart oranına ilişkin bilgiler:

30.06.2017 (Bin TL)	Risk Ağırlıkları							
	Konsolide Olmayan							
	0%	20%	35%	50%	75%	100%	150%	250%
Toplam Risk Ağırlıklı Varlıklar	91.225.289	5.072.689	18.321.274	25.803.060	52.832.621	188.734.427	96.285	640.102

#### Konsolide sermaye yeterliliği standart oranına ilişkin bilgiler:

30.06.2017 (Bin TL)	Risk Ağırlıkları							
	Konsolide							
	0%	20%	35%	50%	75%	100%	150%	250%
Toplam Risk Ağırlıklı Varlıklar	110.895.643	11.288.588	18.321.272	28.507.594	53.163.776	232.069.305	121.205	727.167

#### 4.1.3. Faiz Oranı Riski

Faiz oranı riski, faiz oranlarında meydana gelen dalgalanmaların, faize duyarlı varlık, yükümlülük ve bilanço dışı işlemleri üzerinde meydana getirebileceği değer düşüşü olarak tanımlanmaktadır. Piyasa faiz oranlarındaki değişiklikler, faiz getiren aktiflere uygulanan faiz oranı ile faiz maliyetli pasiflere ödenen faiz oranları arasındaki spreadi ve böylelikle faaliyet sonuçlarını etkilemektedir. Faiz oranları, başta Merkez Bankası tarafından uygulanan politikalar, ulusal ve uluslararası ekonomik ve siyasi koşullar olmak üzere GRUP'un kontrolünün dışında birçok faktöre göre dalgalanma gösterebilir. GRUP'un sahip olduğu varlık ve yükümlülüklerin büyük bölümü faiz oranı riskine tabi olduğundan, finansal faaliyetlerden elde edilen gelirler özellikle faiz oranlarındaki dalgalanmalara bağlı olarak olumsuz yönde etkilenebilecektir. Örneğin faiz oranlarında yaşanabilecek bir yükseliş, genellikle kısa vade olan mevduat maliyetlerini, görece olarak daha uzun vadeli olan kredilerden elde edilen faiz gelirlerinden daha hızlı bir şekilde artırabilir ve GRUP'un net faiz gelirlerinde bir gerilemeye sebep olabilir.

**GRUP'un varlıklarının, yükümlülüklerinin ve nazım hesap kalemlerinin faize duyarlılığı (Yeniden fiyatlandırmaya kalan süreler itibarıyla):**

Konsolide							
30.06.2017 (Bin TL)	1 Aya Kadar	1-3 Ay	3-12 Ay	1-5 Yıl	5 Yıl ve Üzeri	Faizsiz	Toplam
<b>Toplam Varlıklar</b>	89.972.721	39.537.497	75.977.817	109.497.121	37.652.023	57.786.407	410.423.586
<b>Toplam Yükümlülükler</b>	143.843.045	52.401.323	31.563.267	27.200.272	14.520.368	140.895.311	410.423.586
<b>Bilançodaki Uzun Pozisyon</b>	-	-	44.414.550	82.296.849	23.131.655	-	149.843.054
<b>Bilançodaki Kısa Pozisyon</b>	-53.870.324	12.863.826	-	-	-	-83.108.904	-149.843.054
<b>Nazım Hesaplardaki Uzun Pozisyon</b>	2.560.358	3.686.529	308.869	-	-	-	6.555.756
<b>Nazım Hesaplardaki Kısa Pozisyon</b>	-	-	-	-2.885.369	-2.868.938	-	-5.754.307
<b>Toplam Pozisyon</b>	-51.309.966	-9.177.297	44.723.419	79.411.480	20.262.717	-83.108.904	801.449

Ayrıca bilanço dışında yer alan faize duyarlı türev ürünlerin gerçeğe uygun değerleri de faiz oranlarındaki dalgalanmalardan olumsuz yönde etkilenebilecektir.

#### 4.1.4. Kur Riski

Kur riski, döviz kurlarında meydana gelebilecek değişiklikler nedeniyle GRUP'un maruz kalabileceği zarar olasılığını ifade etmektedir. GRUP'un varlık ve yükümlülüklerinin önemli bir bölümü başta USD ve EUR olmak üzere yabancı para cinsindedir. Bu nedenle kurlardaki değişime bağlı olarak GRUP varlık ve yükümlülükleri arasında döviz açığı nedeniyle kur riskine maruz kalabilecektir.

GRUP'un maruz kaldığı kur riski, yabancı para cinsinden ve yabancı paraya endeksli varlıkları ile yabancı para cinsinden yükümlülükleri arasındaki farka bağlı olarak şekillenmektedir. Öte yandan, farklı döviz cinslerinin birbirine kıyasla gösterdikleri değer değişimi de kur riskinin bir diğer boyutu olarak ortaya çıkmaktadır.

Konsolide kur riskine ilişkin bilgiler:

<b>Konsolide</b>				
<b>30.06.2017 (Bin TL)</b>	<b>EURO</b>	<b>USD</b>	<b>Diğer YP</b>	<b>Toplam</b>
<b>Toplam Varlıklar</b>	59.646.184	102.143.845	8.474.436	170.264.465
<b>Toplam Yükümlülükler</b>	56.452.896	126.462.665	9.715.659	192.631.220
<b>Net Bilanço Pozisyonu</b>	3.193.288	-24.318.820	-1.241.223	-22.366.755
<b>Net Nazım Hesap Pozisyonu</b>	-9.084.890	28.957.678	-436.123	19.436.575
<b>Türev Finansal Araçlardan Alacaklar</b>	11.386.136	50.603.902	5.625.419	67.615.457
<b>Türev Finansal Araçlardan Borçlar</b>	20.471.026	21.646.224	6.061.632	48.178.882
<b>Gayrinakdi Krediler</b>	16.438.310	27.386.964	2.680.139	46.505.413

30 Haziran 2017 tarihi itibarıyla Türk Lirası'nın yabancı para birimleri karşısındaki %10'luk bir zayıflaması, GRUP'un kar veya zararını aşağıda gösterilen tutarlarda değiştirecektir. Bu analiz, özellikle faiz oranları olmak üzere tüm diğer değişkenlerin sabit kalacağını varsaymaktadır.

<b>Konsolide</b>	
<b>Net Gelir (Bin TL)</b>	<b>30.06.2017</b>
<b>ABD Doları</b>	302.417
<b>Euro</b>	-549.248
<b>İngiliz Sterlini</b>	-5.995
<b>İsviçre Frangı</b>	-99.397
<b>Japon Yeni</b>	-50.748
<b>Toplam</b>	-402.971

#### 4.1.5. Likidite Riski

Genel olarak likidite riski bir kuruluşün net finansman ihtiyaçlarını sağlayamama riskidir. Likidite riski, bazı finansman kaynaklarının bulunamamasına sebep olabilen piyasa bozulmaları veya kredi derecesindeki düşüşlerden kaynaklanabilir. Türkiye piyasalarında likidite riski, geçmişte önemli çalkantılara yol açmış olan bir risktir.

Likidite riski, İŞ BANKASI'nın olumsuz koşullar altında, müşterilere karşı yükümlülüklerini karşılamak için gerekli finansmana erişim, pasiflerin vadelerini karşılama ve sermaye gerekliliklerini yerine getirme kabiliyetine ilişkin belirsizlikleri kapsamaktadır. Söz konusu risk, hem finansman maliyetlerindeki beklenmeyen artışlara ilişkin riski, hem İŞ BANKASI'nın pasiflerinin vade tarihlerini aktiflerinininkilere makul çerçevede, uygun şekilde yapılandırılmama riskini, hem de likidite baskıları nedeniyle ödeme yükümlülüklerini zamanında ve makul bir fiyat üzerinden karşılayamaz durumda olma riskini içermektedir.

2006 yılından itibaren geçerli olan "Bankaların Likidite Yeterliliğinin Ölçülmesine ve Değerlendirilmesine İlişkin Yönetmelik" çerçevesinde hesaplanan likidite yeterlilik oranları, 2015 yılından başlamak üzere

BANKA'nın da içerisinde yer aldığı mevduat bankaları için yürürlükten kaldırılmış olup anılan tarihten itibaren Basel III düzenlemeleri doğrultusunda yayımlanan "Bankaların Likidite Karşılama Oranı Hesaplamasına İlişkin Yönetmelik" çerçevesinde hesaplanan likidite karşılama oranı BANKA için yasal olarak bağlayıcı hale gelmiştir. BDDK'nın 26.12.2014 tarih ve 6143 sayılı kararı çerçevesinde; mevduat bankaları için 05.01.2015 - 31.12.2015 tarihleri arasında toplam likidite karşılama oranının asgari %60, yabancı para likidite karşılama oranının ise asgari % 40 seviyesinde ve 01.01.2016 tarihinden 01.01.2019 tarihine kadar her yıl söz konusu oranların %10 arttırılmak suretiyle uygulanması öngörülmektedir. 01.01.2016-31.12.2016 tarihleri arasında geçerli olan asgari toplam likidite karşılama ve yabancı para likidite karşılama oranları sırasıyla %70 ve %50 seviyelerindedir. Bu doğrultuda, Ana Ortaklık BANKA'nın 2016 yılının ikinci çeyreği itibarıyla günlük bazda hesaplanan ortalama YP ve toplam likidite karşılama oranlarına aşağıda yer verilmiştir.

2017/06	Likidite Karşılama Oranı (Günlük)	
	YP	YP + TP
Konsolide Olmayan		
<b>Ortalama (%)</b>	151,38	94,28

#### GRUP'un aktif ve pasif kalemlerin kalan vadelerine göre gösterimi:

Konsolide								
30.06.2017 (Bin TL)	Vadesiz	1 Aya Kadar	1-3 Ay	3-12 Ay	1-5 Yıl	5 Yıl ve Üzeri	Dağıtılamayan <sup>(1)</sup>	Toplam
<b>Toplam Varlıklar</b> <sup>(2)</sup>	47.825.880	51.780.879	23.604.585	66.653.953	141.903.271	54.069.610	24.585.408	410.423.586
<b>Toplam Yükümlülükler</b>	68.569.489	150.653.554	35.380.547	34.297.150	38.988.615	21.727.460	60.806.771	410.423.586
<b>Likidite Açığı</b>	- 20.743.609	-98.872.675	-11.775.962	32.356.803	102.914.656	32.342.150	-36.221.363	

(1) Bilançoju oluşturan aktif hesaplardan sabit kıymetler, iştirak ve bağlı ortaklıklar, ayniyat mevcudu, peşin ödenmiş giderler ve takipteki alacaklar gibi bankacılık faaliyetlerinin sürdürülmesi için gereksinim duyulan, kısa zamanda nakde dönüşme şansı bulunmayan diğer aktif nitelikli hesaplar ile bilançoju oluşturan pasif hesaplardan borç niteliği taşımayan karşılıklar gibi diğer pasif hesaplar ve öz kaynak toplamı "Dağıtılamayan" sütununda gösterilir.

(2) Faktoring alacakları dahil bakiyelerdir.

#### 4.1.6. Piyasa Riski

Sahip olunan portföy veya finansal pozisyonların, finansal piyasalardaki dalgalanmalardan ortaya çıkan faiz oranı riski, kur riski, emtia fiyat riski, opsiyon riski ve hisse senedi fiyatı riski gibi riskler nedeniyle zarar etme olasılığıdır.

GRUP'un maruz kaldığı piyasa riski, uluslararası uygulamalara paralel olarak oluşturulmuş ülke mevzuatında yer alan, Standart Metot ve Riske Maruz Değer (RMD) olarak bilinen iki farklı yöntem kullanılarak ölçülmekte ve izlenmektedir. Bu kapsamda kur riski, piyasa riskini oluşturan en önemli unsur olarak ortaya çıkmaktadır.

Aşağıdaki tabloda GRUP'un "Bankaların Sermaye Yeterliliğinin Ölçülmesine ve Değerlendirilmesine İlişkin Yönetmelik" kapsamında 30.06.2017 tarihi itibarıyla piyasa riski hesaplamasının ayrıntıları yer almaktadır.

Piyasa riskine ilişkin bilgiler:

<b>Konsolide</b>	
<b>30.06.2017 (Bin TL)</b>	<b>Tutar</b>
(I) Genel Piyasa Riski İçin Hesaplanan Sermaye Yükümlülüğü - Standart Metot	115.505
(II) Spesifik Risk İçin Hesaplanan Sermaye Yükümlülüğü - Standart Metot	170.985
Menkul Kıymetleştirme Pozisyonlarına İlişkin Spesifik Risk İçin Gerekli Sermaye Yükümlülüğü - Standart Metot	
(III) Kur Riski İçin Hesaplanan Sermaye Yükümlülüğü - Standart Metot	604.690
(IV) Emtia Riski İçin Hesaplanan Sermaye Yükümlülüğü - Standart Metot	34.759
(V) Opsiyonlardan Kaynaklanan Piyasa Riski İçin Hesaplanan Sermaye Yükümlülüğü - Standart Metot	30.269
(VI) Risk Ölçüm Modeli Kullanan Bankalarda Piyasa Riski İçin Hesaplanan Sermaye Yükümlülüğü	
(VI) Piyasa Riski İçin Hesaplanan Toplam Sermaye Yükümlülüğü (I+II+III+IV+V+VI)	956.208
(VII) Piyasa Riskine Esas Tutar (12,5 x VI)	11.952.600

#### 4.1.7. Operasyonel Risk

Yetersiz veya başarısız iç süreçler, insanlar ve sistemlerden ya da harici olaylardan kaynaklanan ve yasal riski de kapsayan zarar etme olasılığını ifade eder. GRUP için 30.06.2017 tarihine ilişkin tutar 24.798.360 (bin TL) olup sermaye yükümlülüğü 1.983.869 (bin TL)'dir. (Operasyonel riske esas tutar hesaplamaları, bir önceki yıl verileri dikkate alınarak yılda bir kez yapılmakta ve tüm yıl için geçerli olmaktadır. Bu nedenle 2017 yılının tamamında ilgili tutar dikkate alınacaktır.)

#### 4.2. Diğer Riskler

##### 4.2.1. İştiraklerden Kaynaklanan Riskler

İŞ BANKASI'nın, finansal hizmetler ve cam da dahil olmak üzere muhtelif sektörlerdeki şirketlerde özsermaye iştiraki bulunmaktadır. Herhangi bir mevcut /gelecekteki iştirak yatırımının veya söz konusu yatırımların toplamının ve/veya ileride gerçekleşebilecek elden çıkarmaların İŞ BANKASI'na olumsuz etkileri olabilir. İlaveten; iştiraklerin değerinde veya temettü gelirlerinde genel piyasa koşulları ve/veya şirketlerin yönetsel ya da mali bünyelerine ait sorunlar nedeniyle İŞ BANKASI olumsuz yönde etkilenebilir.

##### 4.2.2. İtibar Riski

İtibar riski, faaliyetlerdeki başarısızlıklar ya da mevcut yasal düzenlemelere uygun davranılmaması neticesinde BANKA'ya duyulan güvenin azalması veya itibarın zedelenmesi ile ortaya çıkabilecek kaybı ifade etmektedir.

##### 4.2.3. İş Riski

Faaliyetin sürdürülmesine ilişkin risk olarak da tanımlanabilecek iş riski hacim, marj ve giderlerdeki dalgalanmalardan, rekabet ortamındaki değişimlerden kaynaklanan risktir. İş riski kapsamında, BANKA faaliyetleri sonucunda beklenenin altında bir kâr elde edebilir veya finansal sonuçlarda kâr yerine zarar oluşması ihtimali ile karşı karşıya kalabilir.

#### 4.2.4. Strateji Riski

Yanlış ticari seçimlerden, kararların düzgün bir biçimde uygulanmamasından veya ekonomik faktörlerdeki değişime tepki eksikliğinden kaynaklanabilecek zararlardır.

#### 4.2.5. Spesifik Risk

Olağan piyasa hareketleri dışında, menkul kıymet ihraççısının (İŞ BANKASI) yönetimlerinden ve mali bünyelerinden kaynaklanabilecek sorunlar nedeniyle kredibilitésinin düşmesi sonucu meydana gelebilecek zarar olasılığıdır.

#### 4.2.6. Diğer

İŞ BANKASI 5411 sayılı Bankacılık Kanunu hükümleri uyarınca faaliyet göstermekte olup, aynı kanun hükümleri uyarınca BDDK'nın düzenleme ve denetimine tabidir. Bankacılık Kanunu ve ilgili düzenlemelerde, öngörülen şartların oluşması halinde bankaların BDDK tarafından faaliyet izninin kaldırılması ve/veya Tasarruf Mevduatı Sigorta Fonu'na devredilmesine ilişkin hükümler yer almaktadır. Öngörülen şartların oluşması halinde BANKA hakkında faaliyet izninin kaldırılması ve/veya BANKA'nın Tasarruf Mevduatı Sigorta Fonu'na devredilmesine ilişkin kararlar alınması yatırımcıları zarara uğratabilir.

Ayrıca BANKA'nın kontrolü dışında gelecekte kanunlarda ve mevzuatta yapılacak değişiklikler sektörü etkileyeceğinden BANKA'nın faaliyetleri ve finansal sonuçları üzerinde doğrudan veya dolaylı olumsuz etki oluşturabilir.

BANKA bilgi varlıkları, bilgisayar ve iletişim kaynakları alanı içinde bilgi sızıntısı veya hizmet kesintisi yaşanması sonucu oluşabilecek Siber risk kaynaklı finansal ya da itibari kayıp yaşayabilir.

### 5. İHRAÇÇI HAKKINDA BİLGİLER

#### 5.1. İhraççı hakkında genel bilgi:

##### 5.1.1. İhraççının ticaret unvanı:

Türkiye İş Bankası Anonim Şirketi

##### 5.1.2. İhraççının kayıtlı olduğu ticaret sicili ve sicil numarası:

<b>Merkez Adresi</b>	:	İş Kuleleri, Kule: 1, 34330 Levent/Beşiktaş/İstanbul
<b>Bağlı Bulunduğu Ticaret Sicili Müdürlüğü</b>	:	T.C. İstanbul Ticaret Sicil Müdürlüğü
<b>Ticaret Sicil Numarası</b>	:	431112 / 378694

##### 5.1.3. İhraççının kuruluş tarihi ve süresiz değilse, öngörülen süresi:

Kuruluş Ticaret Siciline Tescil Tarihi: 31.08.1927, Süresiz

##### 5.1.4. İhraççının hukuki statüsü, tabi olduğu mevzuat, ihraççının kurulduğu ülke, kayıtlı merkezinin ve fiili yönetim merkezinin adresi, internet adresi ve telefon ve fax numaraları:

<b>Hukuki Statü</b>	:	Anonim Şirket
<b>Tabi Olduğu Yasal Mevzuat</b>	:	Türkiye Cumhuriyeti Kanunları
<b>Kurulduğu Ülke</b>	:	Türkiye

<b>Fiili Yönetim Yeri/Merkez Adresi</b>	:	İş Kuleleri, Kule: 1, 34330 Levent/Beşiktaş/İstanbul
<b>İnternet Adresi</b>	:	<a href="http://www.isbank.com.tr">www.isbank.com.tr</a>
<b>Telefon ve Faks Numaraları</b>	:	0 212 316 00 00 / 0 212 316 09 90

#### 5.1.5. İhraççının ödeme gücünün değerlendirilmesi için önemli olan, ihraççıya ilişkin son zamanlarda meydana gelmiş olaylar hakkında bilgi:

Uluslararası kredi derecelendirme kuruluşu Fitch Ratings, 8 Haziran 2017 tarihinde BANKA'nın mevcut derecelendirme notlarını ve ilgili notların görünümelerini teyit etmiştir

BANKA'ya Fitch Ratings firması tarafından verilen başlıca derecelendirme notlarının güncel hallerine aşağıda yer verilmiştir:

<b>FITCH RATINGS (8 Haziran 2017)</b>	
<b>Yabancı Para Kredi Notu*</b>	BB+/Durağan/B
<b>Türk Parası Kredi Notu*</b>	BB+/Durağan/B
<b>Uzun Vadeli Ulusal Kredi Notu*</b>	AA+(tur)/Durağan
<b>Finansal Kapasite Notu</b>	bb+
<b>Destek Notu</b>	4

\* Sırasıyla Uzun vadeli kredi notu/Görünüm(eğer varsa)/Kısa vadeli kredi notu bilgilerini içermektedir.

Uluslararası kredi derecelendirme kuruluşu Moody's 20 Mart 2017 tarihinde BANKAMızın Uzun Vadeli Yabancı Para Mevduat, Uzun Vadeli Türk Parası Mevduat Notları ile Uzun Vadeli Yabancı Para İhraççı Notunu teyit etmiş, söz konusu notların "Durağan" olan görünümünü "Negatif"e çevirmiştir. Moody's tarafından yapılan açıklamada, bahsi geçen değişikliklerin Türkiye Cumhuriyeti derecelendirme notunun görünümünün 17.03.2017'de "Negatif"e çevrilmesini takiben gerçekleştirildiği ifade edilmiştir.

BANKAMıza Moody's tarafından verilen başlıca derecelendirme notlarının güncel hallerine aşağıda yer verilmiştir:

<b>MOODY'S (20 Mart 2017)</b>	
<b>Yabancı Para Mevduat Notu*</b>	Ba2/Negatif/Not-Prime
<b>Türk Lirası Mevduat Notu*</b>	Ba1/Negatif/Not-Prime
<b>Uzun Vadeli Yabancı Para İhraççı Notu*</b>	Ba1/Negatif

\* Sırasıyla Uzun vadeli kredi notu/Görünüm(eğer varsa)/Kısa vadeli kredi notu bilgilerini içermektedir.

Uluslararası kredi derecelendirme kuruluşu S&P Global Ratings 31 Ocak 2017 tarihinde BANKAMızın görünümünü "Durağan"dan "Negatif"e, Uzun Vadeli Ulusal Notunu trAA'dan trAA-'ye çevirmiştir. Kuruluş, BANKA'nın diğer derecelendirme notlarını ise teyit etmiştir. S&P Global Ratings tarafından yapılan açıklamada, bahsi geçen değişikliklerin 27 Ocak 2017 tarihinde Türkiye Cumhuriyeti'nin görünümünün "Negatif" olarak değiştirilmesine istinaden yapıldığı ifade edilmiştir.

BANKAMıza S&P Global Ratings tarafından verilen başlıca derecelendirme notlarının güncel hallerine aşağıda yer verilmiştir:

<b>S&amp;P GLOBAL RATINGS (31 Ocak 2017)</b>	
<b>Yabancı Para Kredi Notu*</b>	BB/Negatif/B
<b>Türk Parası Kredi Notu*</b>	BB/Negatif/B
<b>Ulusal Not*</b>	trAA-/trA-1

\* Sırasıyla Uzun vadeli kredi notu/Görünüm(eğer varsa)/Kısa vadeli kredi notu bilgilerini içermektedir.



## 5.2. Yatırımlar:

### 5.2.1. İhraççı bilgi dokümanında yer alması gereken son finansal tablo tarihinden itibaren yapılmış olan başlıca yatırımlara ilişkin açıklama:

YOKTUR.

### 5.2.2. İhraççının yönetim organı tarafından geleceğe yönelik önemli yatırımlar hakkında ihraççıyı bağlayıcı olarak alınan kararlar, yapılan sözleşmeler ve diğer girişimler hakkında bilgi:

YOKTUR.

### 5.2.3. Madde 5.2.2'de belirtilen bağlayıcı taahhütleri yerine getirmek için gereken finansmanın planlanan kaynaklarına ilişkin bilgi:

YOKTUR.

### 5.2.4. İhraççının borçlanma aracı sahiplerine karşı yükümlülüklerini yerine getirebilmesi için önemli olan ve grubun herhangi bir üyesini yükümlülük altına sokan veya ona haklar tanıyan, olağan ticari faaliyetler dışında imzalanmış olan tüm önemli sözleşmelerin kısa özeti:

YOKTUR.

## 6. FAALİYETLER HAKKINDA GENEL BİLGİLER

### 6.1. Ana faaliyet alanları:

#### 6.1.1. İhraççı bilgi dokümanında yer alması gereken finansal tablo dönemleri itibariyle ana ürün/hizmet kategorilerini de içerecek şekilde ihraççı faaliyetleri hakkında bilgi:

FAALİYET GELİRLERİ/ GİDERLERİ (Bin TL)	Sınırlı Bağımsız Denetimden Geçmiş Konsolide 30.06.2017	%	Bağımsız Denetimden Geçmiş Konsolide 31.12.2016	%	Bağımsız Denetimden Geçmiş Konsolide 31.12.2015	%
Net Faiz Geliri/Gideri	7.215.302	62	12.421.765	59	10.195.865	57
Net Ücret ve Komisyon Gelirleri/Giderleri	1.296.297	11	2.148.533	10	1.807.881	10
Temettü Gelirleri	228.500	2	318.223	2	256.696	1
Ticari Kar / Zarar (Net)	-414.705	-4	-417.002	-2	-325.160	-2
Diğer Faaliyet Gelirleri	3.371.566	29	6.713.708	32	5.869.814	33
<b>TOPLAM</b>	<b>11.696.960</b>	100	<b>21.185.227</b>	100	<b>17.805.096</b>	100

Tablodaki bakiyeler, Bankacılık Düzenleme ve Denetleme Kurumu'na yayımlanan Bankaların Konsolide Finansal Tablolarının Düzenlenmesine İlişkin Tebliğ'in 5. Maddesinin 1. fıkrası çerçevesinde, BANKA'nın kredi kuruluşu veya finansal kuruluş niteliğindeki ortaklıkları ile birlikte tek bir işletme gibi sunulmalarını sağlayacak şekilde konsolide edilmesi suretiyle hazırlanan konsolide finansal tablolardan alınmıştır.

Kurulduğu günden bu yana finans sektörünün yanı sıra Türkiye’de sanayinin gelişmesine de büyük katkılar sağlamış bulunan İŞ BANKASI’nın Haziran 2017 sonu itibarıyla,

- Finans
- Cam
- Hizmet

ana gruplarında faaliyet gösteren 25 şirkette doğrudan ortaklığı bulunmaktadır. İŞ BANKASI, kuruluşundan bugüne 294 şirkete iştirak etmiş; zaman içerisinde 269 şirketteki ortaklığını devretmiştir. Halen 25 şirkette doğrudan ortaklığı bulunan İŞ BANKASI’nın dolaylı olarak kontrol ettiği şirket sayısı 97’dir.

GRUP’un iştirakleri ve bağlı ortaklıkları hakkında detaylı bilgi “7.1.İhraççının dahil olduğu grup hakkında özet bilgi, grup şirketlerinin faaliyet konuları, ihraççı ile olan ilişkileri ve ihraççının grup içerisindeki yeri hakkında açıklama”da yer almaktadır.

### **Bankacılık**

İŞ BANKASI’nın ana faaliyeti Bankacılık olup iş kolları aşağıda ayrıntılı şekilde açıklanmaktadır.

## **İŞ BİRİMLERİ**

### **A. KURUMSAL BANKACILIK**

İŞ BANKASI Kurumsal Bankacılık İş Birimi, 2003 yılında, büyük ölçekli yerel ve çok uluslu şirketlere hizmet vermek amacıyla kurulmuştur. Söz konusu iş birimi; kurumsal krediler, gayri nakdi krediler (teminat mektupları, garantiler ve kabuller), dış ticaret operasyonları, proje finansmanı, türev ürünler ve nakit yönetimi hizmetleri de dahil olmak üzere her türlü kurumsal bankacılık hizmeti sunmaktadır.

31 Temmuz 2017 itibarıyla Kurumsal Bankacılık Pazarlama ve Satış Bölümü; İstanbul’da 4, Kocaeli, Ankara, İzmir, Antalya, Bursa ve Gaziantep’te birer adet olmak üzere toplam 10 adet kurumsal şube ve sadece yabancı sermayeli şirketlere hizmet vermek üzere kurulan, Yabancı Sermayeli Şirketler Şubesi ile faaliyet göstermektedir.

Kurumsal şubeler yalnızca BANKA’nın belirlediği kriterlere uyan kurumsal müşterilere hizmet vermektedir. İŞ BANKASI, en az 30 milyon ABD Doları net satışı ve/veya en az 10 milyon ABD Doları kredi limiti olan müşterilerini “kurumsal müşteri” olarak sınıflandırmaktadır. 30 Eylül 2017 itibarıyla İŞ BANKASI’nın 8.000 civarında kurumsal müşterisi bulunmaktadır.

### **B. TİCARİ BANKACILIK**

1924 yılındaki kuruluşundan bu yana Türkiye’deki ticari müşterilere destek vermeye odaklanan İŞ BANKASI, Pazarlama, Satış ve Ürün bölümlerinden oluşan Ticari Bankacılık İş Birimi aracılığıyla ticari bankacılık ürün ve hizmetlerini müşterilerine sunmaktadır.

İŞ BANKASI, net cirosu 30 milyon ABD Dolarına kadar ve/veya kredi limiti 10 milyon ABD Dolarına kadar olan müşterilerini ticari bankacılık müşterisi olarak konumlandırmaktadır. 30.09.2017 tarihi itibarıyla, İŞ BANKASI’nın yaklaşık 1.400.000 adet ticari bankacılık müşterisi bulunmaktadır.

İŞ BANKASI müşterilerinin finansal ihtiyaçlarının tamamını karşılamak üzere, işyeri kredileri, kredili ticari mevduat hesapları, taksitli ticari krediler, ticari taşıt kredileri ile KOBİ’lerin bilgi ve danışmanlık ihtiyaçları için bankacılık hizmetlerinin yanı sıra sektörlere ve ihracat, inovasyon gibi özel konulara yönelik paketler ile geniş çaplı ürünler sunmaktadır.

### **C. BİREYSEL BANKACILIK**

30 Eylül 2017 itibarıyla, İŞ BANKASI'nın 13 milyon bireysel müşterisi bulunmaktadır. İŞ BANKASI'nın bireysel bankacılık alanındaki stratejik hedefi, müşteriye en yakın banka olmaktır. Bu doğrultuda bir yandan müşteri memnuniyeti artırılmaya çalışılırken, diğer yandan çapraz satışa önem verilerek müşteriler tarafından kullanılan ürün ve hizmet yelpazesinin genişletilmesi hedeflenmektedir.

İŞ BANKASI'nın bireysel kredileri üç farklı kredi kategorisinden oluşmaktadır: tüketici kredileri, kredili mevduat hesabı ve kredi kartları.

İŞ BANKASI'nın bireysel bankacılık müşterilerine sunduğu söz konusu ürün ve hizmetler taşıt kredileri, konut kredileri, nakdi krediler, mevduat, kredili mevduat hesabı, çekler, yatırım hesapları, ödeme ve tahsilat sistemleri, kredi, Bankamatik ve ön ödemeli kartlar, interaktif bankacılık imkanları (telefon bankacılığı, internet ve mobil bankacılık dahil), Bankamatik hizmetleri, maaş ödeme hizmetleri, otomatik ödemeler, vergi ve sigorta prim tahsilatı ve döviz işlemlerini kapsamaktadır.

### **D. ÖZEL BANKACILIK**

İŞ BANKASI, özel bankacılık müşterilerine "kişiselleştirilmiş hizmet" yaklaşımı temelinde finansal çözümler ve yatırım alternatifleri sunmaktadır. İŞ BANKASI özel bankacılık hizmetlerini Özel Bankacılık Müşteri İlişkileri Yöneticisi bulunan şubelerden hizmet alan, 1.000.000 TL ve üzeri toplam varlığı bulunan müşterilerine sunmaktadır.

İŞ BANKASI, 30 Eylül 2017 itibarıyla, özel bankacılık müşterilerine İstanbul Özel Bankacılık, Nişantaşı Özel Bankacılık, Fenerbahçe Özel Bankacılık, Bağdat Caddesi Özel Bankacılık, Etiler Özel Bankacılık, Ataşehir Özel Bankacılık, Yeşilyurt Özel Bankacılık, Kavaklıdere Özel Bankacılık, Yenışehir Özel Bankacılık, Ümitköy Özel Bankacılık, İzmir Özel Bankacılık, Karşıyaka Özel Bankacılık, Adana Özel Bankacılık ve Antalya Özel Bankacılık Şubelerinin yanı sıra, Bursa ve Mersin'de yer alan özel bankacılık hizmet alanları da dahil olmak üzere, Özel Bankacılık Müşteri İlişkileri Yöneticisi bulunan toplam 16 adet İŞ BANKASI şubesinde hizmet vermektedir.

### **E. SERMAYE PİYASASI FAALİYETLERİ VE DİĞER FİNANSAL HİZMETLER**

İŞ BANKASI, yaygın şube ve ATM ağı, internet şubesi ve diğer alternatif dağıtım kanallarıyla bireysel, özel, kurumsal ve ticari bankacılık müşterilerine geniş bir yelpazede yatırım ürünleri sunmaktadır. İŞ BANKASI pay, bono, tahvil, altın, vadeli işlemler, repo işlemleri ve yatırım fonlarıyla ürün gamını sürekli genişletmeye devam etmektedir. 30 Eylül 2017 itibarıyla, İŞ BANKASI'nın müşterilerinin yatırım hesap portföy büyüklüğü 36,3 Milyar TL tutarındadır.

Yatırım hesapları; müşterilere borsaya kote edilen payları, yatırım fonlarını, hazine bonolarını, devlet ve özel sektör tahvilleri dahil olmak üzere sabit getirili menkul kıymetleri, altın ve Türkiye Vadeli İşlem ve Opsiyon Borsasında işlem gören sözleşmeleri alıp satmayı, repo işlemi yapmayı, payları ve özel sektör borçlanma araçları halka arzlarıyla, Hazine ihalelerine katılmalarına imkan sağlamaktadır. 30 Eylül 2017 itibarıyla, İŞ BANKASI'nın yatırım hesabı sayısı 11,3 milyon adede ulaşmış bulunmaktadır.

30 Eylül 2017 itibarıyla İŞ BANKASI'nın fon dağıtım kuruluşu olarak satışına aracılık ettiği yatırım fonların bakiyesi 8,98 Milyar TL ile sektörün %17,72'sini oluşturmaktadır. İŞ BANKASI yatırım hesaplarında Yatırım Fonu bulunan müşteri sayısı 30 Eylül 2017 itibarıyla 614.253 kişi olarak gerçekleşmiştir.

## F. ULUSLARARASI BANKACILIK

İŞ BANKASI'nın Uluslararası Finansal Kuruluşlar Bölümü İŞ BANKASI'nın muhabir bankacılık ilişkilerini ve uluslararası finansman bulma faaliyetlerini, İştirakler Bölümü ise BANKA'nın yurtdışı bankacılık faaliyetlerini yürütmektedir.

30 Eylül 2017 tarihi itibarıyla, İŞ BANKASI uluslararası faaliyetlerini Londra, Edmonton, Bahreyn, Bağdat, Erbil, Priştina ve Prizren şubeleri ile kendisinin tamamına sahip olduğu Almanya menşeli iştiraki İşbank AG, Rusya menşeli iştiraki JSC İşbank ve Gürcistan menşeli iştiraki JSC Isbank Georgia vasıtasıyla yürütmektedir. İşbank AG'nin Almanya'da 10 Hollanda, Fransa, İsviçre ve Bulgaristan'da birer adet şubesi bulunmaktadır. Bunların yanı sıra, İŞ BANKASI'nın Kuzey Kıbrıs Türk Cumhuriyeti'nde 15 adet şubesi, Çin Halk Cumhuriyeti'nde ve Mısır'da birer adet temsilciliği bulunmaktadır.

İŞ BANKASI tarihinde ilk kez bir banka satın alma işlemi gerçekleştirerek, 27 Nisan 2011'de Moskova merkezli CJSC Sofia Bank'ın %100 hisselerini satın almıştır. 3 Şubeli bankanın ismi 6 Ekim 2011 tarihinde CJSC İşbank, 1 Eylül 2015 tarihinde ise JSC İşbank olarak değiştirilmiştir.

İŞ BANKASI, Bağdat Şubesini 24.03.2014 tarihinde, 9 Haziran 2014 tarihinde Londra Şubesine bağlı Edmonton Şubesini; 30 Haziran 2014 tarihinde Gürcistan'da Tiflis ve Kosova'da Prizren şubelerini açmıştır.

3 Ağustos 2015 tarihinden itibaren, Gürcistan'da bulunan Batum ve Tiflis şubeleri İŞ BANKASI'nın %100 ortaklığı konumundaki JSC Isbank Georgia çatısı altında faaliyetlerine devam etmektedir.

İŞ BANKASI uluslararası piyasalardan, sendikasyon kredileri, seküritizasyon işlemleri, kalkınma ve yatırım bankaları, ihracat kredisi kuruluşları ve muhabir bankalar ile yapılan ikili anlaşmalar ve eurobond ihracı yoluyla finansman sağlamaktadır.

### 6.1.2. Araştırma ve geliştirme süreci devam eden önemli nitelikte ürün ve hizmetler ile söz konusu ürün ve hizmetlere ilişkin araştırma ve geliştirme sürecinde gelinen aşama hakkında ticari sırri açığa çıkarmayacak nitelikte kamuya duyurulmuş bilgi:

YOKTUR.

## 6.2. Başlıca sektörler/pazarlar:

### 6.2.1. Faaliyet gösterilen sektörler/pazarlar ve ihracının bu sektörlerdeki/pazarlardaki yeri ile avantaj ve dezavantajları hakkında bilgi:

İŞ BANKASI bankacılık alanında faaliyet göstermekte olup, ana faaliyet alanları bireysel bankacılık, KOBİ bankacılığı, ticari bankacılık, kurumsal bankacılık, özel bankacılık, sermaye piyasası işlemleri ve diğer bankacılık hizmetleridir.

İŞ BANKASI'nın 30 Haziran 2017 tarihi itibarıyla, Türk bankacılık sektöründe toplam aktif büyüklüğündeki pazar payı %12,0, toplam kredilerdeki pazar payı %12,1, toplam mevduattaki pazar payı %12,1 olup, söz konusu kalemler bakımından Türkiye'nin en büyük özel bankası konumundadır. (Kaynak: <https://www.tbb.org.tr/tr/bankacilik/banka-ve-sektor-bilgileri/istatistiki-raporlar/59>, <http://www.bddk.org.tr/Bultenler/Bulten.htm> )

İŞ BANKASI, 30 Haziran 2017 itibarıyla, 1.349 adet yurtiçi ve 23 adet yurtdışı şube ile 6.522 Bankamatik'e sahiptir. ATM ve şube sayısı açısından özel bankalar arasında Türkiye'nin en büyük bankasıdır. İŞ BANKASI söz konusu kanalların dışında, internet bankacılığını ve mobil bankacılığı kapsayan dijital kanallarla da müşterilerine hizmet sunmaktadır.

Dünyanın saygın ekonomi yayınları arasında yer alan The Banker dergisinin her yıl yayınladığı “Dünyanın En Büyük 1000 Bankası” listesinde İŞ BANKASI, pek çok Avrupa bankasını da geride bırakarak, bu yılki listede 122’nci sırada yer almıştır. Bu sonuçla, ana sermaye büyüklüğüne göre yapılan söz konusu sıralamada İŞ BANKASI diğer Türk bankalarını da geride bırakmıştır.

### Türk Bankacılık Sektöründe Pazar Lideri

İŞ BANKASI ’nın ürün ve hizmet bazındaki özel bankalar arasındaki konumu ise aşağıdaki tablolarda özetlenmiştir:

Konsolide Olmayan	Pazar Payı (%)	Sıralama <sup>(2)</sup>
	2017/6	
<b>Başlıca Bilanço Kalemleri<sup>(1)</sup></b>		
Toplam Aktifler	12,0	<b>1</b>
Toplam Krediler	12,1	<b>1</b>
TP Krediler	11,3	<b>1</b>
YP Krediler	13,6	<b>1</b>
Tüketici Kredileri <sup>(3)</sup>	12,0	<b>2</b>
Ticari Krediler	12,0	<b>1</b>
Toplam Mevduat	12,1	<b>1</b>
TP Mevduat	10,5	<b>1</b>
YP Mevduat	13,9	<b>1</b>
Vadesiz Mevduat	15,1	<b>1</b>
<b>Diğer Ürünler &amp; Dağıtım Kanalları</b>		
Banka Kartı İşlem Hacmi <sup>(4)</sup>	10,0	<b>2</b>
POS Sayısı <sup>(4)</sup>	12,7	<b>3</b>
POS Ciro <sup>(4)</sup>	16,7	<b>3</b>
Kredi Kartı Sayısı <sup>(4)</sup>	11,9	<b>3</b>
Kredi Kartı İşlem Hacmi <sup>(4)</sup>	14,1	<b>3</b>
Şube Sayısı	12,8	<b>1</b>
ATM Sayısı	13,4	<b>1</b>

1) Pazar payı hesaplamalarında BDDK haftalık verileri kullanılmış olup, katılım bankaları hariç tutulmuştur. Toplam aktiflerin pazar payı BDDK aylık verilerden hesaplanmıştır. İş Bankası için konsolide olmayan bazda veriler kullanılmıştır.

(2) Özel bankalar arasında yapılan sıralamadır.

(3) Tüketici kredisi bakiyesine kredili mevduat hesabı dahil edilmiştir.

(4) Pazar payı hesaplamalarında Bankalararası Kart Merkezi (BKM) verileri kullanılmıştır.

İŞ BANKASI kuruluş misyonu gereği Türk ekonomisinin büyüme ve gelişmesine destek vermiştir. Bu doğrultuda İŞ BANKASI zaman içinde çok sayıda şirketin sermayesine katılmış, ülkede bazı sanayi dallarının kurulmasına öncülük etmiştir. 30 Haziran 2017 tarihi itibarıyla, İŞ BANKASI’nın 16’sı bağlı ortaklık, 3’ü iştirak, 6’i satılmaya hazır menkul değer altında sınıflandırılmak üzere, 25 adet şirkette doğrudan sermaye payı bulunmaktadır. Söz konusu şirketlerin 18’i finansal ve 7’si finansal olmayan sektörlerde faaliyet göstermektedir. İştirak ve Bağlı ortakların toplam aktif büyüklüğü içindeki payı 30 Haziran 2017 itibarıyla %3,5 seviyesindedir.

### Güçlü Likidite ve Sermaye Yapısı

30 Haziran 2017 tarihi itibarıyla İŞ BANKASI konsolide bazda 45,6 milyar TL tutarındaki özkaynak büyüklüğü ile Türk bankacılık sektöründe lider konumdadır. (Kaynak: <https://www.tbb.org.tr/tr/bankacilik/banka-ve-sektor-bilgileri/istatistiki-raporlar/59> ) Söz konusu tarih itibarıyla İŞ BANKASI %15,3’lük konsolide sermaye yeterlilik oranı ile güçlü bir sermaye yapısı sergilemiştir. İŞ BANKASI, 30 Haziran 2017 itibarıyla, konsolide bazda %24,3’lük likit aktif oranı (kasa ve bankalar, para piyasası plasmanları, gerçeğe uygun değer farkı kâra/zarara yansıtılan menkul kıymetler ve satılmaya hazır menkul kıymetlerin BANKA’nın toplam aktiflerine bölünmesiyle elde edilen oran) ile güçlü likiditesini korumaktadır.

İŞ BANKASI, 30 Haziran 2017 tarihi itibarıyla kredi-mevduat oranında solo bazda % 116,9'luk bir orana ulaşmıştır. Bankacılık Düzenleme ve Denetleme Kurumu'nun verilerine göre aynı tarih itibarıyla sektörün kredi-mevduat oranı %117,1 olarak gerçekleşmiştir.

## İnovasyon

İŞ BANKASI, Türkiye'nin ilk interaktif telefon ve internet bankacılığı hizmetlerinin uygulamaya konması ve Türkiye'de sosyal sorumluluğa odaklanan ilk yatırım fonlarının kurulması da dahil olmak üzere Türkiye bankacılık sektöründe birçok yeniliğe imza atmıştır. İŞ BANKASI, Hamburg, Almanya ve İskenderiye, Mısır'daki şubelerini açarak Türkiye'de yurtdışında şube açan ilk banka olmuştur.

İŞ BANKASI, müşterilerin yol arkadaşı olmayı öngören dijital vizyonu çerçevesinde, en iyi müşteri deneyimi, özdeş kanal deneyimi, hizmet hızı, hizmete erişim ve hizmeti kullanım kolaylığı sunma yönünde çalışmalarını sürdürmekte, teknolojiyi sadece kullanmayı değil, teknoloji üretilmesine katkı sağlamak üzere, İnovasyon kültürünü büyütmektedir. Teknolojik girişimlerle daha çok ve daha sık işbirliği kurmak amacıyla 2016 yılında girişimcilik ekosistemini merkezlerinden biri olan Kolektif House Levent'te bir ofis açılmış, aynı merkezde Workup Girişimcilik Programı'nın hayata geçirilmesine öncülük edilmiştir. Bu program ile, küresel başarı vizyonu taşıyan ve ülkemizde istihdama katkı sağlayacak geleceğin büyük kurumlarının, büyüme yolculuklarındaki yol arkadaşı ve en büyük destekçisi olmaya yatırım yapılmaktadır. Girişimlerle yapılan işbirlikleri sunulmakta olan hizmetlerin çeşidinin ve cazibesinin artmasına katkılar sağlamakta, özellikle yapay zeka, makine öğrenmesi, nesnelerin interneti ve müşterilerimizle teknoloji bazlı doğal etkileşim alanlarında bu işbirliklerinin sonuçlarını da görmeye başlanmıştır.

Müşterilerin gündelik hayatlarını kolaylaştırmayı hedefleyen hizmetlerden birisi bu yıl hizmete sunulan Maximum Mobil uygulamasıdır. Ayrıca,

- İşCep Mobil Borsa hizmeti ile yatırımcı hedef kitlesi özelinde ücretsiz anlık veri görüntüleme ve pay işlemi yapmaları,
- Türkiye'de ilk defa bir mobil uygulamadan pay halka arz işlemi yapılmış ve İşCep'ten pay halka arz katılım taleplerinin iletilmesi ve taleplerin durumunun buradan izlenmesi,
- Şubeden yapılan bireysel ihtiyaç kredisi başvurularından otomatik onay alanlarının İşCep ve İnternet Şubemiz üzerinden onaylanarak kullanılması,
- Kredi kartı taksitli nakit avans işleminin İşCep üzerinden yapılabilmesi.
- Müşterilerimizin Siri uygulamasını kullanarak ses ile tanımlı hesaplarına havale yapabilmeleri,
- Türkiye'de ilk olan "iMessage ile İşCep'ten para aktarma" uygulaması ile mesajlaşma yoluyla para talep etme ve havale işlemi yapılması

sağlanmıştır. Sektörde ilk kez sunulan ve yine bir ilk olan isbank.com.tr Anında İşlem alanındaki Ev Kredisi hizmetimiz ile müşterilerimizin konut kredisi başvuru süreçleri büyük oranda kolaylaştırılmıştır.

## Strateji

İŞ BANKASI'nın vizyonu; lider, öncü ve güvenilir banka konumunu bölgesel finansal güç olarak sürdürerek, müşterilerin, hissedarların ve çalışanların en çok tercih ettikleri banka olmaktır. Bu vizyon çerçevesinde temel amaç; müşteri ihtiyaçlarını hızlı, etkin, kaliteli çözümlerle karşılayan ve çalışanlarını işlerinde en yüksek performansı gösterebilmeleri için teşvik eden bir banka olarak, hissedarlar için yaratılan değeri istikrarlı bir biçimde artırmaktır. Söz konusu vizyon ve amaçlara ulaşmak üzere; İŞ BANKASI'nın stratejisi "müşteriye en yakın banka olma temeline dayalı sorunsuz sürdürülebilir kârlı büyüme"dir.

İŞ BANKASI'nın faaliyet gösterdiği ülkelerde ve/veya dünyada ortaya çıkan finansal istikrarsızlıklar ve ekonomik dalgalanmalara bağlı olarak, bankacılık sektörünün tamamını etkileyecek büyüklükteki gelişmeler dezavantaj oluşturabilmektedir. Bunun dışında, bankacılık sektörü içerisinde ve faaliyet

gösterilen pazarlar nezdinde, İŞ BANKASI'na dezavantaj oluşturan veya aktarılması gereken bir husus bulunmamaktadır.

### 6.3. İhraççının rekabet konumuna ilişkin olarak yaptığı açıklamaların dayanağı:

Piyasa bilgilerine ilişkin veriler yukarıda her bir tablonun altında belirtildiği üzere ilgili kurum ve kuruluşların yayınlamış oldukları kamuya açık bilgilerden oluşmaktadır. Bu ilgili kurum ve kuruluşlar aşağıda belirtilmiştir:

-Bankacılık Düzenleme ve Denetleme Kurumu (BDDK) (<http://www.bddk.org.tr/Bultenler/Bulten.htm> )

-Türkiye İş Bankası A.Ş. Mali Tablolar ve Bağımsız Denetim Raporları

(<http://www.isbank.com.tr/TR/hakkimizda/yatirimci-iliskileri/finansal-bilgiler/Sayfalar/finansal-bilgiler.aspx> )

-Bankalararası Kart Merkezi (<http://bkm.com.tr/raporlar-ve-yayinlar/donemsel-bilgiler/>)

## 7. GRUP HAKKINDA BİLGİLER

### 7.1. İhraççının dahil olduğu grup hakkında özet bilgi, grup şirketlerinin faaliyet konuları, ihraççıyla olan ilişkileri ve ihraççının grup içindeki yeri:

#### İştirakler ve Bağlı Ortaklıklar

30 Haziran 2017 itibarıyla, İŞ BANKASI'nın finans, cam ve hizmet sektörlerinde faaliyet gösteren 25 adet şirkette doğrudan payı bulunmaktadır. Bu şirketlerin 16 adedi bağlı ortaklık, 3 adedi iştirak ve 6 adedi de satılmaya hazır menkul değer olarak sınıflandırılmıştır. Merkezi İstanbul'da olan İŞ BANKASI'nın ana faaliyetleri bankacılık hizmetlerine odaklanmakla birlikte, İŞ BANKASI Grubu'nun faaliyetleri olarak ele alındığında üç ana bölüme ayrılabilir:

Bankacılık Hizmetleri, Finansal İştirakler ve Finansal Olmayan İştiraklerin İş Kolları İtibariyle Dağılımı:

Bankacılık Hizmetleri	Finansal İştirakler	Finansal Olmayan İştirakler
Kurumsal Bankacılık Ticari Bankacılık Bireysel Bankacılık Özel Bankacılık Sermaye Piyasası Faaliyetleri Uluslararası Bankacılık Diğer Bankacılık Faaliyetleri	Sigorta Bireysel Emeklilik Reasürans Bankacılık Yatırım Bankacılığı Gayrimenkul Yatırım Ortaklığı Aracılık ve Saklama Finansal Kiralama ve Faktoring Portföy Yönetimi Girişim Sermayesi	Cam Diğerleri

İŞ BANKASI'nın finansal olmayan sektörlerde pay sahibi olduğu cam ve diğer şirketleri, uzun vadede elde tutulması düşünülen, stratejik özellik taşıyan yatırımlardır. Bu sektörler dışında faaliyet gösteren diğer finansal olmayan iştirakler ise orta vadeli yatırımlar olarak dikkate alınmakta olup, söz konusu iştiraklerdeki payların uygun koşullarda elden çıkarılması için ortaya çıkan fırsatlar değerlendirilmektedir.

Ticari Unvan	Faaliyet Alanı	Ödenmiş Sermayesi (TL)	Sermayedeki Pay Tutarı (TL)	Sermayedeki Pay Oranı (%)	Net Dönem Karı/Zararı (30.06.2017)
Anadolu Hayat Emeklilik A.Ş. (Konsolide)	Hayat Sigortası, Bireysel Emeklilik	430.000.000	266.600.000	62,00	113.952.731
Arap-Türk Bankası A.Ş. (Konsolide)	Bankacılık	440.000.000	90.533.793	20,58	38.693.000
Bankalararası Kart Merkezi A.Ş.	Diğer	14.000.000	1.397.775	9,98	3.259.999
İşbank AG	Bankacılık	145.000.000 €	668.450.000 (2)	100,0	5.966.172
JSC İşbank	Bankacılık	4.763.048.230 RUB	315.694.837 (3)	100,00	99.347
JSC Isbank Georgia	Bankacılık	30.000.000 GEL	43.692.000 (4)	100,0	-1.216.225
İş Finansal Kiralama A.Ş. (Konsolide)	Finansal Kiralama	650.302.645	180.745.908	27,79	62.573.000
İş Gayrimenkul Yat. Ort. A.Ş.	Gayrimenkul Yatırım Ortaklığı	913.750.000	385.921.846	42,23	52.140.083
İş Merkezleri Yönetim ve İşletim A.Ş.	Diğer (Tesis Yönetimi ve İşletimi)	1.500.000	1.294.959	86,33	9.751.537
İş Net Elekt. Bilgi Ür. Dağ. Tic. ve İlet. Hiz. A.Ş.	Diğer	50.000.000,00	47.325.533	94,65	1.795.288
İş Yatırım Menkul Değerler A.Ş.(Konsolide)	Aracı Kurum	355.000.000	233.068.227	65,65	66.670.444
KKB Kredi Kayıt Bürosu A.Ş.	Diğer (Kredi Bürosu)	7.425.000	675.000	9,09	28.102.888
Kültür Yayınları İş Türk A.Ş.	Diğer (Kitap Yayıncılığı)	16.500.000	16.362.950	99,17	4.236.693
Milli Reasürans T.A.Ş.(Solo)	Reasürans ve Restorasyon İşlemleri	660.000.000	505.810.925	76,64	16.338.884
Trakya Yatırım Holding A.Ş. (5)	Diğer (Holding Şirketi)	636.165.000	636.165.000	100,00	8.167.619
Türkiye Sınai Kalkınma Bankası A.Ş. (Konsolide)	Yatırım Bankacılığı	2.400.000.000	972.414.788	40,52	297.244.000
Türkiye Şişe ve Cam Fab. A.Ş. (Konsolide)	Cam	2.250.000.000	1.473.117.579	65,47	813.447.283

(1) Bankamızın %99,97'sine sahip olduğu Camiş Yatırım Holding A.Ş. ve %99,81'ine sahip olduğu Nemtaş Nemrut Liman İşletmeleri A.Ş.; Bankamızın %100'üne sahip olduğu Trakya Yatırım Holding A.Ş. altında birleşmiş ve tescil işlemi 20.12.2017 itibarıyla tamamlanmıştır.

(2) 30.11.2017 tarihli İş Bankası EURO Döviz Alış Kuru 4,61 TL üzerinden 145.000.000 EURO karşılığı TL.

(3) 30.11.2017 tarihli İş Bankası RUB Döviz Alış Kuru 0,06628 TL üzerinden 4.763.048.230 RUBLE karşılığı TL.

(4) 29.11.2017 tarihli Merkez Bankası alım satma konu olmayan dövizlere ilişkin bilgi amaçlı GEL Kuru 1,4564 TL üzerinden 30.000.000 GEL karşılığı Türk Lirası.

(5)20.12.2017 tarihli birleşme sonrası ulaşılan yeni sermaye yapısını göstermektedir.



## Finansal İştirakler

İŞ BANKASI'nın aşağıdaki sektörlerde faaliyet gösteren doğrudan ve dolaylı finansal iştirakleri bulunmaktadır: Bu sektörler bankacılık, aracılık ve saklama, yatırım bankacılığı, finansal kiralama, faktoring, sigorta, bireysel emeklilik, reasürans, gayrimenkul yatırım ortaklığı, portföy yönetimi ve girişim sermayesi olarak sayılabilir. Finansal iştirakler, muhtelif iş kolları vasıtasıyla İŞ BANKASI'nın müşterilerine sunduğu ürün ve hizmet yelpazesini zenginleştirmekte, çapraz ve tamamlayıcı ürün dağıtım ve satış imkânları yaratmaktadır.

Aşağıdaki tablo, 30 Haziran 2017 tarihi itibarıyla İŞ BANKASI'nın finansal bağlı ortaklıklarına ilişkin detayları ortaya koymaktadır.

	Faaliyet Alanı	BANKA'nın Doğrudan Payı	GRUP Payı	Aktifler	Özsermaye	Pazar Payı (***)
GRUP Şirketi		(%)	(%)	(bin TL)		(%)
Türkiye Sınai Kalkınma Bankası A.Ş.	Yatırım Bankacılığı	40,52	50,00	26.741.883 <sup>(1)</sup>	3.399.635 <sup>(1)</sup>	17,1 <sup>(2)</sup>
İşbank AG	Bankacılık	100,00	100,00	6.061.812	504.759	N/A
JSC İşbank <sup>(11)</sup>	Bankacılık	100,00	100,00	785.555	232.591	N/A
JSC Isbank Georgia	Bankacılık	100,0	100,0	415.004	44.085	0,94 <sup>(12)</sup>
Anadolu Anonim Türk Sigorta Şirketi	Hayat Dışı Sigorta	-	64,31	6.222.134 <sup>(1)</sup>	1.026.880 <sup>(1)</sup>	11,77 <sup>(3)</sup>
Anadolu Hayat Emeklilik A.Ş.	Hayat Sigortası, Bireysel Emeklilik	62,00	83,00	16.107.550 <sup>(1)</sup>	845.256 <sup>(1)</sup>	18,7/8,5 <sup>(4)</sup>
Milli Reasürans T.A.Ş. (solo)	Reasürans	76,64	77,06	3.315.439	1.554.415	8,3 <sup>(5)</sup> <sup>(*)</sup>
İş Yatırım Menkul Değerler A.Ş.	Aracı Kurum	65,65	70,69	7.040.293 <sup>(1)</sup>	886.144 <sup>(1)</sup>	8,1 <sup>(6)</sup>
Yatırım Finansman Menkul Değerler A.Ş.	Aracı Kurum	-	98,42	731.897 <sup>(1)</sup>	76.707 <sup>(1)</sup>	4,4 <sup>(6)</sup>
İş Yatırım Ortaklığı A.Ş.	Menkul Kıymet Yatırım Ortaklığı	-	38,66	231.668	228.255	51 <sup>(7)</sup>
İş Portföy Yönetimi A.Ş.	Portföy Yönetimi	-	100,00	92.204	87.985	20,9 <sup>(8)</sup>

	<b>Faaliyet Alanı</b>	<b>BANKA'nın Doğrudan Payı</b>	<b>GRUP Payı</b>	<b>Aktifler</b>	<b>Özsermaye</b>	<b>Pazar Payı (***)</b>
İş Finansal Kiralama A.Ş.	Finansal Kiralama	27,79	57,39	8.608.488 <sup>(1)</sup>	897.767 <sup>(1)</sup>	10,2 <sup>(9)</sup>
İş Faktoring A.Ş.	Faktoring	-	100,00	3.878.4342	153.603	8,6 <sup>(9)</sup>
İş Gayrimenkul Yatırım Ortaklığı A.Ş.	Gayrimenkul Yatırım Ortaklığı	42,23	58,04	5.121.066	3.149.736	5,1 <sup>(10)</sup>
İş Girişim Sermayesi Yatırım Ortaklığı A.Ş.	Girişim Sermayesi Yatırım Ortaklığı	-	57,67	260.160	257.971	N/A
<b>Toplam</b>				<b>80.013.587</b>	<b>13.345.789</b>	

Açıklamalar:

(1) Konsolide Tutar

(2) Kalkınma ve yatırım bankaları arasında toplam Aktif büyüklüğüne göre solo.

(3) Prim Gelirleri bakımından Pazar payını göstermektedir.

(4) 30.06.2017 tarihi itibarıyla bireysel emeklilik sisteminde devlet katkısı dahil yönetilen fon tutarı toplamı 70 milyar TL olup Anadolu Hayat Emeklilik A.Ş. fon tutarı bakımından %18,7 pazar payına sahiptir. Şirketin aynı tarih itibarıyla hayat sigortalarındaki pazar payı ise %8,5'dir

(5) 31.03.2017 itibarıyla prim gelirleri bakımından pazar payını göstermektedir.

(6) Hisse Senedi Piyasasındaki İşlem Hacmi

(7) Net Aktif Değeri

(8) Yönetilen Fonlar

(9) İşlem Hacmi

(10) Piyasa Değeri

(11) Rus muhasebe standartlarına göre

(12) Aktif büyüklüğüne göre pazar payını göstermektedir.

(\*) 31 Mart 2017 itibarıyla Milli Reasürans T.A.Ş yaklaşık %8,3'lük pazar payı ile Türkiye'de sigorta sektöründe faaliyet gösteren tek Türk reasürans şirkettir. Geri kalan %91,7'lik pay yabancı reasürans şirketleri arasında paylaşılmaktadır.

(\*\*\*) Kaynaklar: Anadolu Sigorta: Türkiye Sigorta Birliği

Anadolu Hayat Emeklilik: Emeklilik Gözetim Merkezi

Milli Reasürans: Türkiye Sigorta Birliği ve Şirket verileri

TSKB:

BDDK'nın internet sitesinden İnteraktif Aylık Bülten'den alınmıştır. (<http://ebulten.bddk.org.tr/ABMVC/>)

(25.793.647.000TL / 150.669.000.000 TL = %17,1 )

İş Yatırım Menkul Değerler: Borsa İstanbul'daki veriler kullanılmıştır.

*BİST Hisse Senedi İşlem Hacimleri* <http://borsaistanbul.com/veriler/verileralt/hisse-senetleri-piyasasi-verileri/piyasa-verileri>

## Sigorta

İŞ BANKASI, doğrudan ve dolaylı sigorta iştirakleri olan Anadolu Hayat Emeklilik A.Ş. ("Anadolu Hayat Emeklilik") ve Anadolu Anonim Türk Sigorta Şirketi ("Anadolu Sigorta") vasıtasıyla hayat ve hayat dışı sigortaları sektörlerinde faaliyet göstermektedir. Sigorta hizmetlerine ek olarak, İŞ BANKASI, Milli Reasürans T.A.Ş. ("Milli Reasürans") vasıtasıyla reasürans hizmetleri de sağlamaktadır.

## Hayat Dışı Sigorta

1925 yılında kurulan Anadolu Sigorta, kara araçları, yangın ve doğal afetler, nakliyat, kaza, mühendislik, tarım, sağlık, genel zararlar ve diğer sigorta ürünleri olmak üzere bir dizi hayat dışı branşta faaliyet göstermektedir. 30 Eylül 2010 itibarıyla, İŞ BANKASI, Anadolu Sigorta'nın sermayesinde sahip olduğu doğrudan payın tamamını iştiraki Milli Reasürans'a satarak, şirketi dolaylı olarak kontrol etmeye başlamıştır. 2017 yılının ilk yarısında Anadolu Sigorta, 2.333 milyon TL tutarındaki prim üretimiyle Türkiye'deki en büyük ikinci hayat dışı sigorta şirketi olmuştur. (Kaynak: <https://www.tsb.org.tr/Document/istatistikler/3%20Prim%20Üretimleri%20Siralama%202017-06.xlsx> )

2016 Haziran ve 2017 Haziran dönemlerinde Anadolu Sigorta konsolide bazda sırasıyla 40 milyon TL ve 81 milyon TL kar elde etmiştir. Anadolu Sigorta, ürünlerinin satışını 2.447 acente ve İŞ BANKASI, TSKB, Arap Türk Bankası, Alternatifbank, Albaraka Türk Katılım Bankası ve Finansbank şubeleri aracılığıyla gerçekleştirmektedir.

### **Hayat Sigortası ve Bireysel Emeklilik**

Anadolu Hayat 1990 yılında kurulmuş olup, hayat sigortası ve bireysel emeklilik alanında faaliyet göstermektedir. Türkiye Sigorta Birliği tarafından yayımlanan resmi kayıtlara göre, 30 Haziran 2017 itibarıyla, hayat sigortası pazarındaki %8,5'lik pazar payı ile Türkiye'deki en büyük üçüncü hayat sigortası şirketi ve Emeklilik Gözetim Merkezi'nin resmi kayıtlarına göre, aynı tarih itibarıyla, katılımcıların fon tutarında, %18,7'lik pazar payı ile Türkiye'deki en büyük ikinci bireysel emeklilik şirketi olmuştur.

30 Haziran 2017 itibarıyla, İŞ BANKASI, Anadolu Hayat Emeklilik'in hisselerinin %62'sine sahiptir. Anadolu Hayat Emeklilik'in 2016 yılının ilk 6 ayında 216 milyon TL ve 2017 yılının ilk 6 ayında 283 milyon TL prim geliri bulunmaktadır. Anadolu Hayat Emeklilik, 2016 yılı Haziran döneminde 1.235 milyon TL, 2017 yılı Haziran döneminde ise 1.430 milyon TL katkı payı üretmiştir. 2016 ve 2017 Haziran dönemlerinde Anadolu Hayat Emeklilik, sırasıyla 86 milyon TL ve 114 milyon TL konsolide net kar elde etmiştir. Şirket, sigorta ve emeklilik ürünlerin satışını, direkt satış ekibi, 284 acente ve İŞ BANKASI, TSKB, Anadolu Bank ve Bankpozitif'in şubeleri vasıtasıyla gerçekleştirmektedir.

[https://www.anadoluhayat.com.tr/Documents/PDF%20Files/Yatirimci%20İlişkileri/Yatirimci%20Sunumlari/2017/Investor-Presentation-\(30-06-2017\).pdf](https://www.anadoluhayat.com.tr/Documents/PDF%20Files/Yatirimci%20İlişkileri/Yatirimci%20Sunumlari/2017/Investor-Presentation-(30-06-2017).pdf)

### **Reasürans**

Milli Reasürans 1929 yılında Türkiye'deki zorunlu reasürans işlemlerini yönetmek üzere kurulmuştur. 31 Mart 2017 itibarıyla, Milli Reasürans sektörün ihtiyacının yaklaşık %8,3'ünü karşılayan Türkiye'de mukim, tek yerel sermayeli reasürans şirkettir. 30 Haziran 2017 itibarıyla, İŞ BANKASI, Milli Reasürans'ın sermayesinde %76,6 oranında doğrudan paya sahiptir. 2007'de açılan Singapur şubesi, Milli Reasürans'ın faaliyetlerini ulusal sınırların ötesine yayma planlarının ilk adımı olmuştur. Şirket, 2016 Haziran döneminde 540 milyon TL ve 2017 Haziran döneminde 611 milyon TL prim geliri elde etmiştir. 2016 ve 2017 Haziran dönemlerinde, Şirket solo bazda sırasıyla 3 milyon TL ve 16 milyon TL net kar elde etmiştir. Şirketin finansal güç derecelendirme notu Temmuz 2017'de A.M. Best tarafından B+ (Good) olarak teyit edilmiş, görünümü de negatif olarak korunmuştur. Şirketin kredi derecelendirme notu ise S&P tarafından Şubat 2017'de Türkiye ve İŞ BANKASI'nın notlarındaki gelişmeler çerçevesinde trAA'dan trAA- düşürülerek revize edilmiş, A.M. Best tarafından ise Temmuz 2017'de BBB- olarak teyit edilmiştir. (Kaynak: [http://www.millire.com/AMBEST\\_MilliRe20170714\\_PR.pdf](http://www.millire.com/AMBEST_MilliRe20170714_PR.pdf))

[http://www.millire.com/MilliRe\\_RU\\_01022017\\_trAA-.pdf](http://www.millire.com/MilliRe_RU_01022017_trAA-.pdf)

### **Yatırım Bankacılığı**

İŞ BANKASI, Haziran 2017 itibarıyla Türkiye Sınai Kalkınma Bankası A.Ş.'nin ("TSKB") sermayesinde %40,52 oranında doğrudan paya ve %50,0001 oranında grup payına sahiptir. TSKB, ilk olarak 1986'da halka arz edilmiştir. 30 Haziran 2017 itibarıyla, TSKB hisselerinin %40'ı halka açıktır. 1950'de kurulan TSKB, Türkiye'nin en eski yatırım bankasıdır. BANKA, 30 Haziran 2017 itibarıyla, konsolide bazda 26.742 milyon TL toplam aktif ve 3.400 milyon TL özkaynak, 297.2 milyon TL net kar ile toplam aktifleri bakımından Türkiye'deki en büyük özel yatırım bankasıdır. TSKB'nin misyonu Türk sanayiinde özel girişimin yatırımlarını desteklemek, yabancı ve yerli sermayenin, şirketlere iştirakine aracılık etmek ve ülkemiz sermaye piyasasının büyümesine yardım etmektir. TSKB bu kapsamda, özel sektör yatırımlarına mali destek sağlama, danışmanlık, teknik yardım ve finansal aracılık hizmetleri vermektedir.

TSKB çevresel yönetim sistemi temelinde ISO 14001 (Uluslararası Standartlar Teşkilatı'nın Çevre Yönetim Sistemleri'ne ilişkin sertifikası) belgesine sahip olan ilk Türk sermayeli bankadır. TSKB ayrıca, 2009 yılından beri karbon ayak izini silmekte ve sürdürülebilirlik raporu yayınlamaktadır. Tüm bu faaliyetleri ile

Financial Times ve IFC tarafından 2008, 2009 ve 2010 yıllarında Doğu Avrupa’da ‘Yılın Sürdürülebilir Bankacılık’ ödülüne layık bulunan TSKB, 2011 ve 2013 yıllarında Avrupa Bölgesi’nde en iyi üç banka arasına girmiştir. 2011, 2012, 2013 ve 2016’da Türkiye Kurumsal Yönetim Derneği (TKYD) tarafından “adil, şeffaf ve hesap verebilir bir kurumsal yönetim” sergilediği için ödüllendirilen TSKB, 2014 ve 2015 yıllarında art arda iki kez olmak üzere Kurumsal Yönetim Zirvesi’nde "Kurumsal Yönetim Derecelendirme Notu En Yüksek Kuruluş" ödülünü almıştır. TSKB, Sürdürülebilir Üretim ve Tüketim Derneği’nce 2015 yılında “Düşük Karbon Kahramanı” ödülüne de layık görülmüştür. TSKB ayrıca, Avrupa Uzun Vadeli Yatırımcılar Birliği’nin (ELTI) kurucuları arasındaki tek Türk bankasıdır.

(Kaynak: www.tskb.com.tr/tr/basari-ve-oduller)

### **Gayrimenkul Yatırım Ortaklığı**

İş Gayrimenkul Yatırım Ortaklığı A.Ş. (“İş GYO”), 30 Haziran 2017 itibarıyla, İŞ BANKASI’nın %42,23 oranında doğrudan pay sahibi olduğu bir gayrimenkul yatırım ortaklığıdır. İş GYO, Haziran 2017 itibarıyla 1,43 milyar TL’lik piyasa değeri ve %5,1 pazar payı ile toplam 26 milyar TL piyasa değerine sahip 31 adet GYO’nun yer aldığı sektörde 3. sırada yer almaktadır. İş GYO’nun üzerinden kira geliri elde ettiği gayrimenkul portföyü, ofis alanları, banka şubeleri, otel ve alışveriş merkezleri gibi ticari nitelikli taşınmazlardan oluşmaktadır. İŞ BANKASI Genel Müdürlüğünün bulunduğu ve 3 adet ofis bloğu, çarşı ve ticari otoparktan oluşan İş Kuleleri Kompleksinin Kule 1 dışındaki bölümü, İş GYO’nun sahip olduğu gayrimenkuller arasındadır. 2016 yılının ilk çeyreği itibarıyla faaliyete geçen Tuzla’da Teknoloji ve Operasyon Merkezi (TUTOM) ile birlikte ofis ve ticaret alanlarından oluşan ve 2015 yılı sonu itibarıyla tamamlanan Tuzla Ticaret Merkezi; Şirketin kira geliri elde edilen gayrimenkul portföyüne eklenmiştir. Halihazırda İş GYO, İstanbul Zeytinburnu’ndaki konut projesinin (Topkapı İstanbul); Kartal’daki konut, ofis ve ticaret alanlarından oluşan karma projenin (Manzara Adalar); İzmir’deki konut, home ofis ve alışveriş merkezinden oluşan karma projenin (Ege Perla) yanı sıra diğer firmaların projeleriyle eş zamanlı olarak önümüzdeki yıllarda tamamlanması hedeflenen İstanbul Uluslararası Finans Merkezi (İFM) kapsamındaki ofis ve ticari alanlardan oluşan bir projenin inşaatlarını sürdürmektedir. Şirket ayrıca, proje geliştirmek üzere, 2016 yılı Ocak ayı içerisinde Tuzla’da yeni bir arsa satın almıştır.

(Kaynak: Piyasa değerlerine ilişkin yapılan sıralama için GYO’ların, 30 Haziran 2017 tarihi itibarıyla BİAŞ tarafından yayınlanan pay piyasası bülteninde açıklanan gün sonu kapanış borsa fiyatları ile aynı tarih itibarıyla KAP’ta açıkladıkları mali tablolarından alınan ödenmiş sermaye tutarları üzerinden hesaplama yapılmıştır. İlgili sıralamada yer alan GYO’lara ait bilgiler, Kamuyu Aydınlatma Platformu’ndan elde edilmiştir.: <https://www.kap.org.tr/>)

### **Finansal Kiralama**

İş Finansal Kiralama A.Ş. (“İş Leasing”) 1988 yılında İŞ BANKASI, Société Générale ve International Finance Corporation arasında bir ortak girişim olarak kurulmuştur. Société Générale ve International Finance Corporation, 1995 yılında İş Leasing’deki hisselerini satmıştır. 30 Haziran 2017 itibarıyla, İŞ BANKASI, şirkette %27,79 oranında doğrudan paya ve %57,39 oranında grup payına sahip olup, geri kalan %42,61 oranındaki hisse ise halka açıktır. 30 Haziran 2017 itibarıyla, İş Leasing’in konsolide toplam aktifleri ve özsermayesi sırasıyla 8.608 milyon TL ve 898 milyon TL düzeyindedir. Aynı tarih itibarıyla, net finansal kiralama alacakları 4.319 milyon TL tutarındadır. 30 Haziran 2017 itibarıyla, şirket portföyündeki finansal kiralama konu varlıkların ekipman kategorilerine göre yüzdesel olarak dağılımı şöyledir: Gayrimenkul %37, Makine - Ekipman %22 ve İş - İnşaat Makinaları %19 ve diğer sektörler %22.

### **Aracılık**

İŞ BANKASI, Türk bankalarının bazı sermaye piyasası faaliyetlerini ayrı tüzel kişiler aracılığı ile yürütmelerini gerekli kılan sermaye piyasası düzenlemelerinin uygulamaya konmasını müteakip 18 Aralık 1996 tarihinde faaliyetlerine başlayan İş Yatırım Menkul Değerler A.Ş.’nin (“İş Yatırım”) sermayesinin %65,65’ine sahiptir. İş Yatırım, Mayıs 2007’de halka arz edilmiş olup, BİST’de hisseleri işlem gören ilk

aracı kurumdur. İş Yatırım'ın faaliyetleri öncelikle hisse senedi ile ilgili işlemler ve varlık yönetimi ile ilgilidir.

İş Yatırım, İŞ BANKASI dışındaki kurumsal ve bireysel müşteriler için hisse senedi işlemleri, varlık yönetimi, devlet tahvilleri, hazine bonoları ve repo sözleşmeleri de dahil sabit gelirli menkul kıymet alım satımı faaliyetlerinde bulunmaktadır. İş Yatırım hisse senedi aracılığı, kurumsal finansman işlemleri (özelleştirmeler, birincil halka arzlar, BİST'e kotasyon, menkul kıymetlerin uluslararası satışı ve alım satımı) ve ülke çapında endüstri ve şirkete özel araştırma raporlarının hazırlanması faaliyetlerini de yürütmektedir. Uluslararası sermaye piyasası fırsatlarından yararlanmak adına İş Yatırım, 8 Ağustos 2005 tarihinde Maxis Securities Ltd. unvanı ile Londra'da finansal bir şirket kurmuştur.

2017 Haziran ayında, İş Yatırım, BİST hisse senedi işlemlerinde % 8,1; aracı kurumlar arasında "Bono ve Tahvil" pazarının "Kesin Alım ve Satım" pazarındaki işlemlerde %3,3 ve Vadeli İşlem ve Opsiyon Borsası'nda (VİOP) gerçekleştirilen işlemlerde ise % 14,7 pazar payına sahiptir. SPK tarafından sağlanan verilere göre İş Yatırım, 2014 yılında, hisse senedi alım satım hacmi bakımından, Türkiye'deki lisanslı aracı kurumlar arasında pazar lideridir. İş Yatırım, Şubat 2005'te faaliyetlerine başlayan VOB'un kurucu ortaklarından birisi olup, piyasanın kuruluşundan beri alım satım hacmi açısından lider aracı kurum olma konumunu sürdürmektedir. İş Yatırım'ın, 30 Haziran 2017 tarihinde sona eren döneme ilişkin finans sektörü faaliyetleri hasılatı ve net kar rakamları sırasıyla 27 milyar TL ve 66,7 milyon TL iken, konsolide aktifleri ve özsermayesi sırasıyla 7 milyar TL ve 886 milyon TL olmuştur. Ayrıca, 30 Haziran 2017 itibarıyla, İş Yatırım, 355 milyon TL ödenmiş sermaye ile Türkiye'deki en büyük lisanslı aracı kurumdur. 2017 yılı Haziran ayında Fitch Ratings Ltd., İş Yatırım'ı uzun vadeli "AA+" notunu teyit etmiştir.

İş Yatırım Menkul Değerler A.Ş.'nin bağlı ortaklığı olan Camiş Menkul Değerler A.Ş.,'nin tüm aktif ve pasifleriyle İş Yatırım Menkul Değerler A.Ş.'ye devrolması hususunun onaylanmış olup, 30.06.2014 tarihinde Ticaret Siciline tescil ettirildiği İş Yatırım Menkul Değerler A.Ş. tarafından bildirilmiştir.

(Kaynak: **BİST Hisse Senedi İşlem Hacimleri** <http://borsaistanbul.com/veriler/verileralt/hisse-senetleri-piyasasi-verileri/piyasa-verileri>

**BİST Tahvil Bono İşlem Hacimleri** <http://borsaistanbul.com/veriler/verileralt/borclanma-araclari-piyasasi-verileri/piyasa-verileri>

**Vadeli İşlem ve Opsiyon Borsası İşlem Hacimleri** <http://borsaistanbul.com/veriler/verileralt/vadeli-islem-ve-opsiyon-piyasasi-verileri>)

## **Bankacılık**

Merkezi Almanya'da bulunan İşbank AG 1992 yılında, İŞ BANKASI'nın %100 oranında sermayesine sahip olduğu bir iştirak olarak kurulmuştur. İşbank AG, Almanya'da 10 adet ve Hollanda, Fransa, İsviçre ve Bulgaristan'da birer adet şubesi ile toplamda 14 adet şubeli Avrupa ağı vasıtasıyla, bankacılık hizmetleri sunmaktadır.

İşbank AG, Türklerin en fazla olduğu Avrupa ülkesi olan Almanya'da bireysel, ticari ve kurumsal bankacılık, halen faaliyette bulunduğu diğer ülkelerde ise ticari ve kurumsal bankacılık faaliyetlerine odaklanmıştır. 30 Haziran 2017 itibarıyla, İşbank AG'nin toplam aktif ve özsermaye rakamları sırasıyla, 1.527 milyon Avro (1.743milyon ABD Doları ) ve 127 milyon Avro (145 milyon ABD Doları ) olmuştur.

27.04.2011 tarihinde, Rusya'da faaliyet göstermekte olan Closed Joint Stock Company Bank Sofia'nın % 100 hissesinin satın alınması işlemi gerçekleştirilerek Bank Sofia Bankamız iştirak portföyüne dahil edilmiştir. Söz konusu işlemle ilgili olarak Türkiye'de Bankacılık Düzenleme ve Denetleme Kurumu, Rusya'da ise Rusya Hükümet Komisyonu ve Rusya Merkez Bankası'nın onayları alınmıştır. Satın alma bedelinin %90'ına tekabül eden 36 milyon ABD dolarlık bölümü devir tarihinde ödenmiş olup, bakiye 4 milyon ABD dolarlık bölüm ise 27 Nisan 2012 tarihinde ödenmiştir.

Ekim 2011 itibarıyla Bankanın unvanı Closed Joint Stock Company (CJSC) İşbank olarak değiştirilmiştir. 2012 yılı Ağustos ayında Türkiye İş Bankası A.Ş. tarafından İşbank Rusya'ya 1.200.000.000 Ruble'lik nakit sermaye ilavesi yapılmıştır. Haziran 2017 itibarıyla 137 çalışanı bulunan ve Genel Müdürlüğü Moskova'da

olan JSC İşbank, Moskova, Saint-Petersburg ve Kazan'da 3 adet şube ile faaliyet göstermekte olup Bankanın aktif toplamı 13.339 milyon Ruble (226 milyon USD) ve özkaynakları ise 3.950 milyon Ruble (67 milyon USD) seviyesinde gerçekleşmiştir.

JSC İşbank üzerinden, müşteri odaklı ve uluslararası bankacılık standartlarına uygun bir hizmet anlayışı ile hareket edilerek, Rusya'da faaliyet gösteren Türk firmaları ile Bank Sofia'nın mevcut müşteri portföyünün geliştirilerek büyütülmesini de kapsayan, Rus firmalarına yönelik, öncelikle kurumsal ve ticari bankacılık ağırlıklı bir hizmet sunumu hedeflenmekte, ayrıca bireysel bankacılık faaliyetlerinin de geliştirilerek sürdürülmesi planlanmaktadır.

İŞ BANKASI'nın Batum ve Tiflis Şubelerinden oluşan Gürcistan örgütü, 3 Ağustos 2015 tarihinden itibaren faaliyetlerini JSC Isbank Georgia çatısı altında sürdürmeye başlamıştır. 30 Haziran 2017 itibarıyla 58 çalışan ve 2 şube ile faaliyetlerini sürdüren BANKA'nın aktif toplamı 284 milyon GEL (119 milyon USD) ve özkaynakları ise 30 milyon GEL (12,7 milyon USD) seviyesinde gerçekleşmiştir.

### **Diğer Finansal İştirakler**

Aşağıdaki tabloda, 30 Haziran 2017 itibarıyla İŞ BANKASI'nın veya İŞ BANKASI'nın doğrudan ve dolaylı iştiraklerinin sermayesinin %20 veya daha fazlasına sahip olduğu diğer finansal şirketlerle ilgili bazı bilgilere yer verilmektedir.

<b>Şirket</b>	<b>BANKA'nın Doğrudan Payı (%)</b>	<b>İŞ BANKASI ve İŞ BANKASI'nın Doğrudan ve Dolaylı İştirakleri Tarafından Sahip Olunan Pay Toplamı (%)</b>	<b>Faaliyet Alanı</b>
Arap Türk Bankası A.Ş.	20,58	20,58	Bankacılık
İş Faktoring A.Ş.	-	100,00	Faktoring
İş Girişim Sermayesi Yatırım Ortaklığı A.Ş.	-	57,67	Girişim Sermayesi Yatırım Ortaklığı
İş Portföy Yönetimi A.Ş.	-	100,00	Portföy Yönetimi
İş Yatırım Ortaklığı A.Ş.	-	38,66	Menkul Kıymet Yatırım Ortaklığı

### **Bankacılık**

Arap Türk Bankası A.Ş. ("A&T Bank") esas itibarıyla ticari ve kurumsal bankacılık alanında faaliyet göstermektedir. İŞ BANKASI'nın A&T Bank'ta kontrol hissesi bulunmamaktadır. İŞ BANKASI'nın A&T Bank'ın sermayesindeki doğrudan payı, aynı zamanda grup payını da oluşturmak üzere, %20,58'dir. 30 Haziran 2017 itibarıyla, konsolide mali tablolarına göre bankanın toplam aktifleri ve özsermayesi sırasıyla 5.347milyon TL ve 757 milyon TL olarak gerçekleşmiştir.

### **Faktoring**

İŞ BANKASI'nın, İş Faktoring A.Ş.'de ("İş Faktoring") %100 oranında grup payı bulunmaktadır. 30 Haziran 2017 itibarıyla, şirketin toplam aktifleri 3.878 milyon TL ve özsermayesi 154 milyon TL iken, aynı tarih itibarıyla net faktoring alacakları 3.834 milyon TL tutarında gerçekleşmiştir. Şirket, İş Leasing bünyesinde tam konsolidasyona tabi tutulmaktadır. İŞ BANKASI'nın ise dolaylı pay sahibi olduğu dolaylı iştiraki durumundadır.

## **Girişim Sermayesi Yatırım Ortaklığı**

İş Girişim Sermayesi Yatırım Ortaklığı A.Ş., (“İş Girişim”), Türkiye’nin en büyük Özel Sermaye Fonu olarak, 2000 yılında SPK düzenlemeleri uyarınca kurulmuştur. Ekim 2004 itibarıyla İş Girişim’in sermayesinin %37,69’u, 57,78 milyon ABD Doları toplam piyasa değeri üzerinden BİAŞ’da halka açılmıştır. İŞ BANKASI, şirkette iştirakleri aracılığı ile %57,67 oranında grup payına sahip olup, şirketin ödenmiş sermayesi 74,65 milyon TL’dir.

Türkiye’deki çok az sayıdaki yerli özel sermaye şirketleri arasında en aktif şirketlerden biri olan İş Girişim, devralmalara kaynak bulmak, operasyonel etkinliklerini zenginleştirmek, yeni pazar açılımlarını kolaylaştırmak ve stratejilerini icra ederken optimum sermaye yapıları tasarlamak suretiyle yalnızca Türkiye’de değil, ilgili endüstrilerde küresel olarak rekabet etmelerine yardımcı olmak üzere Türk şirketleri ile ortaklıklar kurmaktadır. 30 Haziran 2017’te sona eren dönemde, İş Girişim’in konsolide net kar rakamı 1,9 milyon TL iken, aktifleri ve özsermayesi sırasıyla 260,2 milyon TL ve 258 milyon TL olarak gerçekleşmiştir.

## **Portföy Yönetimi**

İş Portföy Yönetimi A.Ş. (“İş Portföy”), Ekim 2000’de İŞ BANKASI’nın iştiraki olarak kurulmuştur. Bugün itibarıyla İŞ BANKASI’nın şirkette doğrudan payı olmamakla birlikte, İş Portföy’ün hissedarlarının tamamı İŞ BANKASI iştirakleridir. Şirket, yerli ve yabancı kurumsal yatırımcılara portföy yönetimi ve yatırım danışmanlığı hizmetleri sağlamaktadır. Şirket, Türkiye’de 1987 yılından beri sermaye piyasalarında faaliyet gösteren İŞ BANKASI’nın yatırım fonu yönetimi konusundaki know-how’ını miras alan deneyimli portföy yöneticileri ile desteklenmektedir.

İş Portföy tarafından yönetilen portföylerin büyüklüğü 30 Haziran 2017 itibarıyla 29,20 milyar TL’ye ulaşmış olup, bu rakam Türkiye’deki portföy yönetimi sektörünün %20,9’unu temsil etmektedir. İş Portföy’ün Haziran 2017 itibarıyla hem yöneticisi hem de kurucusu olduğu fonların sayısı 48’e ulaşmış olup, %25,7’lik pazar payı ile 12,33 milyar TL tutarında pazar büyüklüğüne sahiptir. Ayrıca, Anadolu Hayat adına yönettiği 24, diğer bireysel emeklilik şirketleri için 12 adet olmak üzere toplamda 36 adet emeklilik fonu yönetmekte olan İş Portföy 70,27 milyar TL büyüklüğündeki emeklilik fonu pazarından, 13,2 milyar TL tutarında pazar büyüklüğü ile %18,6 oranında pay almaktadır.

(Kaynak: <http://www.spk.gov.tr/apps/kyd/PortfoyDegerleri.aspx?type=pys&submenuheader=-1>)

İş Portföy’ün 30 Haziran 2017 itibarıyla sona eren döneme ilişkin esas faaliyetlerden gelirleri ve net kar rakamları 24 milyon TL ve 10,1 milyon TL düzeyinde olup, toplam aktifleri ve özsermayesi ise sırasıyla, 87,92,2 milyon TL ve 88 milyon TL olarak gerçekleşmiştir.

## **Menkul Kıymet Yatırım Ortaklığı**

İş Yatırım Ortaklığı A.Ş., (“İş Yatırım Ortaklığı”) Ağustos 1995’te kurulan ve 1996’da BİST’de işlem görmeye başlayan bir menkul kıymet yatırım ortaklığıdır. İŞ BANKASI’nın İş Yatırım Ortaklığı’nda, iştiraki İş Yatırım Menkul Değerler A.Ş.’nin sahip olduğu pay üzerinden, dolaylı kontrolü bulunmaktadır.

İş Yatırım Ortaklığı sermaye piyasası araçları, altın ve diğer değerli metallere oluşan bir portföy yönetmekte olup, 30 Haziran 2017 itibarıyla, 229 milyon TL tutarındaki portföyü ile sektör içindeki payı % 51’dir. İş Yatırım Ortaklığı’nın 30 Haziran 2017 itibarıyla sona eren döneme ilişkin net kar rakamı 13,7 milyon TL iken, aktifleri ve özsermayesi sırasıyla, 232,7 milyon TL ve 228,3 milyon TL olarak gerçekleşmiştir.

## Finansal Olmayan İştirakler

Finansal iştiraklerinin yanı sıra, İŞ BANKASI, esas faaliyet alanı dışında kalan (cam ve diğer) sektörlerde faaliyet gösteren şirketlerde de pay sahibi bulunmaktadır. İŞ BANKASI, kuruluşundan bu yana, Türkiye endüstrisinin tanıtımı ve geliştirilmesinin bir parçası olarak ve rekabetçi kazanç oranı sağladığına inandığı alanlarda faaliyet gösteren birçok şirkete iştirak etmiştir. İŞ BANKASI nadiren de olsa, kredilerini tahsil etmek amacıyla bazı şirketlerin sermayesinde pay sahibi olmuştur. 30 Haziran 2017 itibarıyla, İŞ BANKASI'nın stratejik öneme sahip, finansal olmayan sektörlerdeki yatırımı, Türkiye Şişe ve Cam Fabrikaları A.Ş. ("Şişecam Grubu") 'dır. Türkiye'de ve komşu bölgelerde güçlü pazar konumuna sahip söz konusu iştirakler, İŞ BANKASI'nın uzun vadeli portföy yatırımı olması nedeniyle stratejik niteliktedir.

Söz konusu finansal olmayan iştirakler, BDDK düzenlemeleri uyarınca hazırlanan İŞ BANKASI Finansal Tablolarında konsolide edilmemekte, ancak Uluslararası Finansal Raporlama Sistemi'ne göre hazırlanan Finansal Tablolarda konsolidasyona tabi tutulmaktadır.

## Cam – Şişe Cam Grubu

İŞ BANKASI, 1935 yılında temelleri atılan Şişecam Topluluğu'nun holding şirketi olan Türkiye Şişe ve Cam Fabrikaları A.Ş.'de % 65,47 oranında paya sahiptir. Düzcam, cam ev eşyası, cam ambalaj gibi camın tüm temel üretim alanları ile cam elyafı, krom bileşikleri ve sodayı kapsayan iş kollarında faaliyette bulunan Şişecam Topluluğu, Haziran 2017 itibarıyla 5,7 Milyar USD aktif büyüklüğü ile alanında gerek ülkemizin gerekse Avrupa ve dünyanın önde gelen kuruluşları arasında yer almaktadır. Topluluğun, camın farklı alanlarındaki sıralamalara göre dünyadaki yeri üçüncülük ile beşincilik arasında değişmekte olup üretim tesisleri, Türkiye, Mısır, Rusya, Gürcistan, Bulgaristan, Bosna Hersek, İtalya, Ukrayna ve Romanya, Almanya, Macaristan, Slovakya ve Hindistan olmak üzere on üç ülkede bulunmaktadır.

## Diğerleri

Aşağıdaki tabloda, 30 Haziran 2017 itibarıyla İŞ BANKASI'nın veya İŞ BANKASI'nın doğrudan ve dolaylı iştiraklerinin sermayesinin %20 veya daha fazlasına sahip olduğu diğer finansal olmayan şirketler ile ilgili bazı bilgiler yer almaktadır.

Şirket	BANKA'nın Doğrudan Payı (%)	İŞ BANKASI ve İŞ BANKASI'nın Doğrudan ve Dolaylı İştirakleri Tarafından Sahip Olunan Pay Toplamı (%)	Faaliyet Alanı
Bayek Tedavi Sağlık Hizm. ve İşl. A.Ş.	-	99,1	Sağlık Hizmetleri
İş Merkezleri Yönetim ve İletişim A.Ş.	86,33	100,00	Tesis Yönetimi
İş Net Elek. Bilgi Üretim Dağ. Tic. ve İletişim Hizmetleri A.Ş.	94,65	100,00	Bilgi ve İletişim Teknolojileri
Softtech Yazılım Tek. Ar-Ge ve Yaz. Paz. Tic. A.Ş.	-	100,00	Yazılım
Maxitech Inc.	-	100,00	Yazılım
Trakya Yatırım Holding A.Ş.	100,00	100,00	Holding
Kültür Yayınları İş Türk A.Ş.	99,17	100,00	Yayıncılık



İŞ BANKASI'nın iştirak stratejisinin temel unsurları, iştiraklerinin faaliyet gösterdiği sektörlerin öncü ve lider kuruluşları arasında yer alması, sürdürülebilir ve tatminkar bir karlılık performansı sergilemeleri ve piyasa değerlerinin sürekli artırılmasıdır. Bu prensipten hareket edilerek Grup şirketlerinin vizyon ve stratejileri

belirlenmekte, Grup içerisindeki sinerji olanakları değerlendirilmekte, ihtiyaç duyulan inisiyatifler alınmakta ve Grup şirketleri, küresel ekonomik trendlerin ışığında yönetilmektedir.

İŞ BANKASI Grubu'na dahil şirketlere yönelik her türlü finansal hizmet, üçüncü taraflara sağlanan prosedür ve politika çerçevesinde sağlanmaktadır.

## **7.2. İhraççının grup içerisindeki diğer bir şirketin ya da şirketlerin faaliyetlerinden önemli ölçüde etkilenmesi durumunda bu husus hakkında bilgi:**

İŞ BANKASI'nın , grup içerisindeki bir şirketin veya şirketlerin faaliyetlerinden önemli ölçüde etkilenmesi söz konusu değildir.

## **8. EĞİLİM BİLGİLERİ**

### **8.1. Bağımsız denetimden geçmiş son finansal tablo döneminden itibaren ihraççının finansal durumu ile faaliyetlerinde olumsuz bir değişiklik olmadığına ilişkin beyan:**

Son finansal tablo tarihinden itibaren İŞ BANKASI'nın finansal durumu ve faaliyetlerinde olumsuz bir değişiklik olmadığını beyan ederiz.

### **8.2. İhraççının beklentilerini önemli ölçüde etkileyebilecek eğilimler, belirsizlikler, talepler, taahhütler veya olaylar hakkında bilgiler:**

2016 yılı küresel ekonomi seyrinin politik gelişmeler sonucunda belirlendiği bir dönem olmuştur. Brexit referandumu ve ABD başkanlık seçiminin sürpriz sonuçları küresel ekonomilerde dalgalanmalara neden olurken, gelişmiş ülkelerde parasal gevşemenin etkinliği sorgulanmış ve alternatif politika arayışları artmıştır. 2016 yılı sonunda Fed, 2015 Aralık ayındaki ilk faiz artırımından sonra tekrar faiz artırımına başlamış, diğer büyük merkez bankalarından ilave genişleme beklentisi ise kaybolmaya başlamıştır. Tüm bu gelişmeler 2017 yılının başlarına kadar gelişmekte olan ülkelere önemli derecede sermaye çıkışlarına yol açmıştır. Euro bölgesinde uzun zamandan beri görülmeyen toparlanma eğilimleri güç kazanmaya başlarken, Türkiye ekonomisinde ise 2016 yılının üçüncü çeyreğinde görülen daralmanın ardından ekonomik faaliyetlerde ılımlı iyileşme ile beraber Türkiye ekonomisi 2016 yılının son çeyreğinde beklentilerin üzerinde bir büyüme kaydetmiştir.

ABD'de 2016 Kasım ayında gerçekleşen başkanlık seçimlerini mali gevşeme, altyapı harcamaları ve korumacı dış ticaret uygulamalarını savunan Cumhuriyetçi Parti adayı Donald Trump'ın beklenmedik şekilde kazanması, para politikalarının arka planda kalacağı görüşünü güçlendirmiştir. Trump'ın seçim vaatlerinde yer alan vergi teşvikleri ve genişleyici maliye politikalarının global ekonomik aktiviteyi canlandıracağına yönelik beklentiler sonucunda 2016 yılının son ayından itibaren küresel hisse senedi piyasalarında uzun soluklu alım trendleri yaşanmış olup, 2017 yılının Eylül ayı itibarıyla ABD hisse senedi piyasalarında çarpanlar tarihi yüksek seviyelerdeki seyrini korumaktadır. ABD ekonomisinin hızlanacağına yönelik beklentilerle FED'in faiz artırımlarının 2017'de daha hızlı olacağı fiyatlanmaya başlamıştır. Fakat yılın başında 2017'de toplam 4 faiz artırım beklentileri, ABD ekonomisindeki ılımlı büyümenin ve istidam artışının devam etmesine rağmen Trump yönetiminin seçim vaatlerini yerine getirmekte zorlanması ve enflasyonun hedef seviyelere ulaşamaması sonucunda yerini genişleyici para politikasının yıl sonuna kadar devam edeceği ve piyasalar tarafından faiz artırım beklentilerinin ötelenmesine bırakmıştır. Bu gelişmeler sonucunda 2017 yılının ilk aylarından itibaren ABD doları küresel ölçekte zayıflama trendine girmiş, küresel risk iştahında önemli derecede toparlanma gerçekleşmiştir. Gelişmekte olan ülkelere sermaye çıkışları tersine dönerek bu ülkelerin bono ve hisse senedi piyasalarına ciddi sermaye girişleri yaşanmıştır. Fed, Temmuz 2017 FOMC toplantısında 2017 yılının son çeyreğinden itibaren uygulayacağı tedrici ve pasif

bilanço küçültme politikasına başlanabileceğine yönelik açıklamalarda bulunmuştur. Önümüzdeki dönemde ABD ekonomisinde ılımlı büyümenin devam edeceği temel senaryoda, 2017 yılının son çeyreğinde tedrici ve pasif bilanço küçültmesinin başlayacağı ve faiz artırımı sürecinin ABD ekonomik aktivitesine ve enflasyona bağlı olarak temkinli ve tedrici olarak sürmesi beklenmektedir.

Türkiye'nin önemli ihracat pazarlarından olan Euro Bölgesi ekonomisindeki iyileşme 2017 yılının başlarından itibaren bölgeye yapılan ihracatı artırmış, iç talepte görülen zayıflığın ihracat kanalıyla dengelenmesine yardımcı olmuştur. Euro bölgesi'nde ekonomik büyüme göstergelerinin iyileşmesi ve ekonomik aktivitenin enflasyonda yükseliş emareleri göstermesinin ardından 2016 Haziran ayında Avrupa Merkez Bankası başkanı Draghi parasal genişlemenin kademeli olarak azaltılabileceğine yönelik açıklamalarda bulunmuştur. Eylül ayı para politikası toplantısında söz konusu hamlelere yönelik açıklamalarda bulunması beklenen Draghi, parasal gevşeme programının akıbetine Ekim ayı toplantısında karar verileceğini, Euro'nun değer kazanmasının ithalat üzerinden manşet enflasyonda gerilemeye yol açabileceği beklentileri sonucu varlık alımlarının azaltılmasına ilişkin kararın sonbahar aylarında verilebileceği mesajını vermiştir. Temel senaryoda Ekim ayında ECB'nin parasal gevşeme programını tedrici olarak sonlandırma konusunda karar alması beklenmekte olup, söz konusu gelişmenin özellikle gelişmekte olan ülkelere yönelik sermaye akımlarının akıbeti açısından belirleyici olacağı değerlendirilmektedir.

Japonya Merkez Bankası'nın (BoJ) genişleyici para politikalarının etkisini göstermesiyle ılımlı bir şekilde toparlanmaya başlayan Japonya ekonomisi 2016'nın son çeyreğinde %1,2 büyüyerek üç yıldan sonra ilk kez dört çeyrek ard arda büyüme göstermiştir. Ekonomik toparlanmanın devamı ekonominin 2017 yılı birinci çeyrekte %1 büyümesini sağlamış, ekonomi ikinci çeyrek öncü verilerine göre ise ilk çeyrekteki büyüme ivmesini korumuştur. Parasal teşvikler ve negatif faiz uygulamasını içeren para politikası enflasyonu hedeflenen düzeye çekememiş olsa da, BoJ'un uyguladığı genişleyici para politikası uygulamaları deflasyonist riskleri azaltmaya başlamıştır. Enflasyon yıl boyunca artış trendini koruyarak, 2016'nın son çeyreğinden itibaren pozitif bölgede kalmayı başarmıştır. Büyüme ve enflasyondaki olumlu gelişmelere rağmen durağan iş yatırımları ve hane halkı harcamaları Japonya ekonomisindeki toparlanmanın önündeki önemli engellerden biri olarak öne çıkmaya devam etmektedir.

2016 yılında %6,7'lik büyüme ile son 26 yılın en zayıf büyüme performansını sergileyen Çin ekonomisi, 2017 yılının ikinci çeyreğinde yılın ilk çeyreğinde olduğu gibi yıllık bazda %6,9 büyüyerek toparlanma sinyali vermiştir. Çin ekonomisi, artan sanayi üretimi ve tüketimin yanı sıra güçlü seyrini sürdüren yatırımların etkisiyle ikinci çeyrekte beklentilerin üzerinde büyümüştür. Çin ekonomisinde gölge bankacılık sistemi ve dikkat çeken yüksek borçluluk oranlarının bir ekonomik krize dönüşme ihtimali, global ekonomiyi ve özellikle de gelişmekte olan ülkeleri etkileyebilecek bir risk unsuru olarak kalmaya devam etmektedir.

Yıla başlarken kurda yaşanan yüksek oynaklık ve kötüleşen enflasyon beklentilerini takiben, 2017 yılı Ocak ortası itibarıyla TCMB geç likidite penceresini (GLP) ana politika aracı olarak kullanmaya başlamıştır. Türk Lirası likiditeyi sadece gecelik borç verme ve GLP üzerinden sağlamaya başlayan TCMB, fonlama miktarının büyük kısmını geç likidite penceresinden sağlayarak, ağırlıklı ortalama fonlama maliyetini 350 baz puandan fazla yükseltmiştir.

Özellikle ihracat ve kamu harcamaları 2017 yılının ilk çeyreğindeki ekonomik büyümede kendini göstermeye başlamıştır. Yılın ilk çeyreğinden itibaren uygulamaya konulan Kredi Garanti Fonu destekli krediler ve hükümetin teşvik hamleleri ekonomik faaliyet ortamını pozitif olarak desteklemiştir. Türkiye ekonomisi 2017 yılının birinci çeyreğinde bir önceki yılın aynı dönemine göre %5 büyüyerek beklentilerin üzerinde bir performans sergilemiştir.

2017 yılının ikinci çeyreğinde döviz kuru dalgalı seyrini ilk çeyreğe göre azaltmış, işsizlik verileri belli oranda iyileşme göstermiş ve enflasyon ılımlı bir seyir izlemeye başlamıştır. Türk Lirası'nın yılın ilk aylarındaki değer kaybının gecikmeli etkileri ile enerji fiyatlarındaki kısmi toparlanma sonucunda tüketici enflasyonu Nisan ayında %11,9 ile tepe noktasına ulaşmıştır.

Yılın ikinci yarısından itibaren ekonomide toparlanma eğilimi, global merkez bankalarının genişleyici para politikalarını devam edeceği beklentileri ile gelişmekte olan ülkelere yönelik güçlenen sermaye akımları Türk Lirası'nın diğer gelişmekte olan ülke para birimleri ile birlikte değer kazanmasını sağlamıştır. Söz konusu gelişmelere rağmen gerek manşet gerekse çekirdek enflasyonda istenen gerilemenin gerçekleşmemesi sonucunda TCMB, enflasyon görünümünde belirgin bir iyileşme sağlanana kadar para politikasındaki sıkı duruşun sürdürüleceğini açıklamıştır.

Kısa ve orta vadede, global merkez bankalarının para politikası kararlarının ve jeopolitik risklerin gerek uluslararası gerekse ülkemiz piyasalarında risk oluşturmaya devam edeceği beklenmektedir. Yurtiçinde enflasyon gerçekleşmeleri ve buna bağlı olarak TCMB politikaları para ve sermaye piyasalarını etkileyecek gelişmeler olarak öne çıkmaktadır. ABD, Euro Bölgesi ve Çin'deki ekonomik gelişmeler ve para politikalarındaki değişimler ile gelişmekte olan ülkelere yönelik sermaye akımlarının seyri de ülkemiz ekonomisini etkileyecek başlıca unsurlar olarak dikkatle izlenmeye devam edecektir.

Bu doğrultuda, BANKAMIZ aktif-pasif yönetimi stratejilerinin oluşturulması sırasında, gerek likidite gerekse yapısal faiz oranına ilişkin rasyolar ön plana çıkmıştır. Önümüzdeki dönemde de bilanço yönetimi, BANKAMIZ Aktif-Pasif Yönetimi Riski Politikası ilkeleri doğrultusunda ve mevcut riskler gözetilerek en etkin şekilde sürdürülecektir.

## **9. KÂR TAHMİNLERİ VE BEKLENTİLERİ**

YOKTUR.

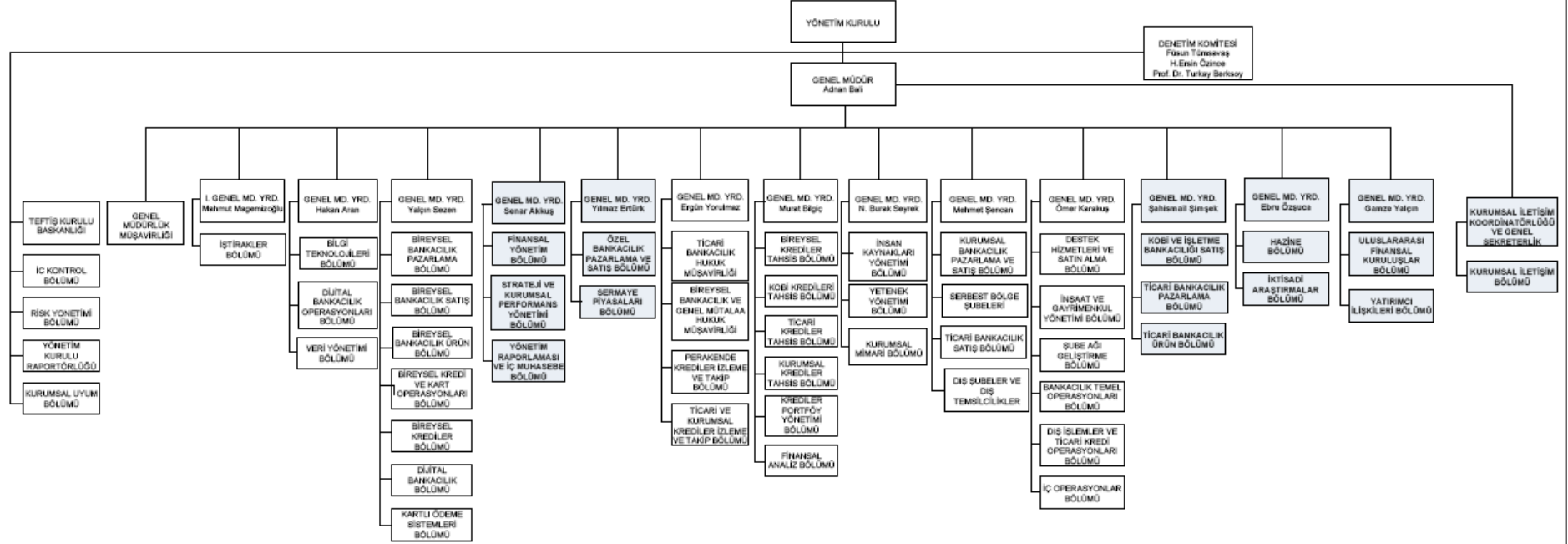
## **10. İDARİ YAPI, YÖNETİM ORGANLARI VE ÜST DÜZEY YÖNETİCİLER**

### **10.1. İhraçcının genel organizasyon şeması:**

İŞ BANKASI'nın ana sözleşmesi ve ilgili kanunlar doğrultusunda, İŞ BANKASI, Genel Kurul aracılığı ile hissedarları tarafından nihai olarak kontrol edilmektedir. İŞ BANKASI'nın ana sözleşmesi uyarınca, genel kurul kararları, nisap yerine getirilmiş olmak koşuluyla, Genel Kurul tarafından toplantıda hazır bulunan oyların mutlak çoğunluğunun olumlu oyu ile alınır. Ancak, ana sözleşmenin tadiline ilişkin kararlar, nisap yerine getirilmiş olmak koşuluyla, toplantıda hazır bulunan oyların 2/3'ünün olumlu oyu ile alınır.

BANKA 50 bölümden oluşur. Bunlardan – Teftiş Kurulu, İç Kontrol, Yönetim Kurulu Raportörlüğü, Risk Yönetimi ve Kurumsal Uyum olmak üzere - beş tanesi doğrudan Yönetim Kurulu'na bağlıdır. Diğer bölümler, Genel Müdür ve Genel Müdür Yardımcıları'ndan oluşan İcra Kurulu tarafından yönetilir. Aşağıdaki şema İŞ BANKASI'nın 05.12.2017 tarihi itibarı ile kurumsal organizasyon yapısını göstermektedir:

**TÜRKİYE İŞ BANKASI A.Ş.**  
**ORGANİZASYON ŞEMASI**



05.12.2017 tarihinde güncellenmiştir.

## 10.2. İdari yapı:

### 10.2.1. İhraççının yönetim kurulu üyeleri hakkında bilgi:

31.07.2017 tarihi itibarıyla Yönetim Kurulu aşağıdaki kişilerden oluşur:

Adı Soyadı	Görevi	Son 5 Yılda İhraççıda Üstlendiği Görevler	Görev Süresi / Kalan Görev Süresi	Sermaye Payı (*)	
				(TL)	(%)
H.Ersin Özince (**)	-Yönetim Kurulu Başkanı -Ücretlendirme Komitesi Başkanı -Kredi Komitesi Yedek Üyesi -Denetim Komitesi Üyesi -KKTC İç Sistemler Komitesi Üyesi	-Yönetim Kurulu Başkanı (Devam) -Ücretlendirme Komitesi Başkanı (Devam) -Kredi Komitesi Yedek Üyesi (Devam) -Denetim Komitesi Üyesi (Devam) -KKTC İç Sistemler Komitesi Üyesi (Devam)	3 yıl/2 yıl 8 ay		
Füsun Tümsavaş (**)	-Yönetim Kurulu Başkan Vekili -Denetim Komitesi Başkanı -KKTC İç Sistemler Komitesi Başkanı -Risk Komitesi Başkanı -Kurumsal Yönetim Komitesi Başkanı -Kredi Komitesi Yedek Üyesi	-Yönetim Kurulu Başkan Vekili (Devam) -Denetim Komitesi Başkanı (Devam) -KKTC İç Sistemler Komitesi Başkanı (Devam) -Risk Komitesi Başkanı (Devam) -Kredi Komitesi Üyesi -Kurumsal Yönetim Komitesi Başkanı (Devam) -Kredi Komitesi Yedek Üyesi (Devam)	3 yıl/2 yıl 8 ay		
Adnan Bali (***)	-Genel Müdür ve Yönetim Kurulu Üyesi -İcra Kurulu Başkanı -Kredi Komitesi Başkanı -Risk Komitesi Üyesi -İnsan Kaynakları Komitesi Başkanı	-Genel Müdür ve Yönetim Kurulu Üyesi (Devam) -İcra Kurulu Başkanı (Devam) -Kredi Komitesi Başkanı (Devam) -Risk Komitesi Üyesi (Devam) -İnsan Kaynakları Komitesi Başkanı (Devam)	- / -		
Prof. Dr. Turkey Berksoy	-Bağımsız Yönetim Kurulu Üyesi -Denetim Komitesi Üyesi -KKTC İç Sistemler Komitesi Üyesi -Ücretlendirme Komitesi Üyesi	-Bağımsız Yönetim Kurulu Üyesi (Devam) -Yönetim Kurulu Üyesi -Denetim Komitesi Üyesi (Devam) -KKTC İç Sistemler Komitesi Üyesi (Devam) -Ücretlendirme Komitesi Üyesi (Devam) -Kurumsal Yönetim Komitesi Üyesi -Kredi Komitesi Yedek Üyesi	3 yıl/2 yıl 8 ay		

Feray Demir	-Yönetim Kurulu Üyesi -Kredi Komitesi Üyesi -Kurumsal Sosyal Sorumluluk Komitesi Üyesi	-Yönetim Kurulu Üyesi (Devam) -Kredi Komitesi Üyesi (Devam) -Kurumsal Sosyal Sorumluluk Komitesi Üyesi (Devam) -Kredi Komitesi Yedek Üyesi -Şube Müdürü / İstanbul Kurumsal Şubesi	3 yıl/2 yıl 8 ay		
Ertuğrul Bozgedik	- Yönetim Kurulu Üyesi -Kredi Komitesi Üyesi	-Yönetim Kurulu Üyesi (Devam) -Kredi Komitesi Üyesi (Devam) -T. İş Bankası A.Ş. Genel Müdür Yardımcısı -Batım/Gürcistan Şubesi Yönetim Kurulu Üyesi	3 yıl/2 yıl 8 ay		
Ersin Önder Çiftçiöğlü	- Yönetim Kurulu Üyesi -Kurumsal Yönetim Komitesi Üyesi	-Yönetim Kurulu Üyesi (Devam) -Kurumsal Yönetim Komitesi Üyesi (Devam) -Başkent Kurumsal/Ankara Şubesi Şube Müdürü -Ege Kurumsal/İzmir Şubesi Şube Müdürü	3 yıl/2 yıl 8 ay	107	0,00000 23912
Murat Karayalçın	- Yönetim Kurulu Üyesi	-Yönetim Kurulu Üyesi (Devam)	3 yıl/2 yıl 8 ay		
Özcal Korkmaz	- Yönetim Kurulu Üyesi -Kurumsal Yönetim Komitesi Üyesi	-Yönetim Kurulu Üyesi (Devam) -Kurumsal Yönetim Komitesi Üyesi (Devam)	3 yıl/2 yıl 8 ay		
Müslim Sarı	- Yönetim Kurulu Üyesi -Kurumsal Sosyal Sorumluluk Komitesi Üyesi	-Yönetim Kurulu Üyesi (Devam) -Kurumsal Sosyal Sorumluluk Komitesi Üyesi (Devam)	3 yıl/2 yıl 8 ay		
Rahmi Aşkın Türel	- Yönetim Kurulu Üyesi -Kurumsal Sosyal Sorumluluk Komitesi Üyesi	-Yönetim Kurulu Üyesi (Devam) -Kurumsal Sosyal Sorumluluk Komitesi Üyesi (Devam)	3 yıl/2 yıl 8 ay		

\*30.06.2017 tarihi itibarıyla

\*\*Sayın H. Ersin Özince ve Sayın Füsun Tümsavaş Denetim Komitesi üyesi olmaları nedeniyle Bağımsız Yönetim Kurulu Üyesidirler.

\*\*\*Genel Müdür, mevzuat gereği Yönetim Kurulunun doğal üyesidir.

Yönetim kurulu üyelerinin 31.07.2017 tarihi itibarıyla ihraççı dışındaki yürüttükleri görevlere aşağıda yer verilmiştir.

#### H. Ersin Özince

- T. İş Bankası A.Ş. Mensupları Munzam Sosyal Güvenlik ve Yard. Sandığı Vakfı Yönetim Kurulu Başkanı
- TSKB A.Ş. Yönetim Kurulu Başkanı
- TEMA Vakfı Mütavelli Heyeti Üyesi

Fusun Tümsavaş

- T. İş Bankası A.Ş. Mensupları Munzam Sosyal Güvenlik ve Yard. Sandığı Vakfı Yönetim Kurulu Başkan Vekili

Adnan Bali

- İşbank AG Yönetim Kurulu Başkanı
- T. Şişe ve Cam Fabrikaları A.Ş. Yönetim Kurulu Başkanı
- Vehbi Koç Vakfı Yönetim Kurulu Üyesi
- Darüşşafaka Cemiyeti Yüksek Danışma Kurulu Üyesi
- TUSIAD Üyesi
- Institute of International Finance (IIF) Üyesi
- TEMA Vakfı Mütevelli Heyet Üyesi
- Global İlişkiler Forumu Yönetim Kurulu Üyesi
- IIEB (Institut International D'Etudes Bancaires) Üyesi
- Türkiye Bankalar Birliği Yönetim Kurulu Üyesi

Prof. Dr. Turkay Berksoy

- Marmara Üniversitesi İktisat Fakültesi Maliye Bölümü Bölüm Başkanı
- Marmara Üniversitesi İktisat Fakültesi Maliye Bölümü Öğretim Üyesi

Feray Demir

- Türkiye İş Bankası A.Ş. Mensupları Munzam Sosyal Güvenlik ve Yardımlaşma Sandığı Vakfı Yönetim Kurulu Üyesi

Murat Karayalçın

- T.C. İstanbul Kültür Üniversitesi Öğretim Üyesi
- Girne Amerikan Üniversitesi Öğretim Üyesi

Özcal Korkmaz

- Korkmaz Yeminli Mali Müşavirlik A.Ş. Yönetim Kurulu Başkanı

#### 10.2.2. Yönetimde söz sahibi olan personel hakkında bilgi:

28.12.2017 tarihi itibarıyla Yönetimde söz sahibi olan personeli aşağıdaki kişilerden oluşmaktadır.

Adı Soyadı	Görevi	Son 5 Yılda İhraççıda Üstlendiği Görevler
Mahmut Magemizoğlu	I. Genel Müdür Yardımcısı	I. Genel Müdür Yardımcısı Genel Müdür Yardımcısı
Senar Akkuş	Genel Müdür Yardımcısı	Genel Müdür Yardımcısı
Hakan Aran	Genel Müdür Yardımcısı	Genel Müdür Yardımcısı
Yılmaz Ertürk	Genel Müdür Yardımcısı	Genel Müdür Yardımcısı Şube Müdürü / Kozyatağı Kurumsal
Murat Bilgiç	Genel Müdür Yardımcısı	Genel Müdür Yardımcısı Bölüm Müdürü / Kurumsal Krediler Tahsis Bölümü
N. Burak Seyrek	Genel Müdür Yardımcısı	Genel Müdür Yardımcısı Genel Müdür / İşbank AG

		Bölüm Müdürü / KOBİ ve İşletme Bankacılığı Satış Bölümü
		Bölüm Müdürü/ Ticari Bankacılık Satış Bölümü
Yalçın Sezen	Genel Müdür Yardımcısı	Genel Müdür Yardımcısı
Ergün Yorulmaz	Genel Müdür Yardımcısı	Genel Müdür Yardımcısı
		Bölüm Müdürü / Perakende Krediler İzleme ve Takip Bölümü
Mehmet Şencan	Genel Müdür Yardımcısı	Genel Müdür Yardımcısı
		Şube Müdürü / Kozyatağı Kurumsal
		Şube Müdürü / Başkent Kurumsal
Ömer Karakuş	Genel Müdür Yardımcısı	Genel Müdür Yardımcısı
		Teftiş Kurulu Başkanı / Teftiş Kurulu Başkanlığı
		Bölüm Müdürü / İnsan Kaynakları Yönetimi Bölümü
Şahismail Şimşek	Genel Müdür Yardımcısı	Genel Müdür Yardımcısı
		Bölüm Müdürü / Ticari Bankacılık Satış Bölümü
		Şube Müdürü / Avcılar Ticari-İstanbul
Gamze Yalçın	Genel Müdür Yardımcısı	Genel Müdür Yardımcısı
		Bölüm Müdürü / Risk Yönetimi Bölümü
Ebru Özşuca	Genel Müdür Yardımcısı	Genel Müdür Yardımcısı
		Bölüm Müdürü / Hazine Bölümü

**10.3. Son 5 yılda, ihracının yönetim kurulu üyeleri ile yönetimde yetkili olan personelden alınan, ilgili kişiler hakkında sermaye piyasası mevzuatı, 5411 sayılı Bankacılık Kanunu ve/veya Türk Ceza Kanununun 53 üncü maddesinde belirtilen süreler geçmiş olsa bile; kasten işlenen bir suçtan dolayı beş yıl veya daha fazla süreyle hapis cezasına ya da zimmet, irtikâp, rüşvet, hırsızlık, dolandırıcılık, sahtecilik, güveni kötüye kullanma, hileli iflas, ihaleye fesat karıştırma, verileri yok etme veya değiştirme, banka veya kredi kartlarının kötüye kullanılması, kaçakçılık, vergi kaçakçılığı veya haksız mal edinme suçlarından dolayı alınmış cezai kovuşturma ve/veya hükümlülüğünün ve ortaklık işleri ile ilgili olarak taraf olunan dava konusu hukuki uyuşmazlık ve/veya kesinleşmiş hüküm bulunup bulunmadığına dair bilgi:**

YOKTUR.

**10.4. Yönetim kurulu üyeleri ile yönetimde söz sahibi personelin ihracçıya karşı görevleri ile şahsi çıkarları veya diğer görevleri arasında bulunan olası çıkar çatışmaları hakkında bilgi:**

YOKTUR.

## 11. YÖNETİM KURULU UYGULAMALARI

**11.1. İhracının denetimden sorumlu komite üyeleri ile diğer komite üyelerinin adı, soyadı ve bu komitelerin görev tanımları:**

**Denetim Komitesi**



Yönetim Kurulunun üç üyesinden oluşmaktadır. Yönetim Kurulunun 04.04.2017 tarih ve 41729 sayılı kararı ile yeniden oluşturulan Komiteye Yönetim Kurulu Başkan Vekili Sayın Füsun Tümsavaş başkanlık etmekte olup, Yönetim Kurulu Başkanı Sayın H. Ersin Özince ve Bağımsız Yönetim Kurulu üyesi Sayın Prof. Dr. Turkey Berksoy Komitenin diğer üyeleridir. Denetim Komitesi aşağıdaki görevlerden sorumludur:

1. BANKA'nın iç sistemlerinin etkinliğini ve yeterliliğini, bu sistemler ile muhasebe ve raporlama sistemlerinin ilgili mevzuat ile BANKA politikaları çerçevesinde işleyişini ve üretilen bilgilerin bütünlüğünü gözetmek.
2. Bağımsız denetim kuruluşları ile derecelendirme, değerlendirme ve destek hizmeti kuruluşlarının seçilmesinde gerekli ön değerlendirmeleri yapmak ve Yönetim Kurulu tarafından seçilen bu kuruluşların faaliyetlerini düzenli olarak izlemek.
3. İlgili mevzuat kapsamında, konsolidasyona tabi ortaklıkların iç denetim işlevlerinin konsolide olarak eşgüdüm içerisinde sürdürülmesini sağlamak.
4. İç sistemler ile iç sistemler kapsamındaki Bölümlerin işleyişi, faaliyetleri ve bunlara ilişkin politika ve düzenlemeler konusunda Yönetim Kuruluna raporlama yapmak, görüş ve önerilerde bulunmak.
5. İç sistemler kapsamındaki Bölümlerden ve bağımsız denetim kuruluşlarından faaliyetleri ile ilgili bilgi ve raporlar almak ve değerlendirmek.
6. BANKA'nın finansal raporlarının ilgili mevzuat, düzenleme ve standartlara uygun olarak hazırlanmasını gözetmek.
7. Gerektiğinde BANKA'nın tüm birimlerinden, anlaşmalı destek hizmeti kuruluşlarından ve bağımsız denetim kuruluşlarından bilgi, belge veya rapor talep etmek; konularında ihtisas sahibi kişilerden Yönetim Kurulu onayına bağlı olarak danışmanlık hizmeti sağlamak.
8. Yürürlükteki ilgili mevzuat hükümleriyle belirlenen diğer sorumlulukları ile Yönetim Kurulu tarafından bu çerçevede verilen görevlerini yerine getirmek
9. Yürüttüğü faaliyetlerin sonuçları ile BANKA'nın faaliyetlerinin ilgili mevzuat ve BANKA politikaları çerçevesinde süreklilik ve güven içinde yürütülmesi bakımından alınması gereken önlemlere ve önemli gördüğü diğer hususlara ilişkin tespit, görüş ve önerilerini Yönetim Kuruluna bildirmek veya raporlamak.

### **Kredi Komitesi**

Yönetim Kurulunun 04.04.2017 tarih ve 41728 sayılı kararı ile yeniden oluşturulan Kredi Komitesinde daimi üye ve Komite Başkanı Genel Müdür Sayın Adnan Bali'nin yanı sıra Yönetim Kurulu Üyeleri Sayın Ertuğrul Bozgedik ve Sayın Feray Demir asli üye olarak, Yönetim Kurulu Başkanı Sayın H. Ersin Özince ve Yönetim Kurulu Başkan Vekili Sayın Füsun Tümsavaş ise yedek üye olarak bulunmaktadır.

BANKamızda Kredi Komitesi, yetki limiti içerisindeki kredi tahsis kararlarını vermekte, yetkisine giren işlemlerde kredi tahsis koşullarının değiştirilmesi taleplerini karara bağlamakta ve Yönetim Kurulunun kredilerle ilgili verdiği görevleri yapmaktadır.

Kredi Komitesi, her bir üyenin dosyayı inceleyip imzalaması suretiyle kredinin tahsisine oybirliği ile karar verir. Komitenin oybirliği ile verdiği kararlar doğrudan, oyçokluğu ile verdiği kararlar Yönetim Kurulunun onayından sonra uygulanır.

### **KKTC İç Sistemler Komitesi**

KKTC Bankalar Yasası ve ilgili düzenlemeler çerçevesinde ilk defa 15.06.2009 tarih ve 35546 sayılı Yönetim Kurulu kararı ile kurulan KKTC İç Sistemler Komitesi üç üyeden oluşmaktadır. 04.04.2017 tarih ve 41730

sayılı Yönetim Kurulu kararı ile Komite Başkanlığına Yönetim Kurulu Başkan Vekili Sayın Füsun Tümsavaş, Komite Üyeliklerine Yönetim Kurulu Başkanı Sayın H. Ersin Özince ve Bağımsız Yönetim Kurulu Üyesi Sayın Prof. Dr. Turkey Berksoy seçilmiştir.

Komite, altı aylık dönemleri aşmamak kaydıyla yılda en az iki defa toplanır ve icra ettiği faaliyetlerin sonuçları ile BANKA'nın KKTC Müdürlüğüne bağlı olan Şubelerce alınması gereken önlemlere, yapılmasına ihtiyaç duyulan uygulamalara ve bu şubelerin faaliyetlerinin güven içinde sürdürülmesi bakımından önemli gördüğü diğer hususlara ilişkin görüşlerini Yönetim Kuruluna bildirir.

KKTC İç Sistemler Komitesi; BANKA'nın KKTC Müdürlüğüne bağlı olan Şubelerinin faaliyetlerine yönelik olarak tesis ettiği iç sistemlerin etkinliğini ve yeterliliğini, bu sistemler ile muhasebe ve raporlama sistemlerinin yasa ve ilgili düzenlemeler çerçevesinde işleyişini ve üretilen bilgilerin bütünlüğünü gözetmek, bağımsız denetim kuruluşları ve diğer bankacılık faaliyetleri ile doğrudan ilgili olarak hizmet alınan kuruluşların Yönetim Kurulu tarafından seçilmesinde gerekli ön değerlendirmeleri yapmak, Yönetim Kurulu tarafından seçilen ve sözleşme imzalanan bu kuruluşların faaliyetlerini düzenli olarak izlemek ve eşgüdümünü sağlamakla görevli ve sorumludur.

### **Kredi Revizyon Komitesi**

Yönetim Kuruluna bağlı komitelerden biri olan Kredi Revizyon Komitesi, Kredi Riski Politikasının Limitlerin Revizyonu maddesi uyarınca, yıl sonlarında ticari nitelikli kredi portföyünün gözden geçirilerek kredi müşterileri ile ilişkilerin değerlendirilmesi ve söz konusu kişi ve kuruluşlar açısından izleyen yılda dikkate alınacak limitlerin belirlenmesi esası çerçevesinde görev yapmak üzere her yıl yeniden oluşturulmaktadır.

2017 yılı için Yönetim Kurulunun 19.12.2016 tarih ve 41505 sayılı kararıyla Yönetim Kurulu Başkan Vekili Sayın Füsun Tümsavaş ile Yönetim Kurulu Üyeleri Sayın Hasan Koçhan, Sayın Murat Vulkan ve Sayın Feray Demir'den oluşmak üzere belirlenen Kredi Revizyon Komitesinin çalışmaları 17.03.2017 tarih ve 41678 sayılı Yönetim Kurulu kararı ile onaylanarak kabul edilmiştir.

### **Ücretlendirme Komitesi**

BANKAmız ücretlendirme uygulamalarının Yönetim Kurulu adına izlenmesi ve denetlenmesi ile ilgili görev ve faaliyetleri yürütmek üzere 29.12.2011 tarih ve 38038 sayılı Yönetim Kurulu kararıyla kurulan Ücretlendirme Komitesi iki üyeden oluşmakta olup Yönetim Kurulunun 04.04.2017 tarih ve 41733 sayılı kararıyla Komite Başkanlığına Yönetim Kurulu Başkanı Sayın H. Ersin Özince, Komite Üyeliğine Bağımsız Yönetim Kurulu üyesi Sayın Prof. Dr. Turkey Berksoy seçilmiştir.

Ücretlendirme Komitesi; Kurumsal Yönetim İlkelerine uyum kapsamında, Yönetim Kurulu adına ücret yönetimine ilişkin uygulamaların izlenmesi ve denetlenmesinden; ücretlerin, BANKA'nın etik değerleri, iç dengeleri ve stratejik hedefleri ile uyumlu olmasından; ücretlendirme politikası ve uygulamalarının risk yönetimi çerçevesinde değerlendirilmesinden; ücretlendirme politikasının gözden geçirilip ihtiyaçlar doğrultusunda belirlenen önerilerin Yönetim Kuruluna sunulmasından ve yürürlükteki ilgili mevzuat hükümleriyle belirlenen diğer sorumlulukları ile Yönetim Kurulu tarafından bu çerçevede verilen görevlerin yerine getirilmesinden sorumludur.

### **Kurumsal Yönetim Komitesi**

BANKAmızın kurumsal yönetim ilkelerine uyumunu izlemek, bu konuda iyileştirme çalışmalarında bulunmak ve Yönetim Kuruluna önerilerde bulunmak ve ilgili mevzuat ile Kurumsal Yönetim Komitesi ve Aday Gösterme Komitesi için öngörülmüş olan görevleri yerine getirmek üzere 27.02.2013 tarih ve 38923 sayılı Yönetim Kurulu kararıyla kurulan Kurumsal Yönetim Komitesine Yönetim Kurulunun 04.04.2017 tarih ve 41732 sayılı kararıyla Yönetim Kurulu Başkan Vekili Sayın Füsun Tümsavaş başkanlık etmektedir. Komitenin diğer üyeleri, Yönetim Kurulu Üyesi Sayın Özcal Korkmaz, Sayın Ersin Önder Çiftçioğlu ve Yatırımcı İlişkileri Bölümü Bölüm Müdürü Sayın Süleyman H. Özcan'dır.

## Kurumsal Yönetim Komitesi;

- BANKA’da kurumsal yönetim ilkelerine ilişkin uygulamaların gözetilmesinden ve gerektiğinde Yönetim Kuruluna kurumsal yönetim uygulamalarını iyileştirici tavsiyelerde bulunulmasından,
  - Pay sahipleri ile ilişkilerin ve bu konuda görevli birimlerin çalışmalarının kurumsal yönetim ilkeleri yönünden gözetilmesinden,
  - BANKA Kurumsal Yönetim İlkeleri Uyum Raporuna ilişkin çalışmaların gözetilmesinden,
  - Yönetim Kuruluna atanacak Bağımsız Üye adaylarının belirlenmesi ve Yönetim Kuruluna önerilerde bulunulmasından,
  - Yönetim Kurulu ve idari sorumluluğu bulunan yöneticilik pozisyonları için uygun adayların saptanması, değerlendirilmesi ve eğitilmesine ilişkin politika, strateji ve sistemlerin belirlenmesi konularında çalışmalar yapılmasından,
  - Yönetim Kurulunun yapısı ve verimliliği hakkında düzenli değerlendirmeler yapılması ve bu konularda yapılabilecek değişikliklere ilişkin tavsiyelerin Yönetim Kuruluna sunulmasından,
  - Gerektiğinde konularında ihtisas sahibi kişilerden Yönetim Kurulu onayına bağlı olarak danışmanlık hizmeti sağlanmasından,
- BANKA’da Sürdürülebilirlik Yönetim Sistemi’ne ilişkin uygulamaların gözetilmesi, koordine edilmesi ve bu uygulamaların geliştirilmesine yönelik çalışmaların yapılmasından,
- Yürürlükteki ilgili mevzuat hükümleriyle belirlenen diğer sorumluluklar ile Yönetim Kurulu tarafından bu çerçevede verilen görevlerin yerine getirilmesinden,
- Yürüttüğü faaliyetlerin sonuçları ile görev ve faaliyet alanına giren konularda alınması gereken önlemlere ve önemli gördüğü diğer hususlara ilişkin tespit, görüş ve önerilerinin Yönetim Kuruluna bildirilmesi veya raporlanmasından

sorumlu olarak faaliyetlerini sürdürmektedir.

## Risk Komitesi

İsim	Unvanı	Komite Görevi
Fusun Tümsavaş	Yönetim Kurulu Başkan Vekili	Başkan
Adnan Bali	Genel Müdür	Üye
Senar Akkuş	Genel Müdür Yardımcısı	Üye
Mahmut Magemizoğlu	Genel Müdür Yardımcısı	Üye
Murat Bilgiç	Genel Müdür Yardımcısı	Üye
Ebru Özsuca	Genel Müdür Yardımcısı	Üye
Z. Hansu Uçar*	İştirakler Bölümü Bölüm Müdürü	Üye
Ertuğrul Senem	Kurumsal Uyum Bölümü Bölüm Müdürü	Üye
Hürdoğan İrmak	Risk Yönetimi Bölümü Bölüm Müdürü	Üye

\*Sadece konsolide risk toplantılarına katılmaktadırlar.

## Kurumsal Sosyal Sorumluluk Komitesi

İsim	Unvanı	Komite Görevi
Feray Demir	Yönetim Kurulu Üyesi	Üye
Müslim Sarı	Yönetim Kurulu Üyesi	Üye
Rahmi Aşkın Türel	Yönetim Kurulu Üyesi	Üye
Yalçın Sezen	Genel Müdür Yardımcısı	Üye
Senar Akkuş	Genel Müdür Yardımcısı	Üye
Suat E. Sözen	Kurumsal İletişim Koordinatörü ve Genel Sekreter	Üye
<b>Bülent Yumuşaker</b>	<b>Kurumsal İletişim Bölüm Müdürü</b>	<b>Üye</b>

### 11.2. İhraççının Kurulun kurumsal yönetim ilkeleri karşısındaki durumunun değerlendirilmesi hakkında açıklama:

İş Bankası, SPK'nın II-17.1 sayılı Kurumsal Yönetim Tebliği ile SPK'nın 08.01.2016 tarih ve 2016/1 sayılı Kurul Bülteni'nde yer alan duyuru uyarınca, piyasa değeri ve fiili dolaşımdaki payların piyasa değeri dikkate alınarak 2016 yılı için birinci gruba dahil bir ortaklık olarak belirlenmiştir.

İŞ BANKASI faaliyetlerini SPK tarafından yukarıda değinilen Tebliğ ile belirlenmiş olan zorunlu ilkelere uyumlu olarak sürdürmektedir. BANKA, Kurumsal Yönetim İlkelerine Uyum Raporu'nda kurumsal yönetime ilişkin faaliyetlerinin yanı sıra SPK'nın yukarıda değinilen Tebliği ile belirlenen ve zorunlu olmayan ilkelere uyum durumuna ilişkin açıklamalara da yer vermektedir.

Kurumsal Yönetim İlkelerine Uyum Raporu <http://www.isbank.com.tr/TR/hakkimizda/yatirimci-iliskileri/kurumsal-yonetim/kurumsal-yonetim-ilkelerine-uyum-raporu/Sayfalar/kurumsal-yonetim-ilkelerine-uyum-raporu.aspx> internet sayfasında ve BANKA'nın faaliyet raporunda yer almaktadır.

## 12. ANA PAY SAHIPLERİ

### 12.1. Son genel kurul toplantısı ve son durum itibariyle sermayedeki veya toplam oy hakkı içindeki payları doğrudan veya dolaylı olarak %5 ve fazlası olan gerçek ve tüzel kişiler ayrı olarak gösterilmek kaydıyla ortaklık yapısı:

30.06.2017 tarihi itibarıyla BANKA hisse senetlerinin %39,95'i T. İş Bankası A.Ş. Mensupları Munzam Sosyal Güvenlik ve Yardımlaşma Sandığı Vakfı'na, %28,09'u Cumhuriyet Halk Partisi'ne (Atatürk Hisseleri) ve kalan %31,96'sı diğer ortaklara aittir. Bununla birlikte, T. İş Bankası A.Ş. Mensupları Munzam Sosyal Güvenlik ve Yardımlaşma Sandığı Vakfı'nın %39,95'lik payının %2,47'lik kısmı da dahil olmak üzere BANKA hisselerinin toplam %34,42'lik bölümü borsada işlem görebilir niteliktedir. Diğer pay sahipleri arasında, %5'ten fazla paya sahip hissedar bulunmamaktadır. (Merkezi Kayıt Kuruluşu A.Ş.' den temin edilen bilgiler baz alınarak hesaplanmıştır.)

Doğrudan Pay Sahipliğine İlişkin Bilgi				
Ortağın;	Sermaye Payı / Oy Hakkı			
Ticaret Unvanı/ Adı Soyadı	30.06.2017		Son Durum	
	Tutar (1.000.-TL)	Payı (%)	Tutar (1.000.-TL)	Payı (%)

T. İş Bankası A.Ş. Mensupları Munzam Sosyal Güvenlik ve Yardımlaşma Sandığı Vakfı	1.797.653	39,95	1.797.653	39,95
Cumhuriyet Halk Partisi	1.264.142	28,09	1.264.142	28,09
Halka Açık Kısım	1.438.205	31,96	1.438.205	31,96
<b>TOPLAM</b>	<b>4.500.000</b>	<b>100</b>	<b>4.500.000</b>	<b>100</b>

BANKA'nın paylarının %5 veya daha fazlasına dolaylı olarak sahip olan gerçek veya tüzel kişi bulunmamaktadır.

### 12.2. Sermayedeki veya toplam oy hakkı içindeki payları %5 ve fazlası olan gerçek kişi ortakların birbiriyle akrabalık ilişkileri:

YOKTUR.

### 12.3. Sermayeyi temsil eden paylar hakkında bilgi:

İŞ BANKASI'nın tamamı ödenmiş olan sermayesinin ortaklar arasındaki dağılımı aşağıdaki tabloda yer almaktadır:

Grubu	Nama/ Hamiline Olduğu	İmtiyazların türü(Kimin sahip olduğu)	Bir Payın Nominal Değeri (TL)	Toplam (TL)	Sermayeye Oranı (%)
A	N	T. İş Bankası A.Ş. Mensupları Sosyal Güv. ve Yar. San. Vakfı	0,01	355,32	39,95
B	N		0,01	9.488,30	
C	N		0,04	1.797.642.958,67	
A	N	Cumhuriyet Halk Partisi	0,01	275,68	28,09
B	N		0,01	8.237,69	
C	N		0,04	1.264.133.950,65	
A	N	Diğer Ortaklar	0,01	369,00	31,96
B	N		0,01	11.274,01	
C	N		0,04	1.438.193.090,68	
			<b>TOPLAM</b>	<b>4.500.000.000,00</b>	<b>100</b>

### İmtiyazlı Paylara İlişkin Bilgiler

5274 sayılı Türk Ticaret Kanununda Değişiklik Yapılmasına Dair Kanun'un hisse senetlerinin itibari kıymetinin en az bir Yeni Kuruş olmasını hükme bağlaması çerçevesinde, 25.07.2007 tarihli BANKA Olağanüstü Genel Kurul Toplantısı'nda her biri 500 TL nominal değere sahip 20 adet A Grubu hisse senedi birleştirilmek suretiyle her biri 1 KR nominal değerde yeni A Grubu paylar oluşturulmuştur.

### Sermaye Artırımı

Her biri 1 KR nominal değerde olan A Grubu paylar;

- Olağanüstü yedek akçelerden veya yasalara göre yapılacak değerlendirmelerden oluşacak kaynaklardan verilecek bedelsiz pay alımında 20 kat pay alımı ( Ana Sözleşme Md.18 )
- Rüşhan hakkı kullanımında 20 kat hak kullanımı ( Ana Sözleşme Md.19 )

İmtiyazlarına sahip durumdadır.

Her biri 1 KR nominal deęerde B Grubu paylar ile her biri 4 KR nominal deęerde C Grubu paylar aynı haklara sahiptir.

#### Kar Daęıtımı

Ayrıca, Ana Sözleşme'nin 58. maddesi çerçevesinde, her biri 1 KR nominal deęerde A ve B Grubu payların kar daęıtımında da imtiyazları bulunmaktadır. BANKAmız A-B-C gruba ait paylara ödenecek temettütünün hesaplanmasında;

- A grubu pay sayısının 40 katı,
- B grubu pay sayısının 1,5 katı,
- C grubu pay sayısının 1 katı

oranları dikkate alınır.

#### Oy Hakkı

6102 sayılı Türk Ticaret Kanunu ile Ticaret Kanununun Yürürlüğü ve Uygulama Şekli Hakkında Kanun uyarınca, 14.02.2014 tarihi itibarıyla, oy hakkı payın toplam itibari deęeriyle orantılı olarak kullanılacağından, 1 Kuruş nominal deęerde 1 adet A grubu pay, 1 oy; 1 Kuruş nominal deęerde 1 adet B grubu pay, 1 oy; 4 Kuruş nominal deęerde 1 adet C grubu pay ise 4 oy hakkı verecektir.

#### **12.4. İhraççının yönetim hakimiyetine sahip olanların adı, soyadı, ticaret unvanı, yönetim hakimiyetinin kaynağı ve bu gücün kötüye kullanılmasını engellemek için alınan tedbirler:**

BANKAmız sermayesinde en fazla paya sahip ortaklarımız Cumhuriyet Halk Partisi Genel Başkanlığı ve T.İş Bankası A.Ş. Mens. Munz. Sos. Güv. Ve Yar. San. Vakfı'dır.

Siyasi partiler, Anayasa ve kanunlara uygun olarak; milletvekili ve mahalli idareler seçimleri yoluyla, tüzük ve programlarında belirlenen görüşleri doğrultusunda çalışmaları ve açık propagandaları ile milli iradenin oluşmasını sağlayarak demokratik bir Devlet ve toplum düzeni içinde ülkenin çağdaş medeniyet seviyesine ulaşması amacını güden ve ülke çapında faaliyet göstermek üzere teşkilatlanan tüzel kişiliğe sahip kuruluşlardır.

Vakıflar, gerçek veya tüzel kişilerin yeterli mal ve hakları belirli ve sürekli bir amaca özgüllemeleriyle oluşan özel hukuk tüzel kişiliğine sahip mal topluluklarıdır.

Bu özellikleri sebebi ile BANKAmızda hakim ortak yoktur.

#### **12.5. İhraççının yönetim hakimiyetinde deęişikliğe yol açabilecek anlaşmalar/düzenlemeler hakkında bilgi:**

YOKTUR.

### **13. İHRAÇÇININ FİNANSAL DURUMU VE FAALİYET SONUÇLARI HAKKINDA BİLGİLER**

#### **13.1. İhraççının Kurulun muhasebe/finansal raporlama standartları uyarınca hazırlanan ve ihraççı bilgi dokümanında yer alması gereken finansal tabloları ile bunlara ilişkin bağımsız denetim raporları:**

BANKA'nın 5411 Sayılı Bankacılık Kanunu'na ilişkin olarak 1 Kasım 2006 tarih ve 26333 sayılı Resmi Gazete'de yayımlanan Bankaların Muhasebe Uygulamalarına ve Belgelerin Saklanması İlişkin Usul ve

Esaslar Hakkında Yönetmelik ve BDDK tarafından bankaların muhasebe ve finansal raporlama esaslarına ilişkin yayımlanan diğer yönetmelik, tebliğ, açıklama ve genelgeler ve bunlar ile düzenlenmeyen konularda Kamu Gözetimi Muhasebe ve Denetim Standartları Kurumu tarafından yayımlanan Türkiye Muhasebe Standartları hükümlerine uygun olarak hazırlanan 30 Haziran 2017, 31 Aralık 2016 ve 31 Aralık 2015 tarihleri itibarıyla konsolide finansal tabloları ve bağımsız denetim raporları sırasıyla 28.07.2017, 02.02.2017 ve 01.02.2016 tarihlerinde kamuya açıklanmış olup, www.kap.gov.tr ve www.isbank.com.tr internet adreslerinden ulaşılabilir.

### **13.2. İhraççı bilgi dokümanında yer alması gereken finansal tablo dönemlerinde bağımsız denetimi gerçekleştiren kuruluşların unvanları, bağımsız denetim görüşü ve denetim kuruluşunun/sorumlu ortak baş denetçinin değişmiş olması halinde nedenleri hakkında bilgi:**

31 Aralık 2015, 31 Aralık 2016 hesap dönemleri itibarıyla hazırlanan konsolide finansal tablolar ve dipnotları Akis Bağımsız Denetim ve Serbest Muhasebeci Mali Müşavirlik A.Ş. (KPMG) tarafından bağımsız denetime, 30 Haziran 2017 hesap dönemine ilişkin konsolide finansal tablolar ve dipnotları ise Güney Bağımsız Denetim ve Serbest Muhasebeci Mali Müşavirlik A.Ş. (E&Y) tarafından sınırlı bağımsız denetime tabi tutulmuştur.

Söz konusu konsolide finansal tablolara ilişkin bağımsız denetçi görüşü aşağıda yer almaktadır.

<b>Hesap Dönemi</b>	<b>Bağımsız Denetim Şirketi</b>	<b>Görüş</b>
30.06.2017	Güney Bağımsız Denetim ve Serbest Muhasebeci Mali Müşavirlik A.Ş.	Şartlı
31.12.2016	Akis Bağımsız Denetim ve Serbest Muhasebeci Mali Müşavirlik A.Ş.	Şartlı
31.12.2015	Akis Bağımsız Denetim ve Serbest Muhasebeci Mali Müşavirlik A.Ş.	Şartlı

Mevzuattaki süre sınırlaması nedeniyle 31.12.2016 tarihli mali tabloların denetimi sonrası bağımsız denetim kuruluşu değişmiştir.

### **30.06.2017 tarihli konsolide finansal tablo ve dipnotlara ilişkin Sınırlı Bağımsız Denetim Raporunda aşağıdaki ifadelere yer verilmiştir:**

30 Haziran 2017 tarihi itibarıyla hazırlanan ilişikteki konsolide finansal tablolar, BANKA yönetimi tarafından ekonomide ve piyasalarda meydana gelebilecek olumsuz gelişmelerin olası etkileri nedeniyle ayrılan ve tamamı geçmiş dönemlerde gider yazılan toplam 800.000 Bin TL tutarında serbest karşılığı içermektedir.

Sınırlı denetimimize göre, şartlı sonucun dayanağı paragrafında belirtilen hususun konsolide finansal tablolar üzerindeki etkileri haricinde, ilişikteki ara dönem konsolide finansal bilgilerin, Türkiye İş Bankası A.Ş.'nin ve konsolidasyona tabi ortaklıklarının 30 Haziran 2017 tarihi itibarıyla finansal durumunun ve aynı tarihte sona eren altı aylık döneme ilişkin finansal performansının ve nakit akışlarının BDDK Muhasebe ve Finansal Raporlama Mevzuatı'na uygun olarak tüm önemli yönleriyle gerçeğe uygun bir biçimde sunulmadığı kanaatine varmamıza sebep olacak herhangi bir husus dikkatimizi çekmemiştir.

### **31.12.2016 tarihli konsolide finansal tablo ve dipnotlara ilişkin Bağımsız Denetçi Görüşü**

Konsolide Finansal Tablolara İlişkin Açıklama ve Dipnotlar Bölüm 5-II. Not 5'te belirtildiği üzere, 31 Aralık 2016 tarihi itibarıyla hazırlanan ilişikteki konsolide finansal tablolar, BANKA yönetimi tarafından ekonomide ve piyasalarda meydana gelebilecek olumsuz gelişmelerin olası etkileri nedeniyle tamamı geçmiş dönemlerde gider yazılarak ayrılan 800.000 Bin TL tutarında serbest karşılığı içermektedir.

Görüşümüze göre, yukarıdaki şartlı görüşün dayanağı paragrafında açıklanan hususun konsolide finansal tablolar üzerindeki etkisi haricinde, ilişikteki konsolide finansal tablolar, Türkiye İş Bankası A.Ş.'nin ve konsolidasyona tabi ortaklıklarının 31 Aralık 2016 tarihi itibarıyla finansal durumunu ve aynı tarihte sona eren hesap dönemine ait finansal performansını ve nakit akışlarını; BDDK Muhasebe ve Finansal Raporlama Mevzuatı'na uygun olarak tüm önemli yönleriyle gerçeğe uygun bir biçimde sunmaktadır.

### 31.12.2015 tarihli konsolide finansal tablo ve dipnotlara ilişkin Bağımsız Denetçi Görüşü

Konsolide Finansal Tablolara İlişkin Açıklama ve Dipnotlar Bölüm II. Not 5'te belirtildiği üzere, 31 Aralık 2015 tarihi itibarıyla hazırlanan ilişikteki konsolide finansal tablolar, BANKA yönetimi tarafından ekonomide ve piyasalarda meydana gelebilecek olumsuz gelişmelerin olası etkileri nedeniyle tamamı geçmiş dönemlerde gider yazılarak ayrılan ve 200.000 Bin TL'si cari dönemde iptal edilerek gelir yazıldıktan sonra kalan net 800.000 Bin TL tutarında serbest karşılığı içermektedir.

Görüşümüze göre, yukarıdaki şartlı görüşün dayanağı paragrafında açıklanan hususun konsolide finansal tablolar üzerindeki etkileri haricinde ilişikteki konsolide finansal tablolar, Türkiye İş Bankası A.Ş.'nin ve konsolidasyona tabi ortaklıklarının 31 Aralık 2015 tarihi itibarıyla finansal durumunu ve aynı tarihte sona eren hesap dönemine ait finansal performansını ve nakit akışlarını; BDDK Muhasebe ve Finansal Raporlama Mevzuatı'na uygun olarak tüm önemli yönleriyle gerçeğe uygun bir biçimde sunmaktadır.

### 13.3. Son 12 ayda ihraççının ve/veya grubun finansal durumu veya karlılığı üzerinde önemli etkisi olmuş veya izleyen dönemlerde etkili olabilecek davalar, hukuki takibatlar ve tahkim işlemleri:

İhraççının Taraf Olduğu Davalar ve Takipler					
İhraççı Tarafından Açılmış Davalar ve Yapılan Takipler					
Davacı Taraf	Davalı Taraf	Mahkeme Dosya No Yıl	Konusu	Risk Tutarı	Gelinen Aşama
T. İş Bankası A.Ş.	Rekabet Kurulu Başkanlığı	2013/1493	Rekabet Kurulu'nun müvekkil T. İş Bankası'nın da aralarında bulunduğu 12 bankanın idari para cezası ile cezalandırılmasına dair 08.03.2013 tarih ve 13-13/198-100 sayılı kararının öncelikle yürütmesinin durdurulması ve iptali	110 Milyon TL	Söz konusu İdare Mahkemesi kararına karşı BANKAmızca Danıştay nezdinde temyiz başvurusunda bulunulmuştur. 16.05.2016 tarihli KAP duyurusunda da yer verildiği üzere temyiz başvurusu Danıştay tarafından reddedilmiş olup, BANKAmız tarafından yasal süre içerisinde Danıştay nezdinde karar düzeltme başvurusunda bulunulmuştur. Danıştay 13. Dairesinde 2016/3587 Esas numarası ile görülmekte olan dava halihazırda tetkik hakimi tarafından incelenmeyi beklemektedir.
T. İş Bankası A.Ş.	İlgili Vergi Dairesi	İlgili Vergi Daireleri tarafından 2007, 2008,	BANKA Tarafından Munzam Sandık Vakfına yapılan	141.279.629 TL	31.12.2012 ve 19.12.2013 tarihli özel durum açıklamalarında da duyurulduğu üzere; BANKA tarafından Türk Ticaret Kanunu



		<p>2009, 2010, 2011 yılları için her şube bazında ve her ay için ayrı vergi ceza ihbarnamesi düzenlenmiş olup her şube bazında yıllar itibarıyla ayrı ayrı toplam 5.403 adet dava açılmıştır.</p>	<p>ödemelerin Vakıf Üyeleri açısından ücret mahiyetinde bir menfaat olduğu iddiasıyla gerçekleştirilen Cezalı Gelir Vergisi ve Damga Vergisi Tarhiyatının İptali</p>	<p>ve Medeni Kanun hükümleri uyarınca kurulmuş olan "Türkiye İş Bankası A.Ş. Mensupları Munzam Sosyal Güvenlik ve Yardımlaşma Sandığı Vakfı"na (Vakıf) Vakıf Senedi ve ilgili mevzuat çerçevesinde BANKA'nın yükümlülüklerini yerine getirmek üzere yapılan ödemelerle ilgili olarak, Vergi Denetim Kurulu müfettişleri tarafından söz konusu yükümlülük tutarlarının ücret esasında vergilendirilmesi gerektiği iddiasıyla 2007, 2008, 2009, 2010, 2011 dönemleri için inceleme raporları düzenlenmiştir. Bu raporlara istinaden 2007 ve 2008 dönemleri için toplam 74.353 TL, 2009, 2010 ve 2011 dönemleri için ise rapor tarihi itibarıyla toplam 151.899 TL tutarında cezalı gelir vergisi/damga vergisi tarhiyatları yapılmıştır. BANKA'ca söz konusu tarhiyatlara karşı vergi mahkemelerinde davalar açılmış, bu davaların bir kısmında lehe bir kısmında aleyhe kararlar verilmiştir. Bu kapsamda, Bölge İdare Mahkemeleri nezdinde 2007 ve 2008 dönemlerine ilişkin BANKA aleyhine sonuçlanmış davalarla ilgili olarak Anayasa Mahkemesi nezdinde bireysel başvuru yoluna gidilmiştir. Anayasa Mahkemesi'nin bu başvurulara ilişkin olarak rapor tarihine kadar aldığı kararlarda; Vakıf'a ödenen katkı paylarının ücret sayılarak vergilendirilmesine ilişkin işlemlerin öngörülebilir kanuni dayanağının bulunmadığı gerekçesiyle Anayasa'nın 35. maddesinde güvence altına alınan mülkiyet hakkının ihlal edildiği kabul edilmiş ve BANKA'dan tahsil edilmiş olan vergi, ceza ve gecikme faizi tutarlarının, yasal faiziyle birlikte tazminat olarak BANKA'ya ödenmesine hükmedilmiştir.</p>
--	--	---	--	---

					<p>Anayasa Mahkemesi'nin yukarıda değinilen kararları çerçevesinde 2007, 2008, 2009, 2010 ve 2011 dönemlerine ilişkin tüm davalarla ilgili olarak nihai hukuki sürecin BANKA lehine sonuçlanması beklendiğinden, söz konusu dönemlerle ilgili olarak tesis edilmiş olan toplam 207.402 TL tutarındaki karşılık 2015 yılında çözülmüştür. Hukuki süreç kapsamında 2012-2013 yıllarındaki 16 döneme ilişkin olarak toplam 48.862 TL tutarındaki davalar BANKA aleyhine sonuçlanmış olup, aynı döneme ilişkin olarak belirtilenler dışında kalan davalar ile izleyen dönemlere yönelik hukuki süreçler devam etmektedir.</p> <p>BANKA, bu hususla ilgili olarak cari dönemde 21.647 TL (30.06.2016: 17.072 TL) tutarındaki karşılık giderini sonuç hesaplarına aktarmıştır.</p>
T.İş Bankası A.Ş.	Büyük Mükellefler Vergi Dairesi Başkanlığı	İstanbul 3. İdare Mahkemesi nezdinde, 2017/410 2017/411 2017/412 2017/413 2017/414 2017/415 2017/416 2017/417 dosya numaraları ile 8 adet dava açılmıştır	Bankamızca 2011 yılı içerisinde müşterilere tahsis edilen bireysel tüketici kredilerine ilişkin alınan dosya masrafının ana para tutarının binde beşini aşan kısmının faiz niteliğinde olduğu ve üzerinden KKDF hesaplanması gerektiği iddiasıyla hazırlanan vergi inceleme raporuna istinaden BANKA aleyhine düzenlenen tahakkuk fişlerinin öncelikle yürütmenin durdurulması ve iptali	14.132.174,97 TL.	<p>BANKAmızın yürütmenin durdurulması talebi Bölge İdare Mahkemesi kararı ile kabul edilmiş olup, davanın esasına ilişkin inceleme ilk derece mahkemesi nezdinde devam etmektedir.</p>

Son 12 ayda ihraççı İŞ BANKASI aleyhine grubun finansal durumu veya karlılığı üzerinde önemli etkisi olmuş/olabilecek nitelikte açılmış dava bulunmamaktadır.

**13.4. Son finansal tablo tarihinden sonra meydana gelen, ihraççının ve/veya grubun finansal durumu veya ticari konumu üzerinde etkili olabilecek önemli değişiklikler (üretim, satış, stoklar, siparişler, maliyet ve satış fiyatları hakkındaki gelişmeleri de içermelidir):**

KAP'a yapılan 27.10.2017 tarihli özel durum açıklamamızda, bağlı ortaklıklarımızdan Trakya Yatırım Holding A.Ş. sermayesinde Türkiye Şişe ve Cam Fabrikaları A.Ş.'ye ait olan payların tamamının 52.000.000 TL peşin bedelle Bankamızca satın alındığı duyurulmuştur.

KAP'a yapılan 20.12.2017 tarihli özel durum açıklamamızda, Bankamız Yönetim Kurulu tarafından alınan kararlar, Borsa İstanbul'da işlem gören ortaklıklarımızdan T. Şişe ve Cam Fabrikaları A.Ş., Türkiye Sınai Kalkınma Bankası A.Ş., Anadolu Hayat Emeklilik A.Ş., İş Finansal Kiralama A.Ş., İş Gayrimenkul Yatırım Ortaklığı A.Ş. ve İş Yatırım Menkul Değerler A.Ş.'nin paylarının, ödenmiş sermayelerinin azami %3'ü ile sınırlı olmak kaydıyla, Alım Satım Amaçlı Finansal Varlıklar hesabında izlenmek üzere piyasadan satın alınması konusunda karar tarihinden itibaren 2018 yıl sonuna kadar Genel Müdürlük yetkili kılındığı; bu alım yetkisinin herhangi bir taahhüt içermemekte olduğu, hisselerin alınması konusunda Bankamız idari süreçleri gereği Genel Müdürlüğe yetki verildiği duyurulmuştur.

KAP'a yapılan 25.12.2017 tarihli özel durum açıklamamızda, yapılan ihaleler sonucunda 2017 yılı Aralık ayı içerisinde Bankamız takipteki krediler portföyünün 362.776.418 TL tutarındaki kısmını oluşturan alacaklarımızın 25.745.782 TL'lik satış bedeli nakden tahsil edilmek suretiyle Hedef Varlık Yönetim A.Ş., Sümer Varlık Yönetim A.Ş. ve Hayat Varlık Yönetim A.Ş.'ye devredildiği duyurulmuştur.

## **14. DİĞER BİLGİLER**

### **14.1. Sermaye hakkında bilgiler:**

Çıkarılmış Sermaye Tutarı: 4.500.000.000 TL

### **14.2. Kayıtlı sermaye tavanı:**

Kayıtlı Sermaye Tavanı: 10.000.000.000 TL

### **14.3. Esas sözleşme ve iç yönergeye ilişkin önemli bilgiler:**

BANKA "Ana Sözleşmesi" ile TTK hükümleri uyarınca hazırlanan ve 29 Mart 2013 tarihli Olağan Genel Kurul Toplantısı'nda pay sahipleri tarafından onaylanan BANKA "İç Yönergesi" Banka kurumsal internet adresinde ([http://www.isbank.com.tr/TR/hakkimizda/Documents/ic\\_Yonerge.pdf](http://www.isbank.com.tr/TR/hakkimizda/Documents/ic_Yonerge.pdf)) yer almaktadır.

Şirketlerin genel kurul çalışma esas ve usullerine ilişkin kuralları içeren düzenlemelerden teşekkül eden İç Yönergenin amacı; BANKA Genel Kurulunun çalışma esas ve usullerinin, Kanun, ilgili mevzuat ve Esas Sözleşme hükümleri çerçevesinde belirlenmesidir. İç Yönerge, BANKA'nın tüm olağan ve olağanüstü Genel Kurul Toplantılarını kapsamaktadır.

İç Yönerge, Anonim Şirketlerin Genel Kurul Toplantılarının Usul ve Esasları İle Bu Toplantılarda Bulunacak Gümrük ve Ticaret Bakanlığı Temsilcileri Hakkında Yönetmelik hükümlerine uygun olarak BANKA Yönetim Kurulunca hazırlanarak Genel Kurulun onayından sonra tescil ve ilan edilmiş olup, aşağıdaki hususlara ilişkin hüküm ve düzenlemeler içermektedir.

- Toplantı yerine giriş ve hazırlıklar
- Toplantının açılması
- Toplantı başkanlığının oluşturulması
- Toplantı başkanlığının görev ve yetkileri
- Gündemin görüşülmesine geçilmeden önce yapılacak işlemler
- Gündem ve gündem maddelerinin görüşülmesi
- Toplantıda söz alma
- Oylama ve oy kullanma usulü
- Toplantı tutanağının düzenlenmesi
- Toplantı sonunda yapılacak işlemler
- Toplantıya elektronik ortamda katılma

#### **14.4. Esas sözleşmenin ilgili maddesinin referans verilmesi suretiyle ihraççının amaç ve faaliyetleri:**

BANKA Esas Sözleşmesi'nin 2'inci maddesi gereğince T. İş Bankası A.Ş.'nin amaç ve faaliyetleri şunlardır:

Madde 2 - Şirket aşağıda yazılı muamelelerle iştigal etmek üzere teşekkül etmiştir:

- a. Her türlü banka muameleleri yapmak,
- b. Ziraate, sanayie, madenlere, enerji istihali ve tevziine, nafia işlerine, nakliyeciliğe, sigortacılığa, turizme, ihracata müteallik her nevi teşebbüsler kurmak veya bu gibi teşebbüslere iştirak etmek,
- c. Her türlü eşya veya levazımın istihsal, imal ve tedariki için şirketler kurmak veya bu işlerle uğraşan teşekküllere iştirak etmek,
- ç. Her türlü sınaî ve ticari muameleleri gerek kendi nam ve hesabına ve gerek yerli ve ecnebi müesseseler ile müştereken veyahut bu müesseseler nam ve hesabına deruhte ve ifa etmek.

Yukarıda gösterilen muameleler dışında ileride BANKA için faydalı ve lüzumlu görülecek başka işlere girilmek istenildiği takdirde idare meclisinin teklifi üzerine Esas Mukavelede değişiklik yapılır.

#### **14.5. Sermayeyi temsil eden payların herhangi bir borsada işlem görüp görmediği hakkında bilgi:**

BANKAMIZIN A Grubu (ISATR) ve B Grubu (ISBTR) pay senetleri **Borsa İstanbul Pay Piyasası Ana Pazar'da, C Grubu (ISCTR) pay senetleri ise Borsa İstanbul Pay Piyasası Yıldız Pazar'da işlem görmektedir.**

(Kaynak: <http://www.borsaistanbul.com/veriler/verileralt/hisse-senetleri-piyasasi-verileri/bulten-verileri>)

#### **15. ÖNEMLİ SÖZLEŞMELER**

YOKTUR.

#### **16. UZMAN RAPORLARI VE ÜÇÜNCÜ KİŞİLERDEN ALINAN BİLGİLER**

İhraççı Bilgi Dokümanında, sektör hakkında yer alan bilgiler Bankacılık Düzenleme ve Denetleme Kurumu tarafından yayımlanan sektör verileri kullanılarak hazırlanmıştır. Bunun yanı sıra Bankalar arası Kart Merkezi, Merkezi Kayıt Kuruluşu verilerinden de faydalanılmıştır. İŞ BANKASI, ihraççının

bildiđi veya ilgili üçüncü kişilerin yayımladıđı bilgilerden kanaat getirebildiđi kadarıyla, açıklanan bilgileri yanlış veya yanıltıcı hale getirecek herhangi bir eksikliđin bulunmadıđını beyan eder.

İşbu ihraççı bilgi dokümanında, yer alan ve BANKA'nın talebi üzerine verilen kredi derecelendirme notları hakkında bilgiler Uluslararası Derecelendirme Kuruluşları Fitch Ratings, Standard and Poor's ve Moody's tarafından çeşitli kanallar vasıtasıyla kamuya yapılan duyurulardan alınmıştır.

İlgili üçüncü kişilere aşağıdaki internet adreslerinden ulaşılabilir:

Bankacılık Düzenleme ve Denetleme Kurumu: [www.bddk.org.tr](http://www.bddk.org.tr)

Bankalararası Kart Merkezi: [www.bkm.com.tr](http://www.bkm.com.tr)

Merkezi Kayıt Kuruluşu: [www.mkk.com.tr](http://www.mkk.com.tr)

Fitch Ratings: [www.fitchratings.com](http://www.fitchratings.com)

Standard and Poor's: [www.standardandpoors.com](http://www.standardandpoors.com)

Moody's: [www.moody's.com](http://www.moody's.com)

## 17. İNCELEMeye AÇIK BELGELER

Aşağıdaki belgeler ve elektronik kayıtlar İş Kuleleri, Kule: 1, 34330 Levent/Beşiktaş/İstanbul adresindeki İŞ BANKASI merkezi ve başvuru yerleri ile ihraççının internet sitesi ([www.isbank.com.tr](http://www.isbank.com.tr)) ile Kamuyu Aydınlatma Platformunda (KAP) tasarruf sahiplerinin incelemesine açık tutulmaktadır:

- 1- İhraç Bilgi dokümanında yer alan bilgilerin dayanađını oluşturan her türlü rapor ya da belge ile deđerleme ve görüşler (deđerleme, uzman, faaliyet ve bađımsız denetim raporları ile yetkili kuruluşlarca hazırlanan raporlar, kredi derecelendirme notları, esas sözleşme, vb.).
- 2- İhraççının ihraççı bilgi dokümanında yer alması gereken finansal tabloları

## 18. EKLER

YOKTUR.